

목 차

분 기 보 고 서	1
【 대표이사 등의 확인 】	2
I. 회사의 개요.....	3
1. 회사의 개요.....	3
2. 회사의 연혁.....	4
3. 자본금 변동사항.....	7
4. 주식의 총수 등	8
5. 의결권 현황.....	9
6. 배당에 관한 사항 등	10
II. 사업의 내용	12
III. 재무에 관한 사항	22
IV. 감사인의 감사의견 등	33
V. 이사의 경영진단 및 분석의견.....	37
VI. 이사회 등 회사의 기관 및 계열회사에 관한 사항.....	38
1. 이사회에 관한 사항	38
2. 감사제도에 관한 사항.....	42
3. 주주의 의결권 행사에 관한 사항.....	43
4. 계열회사 등의 현황	44
VII. 주주에 관한 사항.....	45
VIII. 임원 및 직원 등에 관한 사항.....	47
1. 임원 및 직원의 현황	47
2. 임원의 보수 등	48
IX. 이해관계자와의 거래내용.....	49
X. 그 밖에 투자자 보호를 위하여 필요한 사항	49
XI. 재무제표 등	52
XII. 부속명세서	93
【 전문가의 확인 】	94
1. 전문가의 확인.....	94
2. 전문가와의 이해관계.....	94

분기보고서

(제 57 기)

사업연도 2011년 01월 01일 부터
 2011년 09월 30일 까지

금융위원회

한국거래소 귀중

2011년 11월 14일

회 사 명 : (주)대유에이텍

대 표 이 사 : 정진모

본 점 소 재 지 : 광주광역시 광산구 소촌동 825번지

(전 화) 062-360-6821

(홈페이지) <http://www.dayou.co.kr>

작 성 책 임 자 : (직 책) 이사 (성 명) 김 형 호

(전 화) 062-368-7080

【 대표이사 등의 확인 】

【 대표이사 등의 확인 】

확 인 서

우리는 당사의 대표이사 및 신고업무담당이사로서 이 공시서류의 기재내용에 대해 상당한 주의를 다하여 직접 확인·검토한 결과, 중요한 기재사항의 기재 또는 표시의 누락이나 허위의 기재 또는 표시가 없고, 이 공시서류에 표시된 기재 또는 표시사항을 이용하는 자의 중대한 오해를 유발하는 내용이 기재 또는 표시되지 아니하였음을 확인합니다.

또한, 당사는 「주식회사의외부감사에관한법률」 제2조의2 및 제2조의3의 규정에 따라 내부회계관리제도를 마련하여 운영하고 있음을 확인합니다.(「주식회사의외부감사에관한법률」 제2조에 의한 외감대상범위에 한함)

2011. 11. 14.

주식회사 대유에이텍

대표이사 정 진 모

신고업무담당이사 김 형 호



I. 회사의 개요

1. 회사의 개요

가. 회사의 법적, 상업적 명칭

당사의 명칭은 『주식회사 대유에이텍』 이고 영문으로는 DAYOU A-TECH CO., LTD. 입니다. 단, 약식으로 표기하는 경우에는 『(주)대유에이텍』 라고 표기합니다.

나. 설립일자

당사는 1960년 01월 16일에 설립되었으며, 유가증권시장 상장일은 1977년 01 월 28일 입니다.

다. 본사의 주소, 전화번호 및 홈페이지 주소

- 주 소 : 광주광역시 광산구 소촌동 825
- 전화번호 : 062 - 368 - 7080
- 홈페이지 : <http://www.dayou.co.kr>

라. 중소기업 해당여부

당사는 본 보고서 제출일 현재 중소기업기본법 제2조 및 중소기업 기본법시행령 제3조에 의거 중소기업에 해당합니다.

마. 주요 사업의 내용 및 향후 추진하려는 신규사업

(주요 사업의 내용)

[자동차 시트사업부문]

시트사업부 경영통합(영업양수)을 통한 장기이익 및 장기적인 매출기반을 확보하였습니다. 국내 SEAT 8개 공급업체 중 현대시트사업부를 제외하고 점유율 14.7%(2위)로 시장인지도가 높으며 스포티지, 쏘울, 카렌스, 1톤봉고트럭, 군수 및 해외CKD를 기아자동차 광주공장에 전량 독점 공급하고 있습니다.

신차계획은 UN(뉴카렌스)->RP('12/07), AM(쏘울)->IS('13/03), SYMC 및 동양기전에 영업확대가 예상됩니다.

자동차 부품의 수요는 자동차 경기변동과 밀접한 연관을 맺고 있습니다. 한국자동차협회 발표에 의하면 2011년 내수판매 150만대 전망: 전년(147만대)대비 3.4% 증가, 2011년 수출 290만대 전망 : 전년(277만대)대비 + 5.5% 증가, 신차출시 10개 모델, 신차수요분석 : 신규 수요(12.1%)/대체수요(66.6%)/추가수요(21.3%), 잠재 대체수요의 증가, 10년 이상 노후 차량 증가 : 450만대('08년말) → 492만대('09.10), 국산차의품질 및 브랜드가치 상승, 주요시장 점유율 확대, '09.11 기아차 서울 칠레 올해의 차선정, 세계 자동차시장의 회복세 지속, 수출전략차종 투입, 한-EU FTA 발효로 인한 경쟁력 강화 등으로 전년비 5.5% 증가한 2,900천대로 사상 최대치 기록이 전망됩니다.

자동차시트 사업부 연도별 매출계획은 2011년 2,357억원, 2012년 2,951억원(UN후속 RP양산), 2013년 3,036억원(AM후속 IS양산), 2014년 3,155억원, 2015년 3,335억원을 계획하고 있습니다.

이익창출 및 증대방안으로 원가절감 작전 History를 통한 60억원 원가절감 목표 달성을 통한 성장모멘텀을 확보하고 있습니다.

[합금사업부문]

합금사업부는 고객 AL-Wheel 선택 증가로 매출액이 지속적으로 증가하고 있으며, 자동차

휠 제조를 위해 알루미늄을 합금으로 가공하여 용탕으로 (주)대유신소재에 전량공급하고 있으며, 신규 합금 제조 공장 완공 및 해외 원자재 sourcing 등을 통한 Altrading 등의 업무영역 확장을 통하여 향후 완전한 형태의 AI 산업의 Up stream으로의 완성을 위한 토대 구축 및 향후 고부가가치 AI합금을 위한 기틀을 마련하였습니다. 2010년 합금설비 증설을 완료하였으며 합금사업부 매출계획은 2012년 2,499억원, 2015년 3,350억원을 계획하고 있습니다

☞ 사업 부문별 자세한 사항은 **II. 사업의 내용**을 참조하시기 바랍니다.

(10년 02월 02일 영업양수결정 및 주요사항보고서(영업양수결정))

- 양수영업

(주)대유에이텍의 자동차부품 제조부문, 임대사업부문, 기타 관련 부대사업부문

- 영업양수의 주요내용(주)대유에이텍의 자동차부품 제조부문, 임대사업부문, 기타관련 부대사업부문의 인적 및 물적설비와 양수도사업과 관련되는 일체의 권리의무

- 양수가액 : 4,500,000,000원

- 양수목적

자동차사업 역량 집중을 통한 기업가치 증대 및 주주 이익 극대화를 목적으로 합니다

- 영업양수영향

영업양수로 인해 뉴카렌스시트 뿐만이 아니고, 다른 차종의 시트(스포티지R,쏘울, 봉고트럭 등)까지 제조, 매출하게 되어, '10년 2/4분기부터 외형 신장과 영업이익의 증가가 실현되고 있습니다.

바. 작성기준일 현재 계열회사의 총수, 주요계열회사의 명칭 및 상장여부

당사는 본 보고서 작성기준일 현재 당사를 제외하고 총 3개의 계열회사와 5개의 자회사가 있습니다. (2011.09.30 기준)

회사명	목적사업	비고
(주)동강홀딩스	자동차부품 제조	계열사(비상장)
(주)대유신소재	자동차 알루미늄휠, 스티어링휠 제조	계열사(상 장)
(주)스마트저축은행	금융업, 보험, 부동산	계열사(비상장)
(주)대유네트웍스	광전송장치 제조	자회사(비상장)
(주)대유중공업	자동차부품 제조, 건설업	자회사(비상장)
(주)대유에스이	태양광모듈 제조	자회사(비상장)
(주)스마트드림	중고자동차 판매	자회사(비상장)
(주)스마트홀딩스	금융업 관련 회사의 경영 및 자금지원 등	자회사(비상장)

2. 회사의 연혁

○ 공시대상기간(2007. 1. 1 ~ 2011. 09. 30) 중 회사의 주된 변동내역은 다음과 같습니다.

2007.02.28 : 정보통신부문이 안양에서 성남으로 사무실 이전함에 따라 안양
 공장부지 및 건물매각(매매대금:₩3,450,000,000;건물분 VAT별도)

2007.04.01 : 운전대가죽짜기사업부(화성공장) 유형자산 매각

2007.11.15 : (주)대유신소재와 전주공장 부동산 임차 및 전주공장 합금사업부
 지점설치

2008.01.31 : 운전대다이캐스팅사업부(화성공장) 유형자산 매각

2008.03.10 : (유)두성중공업의 철구조물 선박 임가공업 영업양수

2008.03.20 : 쌍용자동차 시트사업부(천안공장) 유형자산 매각으로 인한 생산
 활동중단

2008.04.01 : 중공업사업부(목포공장) 유 ·무형자산 매입

2009.02.26 : 현대중공업주식회사와 태양광발전모듈 OEM기본계약 체결

2009.05.06 : 태양광발전모듈 신규투자 결정(토지제외 161억원)

2009.09.03 : 회사분할 결정(정보통신사업부, 중공업사업부 단순물적분할)

2009.11.06 : 제3차배정 유상증자(8,000,000주*500원)

2010.02.02 : 자동차사업부분관련 영업양수 결정

2010.07.01 : 주식회사 대유디엠씨에서 주식회사 대유에이텍으로 상호 변경

2010.10.22 : 주주배정 유상증자(11,000,000주*710원)

2010.10.31 : 우드브리지코리아와 Happy Separation

2010.11.08 : 신주인수권 행사에 따른 증자(328,947주*608원)

2010.11.09 : 회사분할 결정(태양광사업부 단순물적분할)

2010.12.02 : 신주인수권 행사에 따른 증자(822,368주*608원)

2010.12.13 : 주식매수권 행사에 따른 증자(180,717주*846원)

2010.12.03 : (주)씨티엔티와 전기자동차 Seat Ass'y 단일판매 ·공급계약 체결

2011.01.04 : 현대다이모스(주)와 뉴카렌스(UN)후속 단일판매 ·공급계약 체결

2011.02.22 : 신주인수권 행사에 따른 증자(822,368주*608원)

2011.04.11 : 주식매수선택권 행사에 따른 증자(34,890주*846원)

2011.05.09 : 제14회차 무기명식 이권부 무보증 분리형 신주인수권부사채(16,000,0
 00,000원) 발행

2011.08.24 : 현대다이모스(주) 신규개발차종 시트 공급업체로 확정

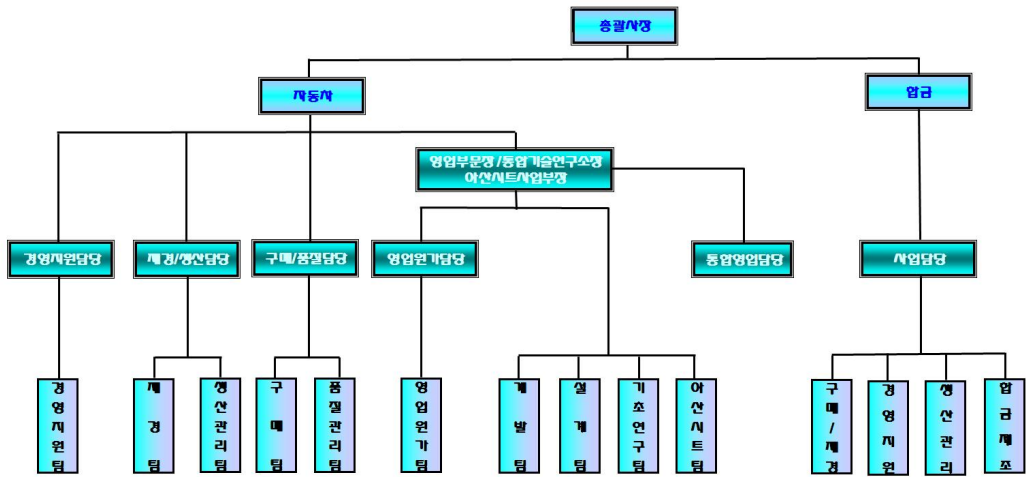
2011.11.04 : 신주인수권 행사에 따른 증자(493,421주*608원)

가. 회사의 본점소재지 및 그 변경

당사는 2005년 3월 회사의 본점소재지를 "경기도 안산시 목내동 456번지"에서 "광주광역시 광산구 소촌동 825번지"로 변경하였습니다.

나. 경영진의 중요한 변동

당사는 2007년 08월 24일에 김자현 前 대표이사가 사임하고 정진모 대표이사가 취임하였으며, 2009년 3월 20일에는 정진모 前 대표이사가 일신상의 사유로 사임하여 윤정수 대표체제를 이루었으며, 2010년 3월 23일에는 정진모 대표이사를 다시 선임하여 윤정수 대표이사와 같이 각자 대표체제를 이루었습니다. 2011년 3월 25일 윤정수 대표이사가 일신상의 사유로 사임하여 정진모 대표체제를 이루고 있습니다.



다. 상호의 변동

2003년 12월 03일 제49기 임시주주총회에서 자동차부품사업 진출을 위하여 (주)중앙디지텍에서 (주)대유디엠씨로 상호를 변경하였습니다.
 그리고, 2010년 07월 01일 제56기 임시주주총회에서 자동차부품사업의 역량강화를 위하여 (주)대유디엠씨에서 (주)대유에이텍으로 상호를 변경하였습니다.

라. 합병 등의 내용

당사는 사업다각화를 통하여 경기변동에 따른 영업위험을 분산시키고 경영효율성 증대를 통한 시너지 효과 극대화를 위하여 광전송장비(유/무선) 연구, 개발 및 판매업을 영위하는 (주)해피콤을 흡수합병하였습니다. 본 합병 관련 상세내역은 2006년 03월 09일 공시한 합병 신고서를 참조하시기 바랍니다.

또한 회사는 정보통신사업과 중공업사업, 태양광사업을 각각 물적분할하여 전문경영과 책임 경영을 실현하고 있으며, 복잡한 조직구조에 따른 규모의 비경제를 제거함으로써 경영효율성을 제고하고, 각 사업부문별로 최적화된 경영자원을 효율적으로 배분함으로써 변화하는 경영환경에 탄력적이고 전략적인 대응능력을 제고함과 동시에 경영위험 최소화와 기업가치 향상을 추구하고, 사업부문별 책임경영체제를 한층 강화하여 신설회사의 새로운 도약을 위한 발판을 마련하고자 단순물적분할을 시행하였습니다. 본 분할 관련 상세내역은 2009년 9월 03일, 2010년 11월 09일에 공시한 분할결정공시를 참조하시기 바랍니다.

마. 회사의 업종 또는 주된 사업의 변화

- 제56기 임시주주총회(2010.12.27)에서 사업목적 삭제
- 8. 신재생 에너지설비의 제조, 설치, 판매 및 관련사업
- 제55기 임시주주총회(2009.10.15)에서 사업목적 삭제
- ⑥유·무선 통신장비, 방송통신장비 제조 및 도·소매업
- ⑦전자,통신부품 제조 및 도·소매업
- ⑧별정통신 사업 및 회선 재판매업
- ⑨인터넷 정보제공 서비스업
- ⑩정보통신장비 공사업
- ⑪정보통신장비 유지보수 서비스업

- ⑫컴퓨터시스템 설계 및 자문업
- ⑬소프트웨어, 하드웨어 자문, 개발 및 공급업
- ⑮전자상거래업
- 20. 선박건조업과 선박구성부분품 제조업
- 제54기 임시주주총회(2008.06.27)에서 사업목적 추가
- ①사업경영 및 관리 자문업
- 제53기 정기주주총회(2008.03.21)에서 사업목적 추가
- ①선박건조업과 선박구성부분품 제조업
- ②종합건설업
- 제53기 임시주주총회(2007.12.21)에서 사업목적 추가
- ①신재생 에너지설비의 제조, 설치, 판매 및 관련사업
- ②비철금속 및 비철금속 합금소재와 가공품의 제조 및 판매업
- 제53기 임시주주총회(2007.8.24)에서 사업목적 추가
- ①금융업
- ②탄소나노튜브제조업
- 제52기 임시주주총회(2006.4.25)에서 피흡수합병회사 사업목적 추가
- ①유·무선 통신장비, 방송통신장비 제조 및 도·소매업
- ②전자,통신부품 제조 및 도·소매업
- ③별정통신 사업 및 회선 재판매업
- ④인터넷 정보제공 서비스업
- ⑤정보통신장비 공사업
- ⑥정보통신장비 유지보수 서비스업
- ⑦컴퓨터시스템 설계 및 자문업
- ⑧소프트웨어, 하드웨어 자문, 개발 및 공급업
- ⑨위 각호의 수출·입업 및 무역 대리점업
- ⑩전자상거래업
- 제50기 정기주주총회(2005.3.22)에서 사업목적삭제
- ①직물과 사류의 가공, 판매 및 수출입업

3. 자본금 변동사항

가. 증자(감자)현황

(기준일 : 2011년 09월 30일)

(단위 : 원, 주)

주식발행 (감소)일자	발행(감소) 형태	발행(감소)한 주식의 내용				
		종류	수량	주당 액면가액	주당발행 (감소)가액	비고
2005.07.29	유상증자(제3자배정)	보통주	1,243,750	500	1,600	-
2006.03.27	전환권행사	보통주	1,078,750	500	1,536	-
2006.03.28	전환권행사	보통주	269,687	500	1,536	-
2006.05.30	-	보통주	12,126,857	500	1,435	합병
2007.03.17	유상증자(주주배정)	보통주	9,727,651	500	660	-
2009.12.02	유상증자(제3자배정)	보통주	8,000,000	500	500	-
2010.10.23	유상증자(주주배정)	보통주	11,000,000	500	710	-

2010.11.03	신주인수권행사	보통주	328,947	500	608	-
2010.11.29	신주인수권행사	보통주	822,368	500	608	-
2010.12.10	주식매수선택권행사	보통주	180,717	500	846	-
2011.02.21	신주인수권행사	보통주	822,368	500	608	-
2011.04.11	주식매수선택권행사	보통주	34,890	500	846	-

※2011년 11월 04일 신주인수권증권 행사로 보통주 493,421주(액면가 500원, 발행가액 608원) 발행예정입니다.

나. 주식관련 사채 발행현황

미상환 신주인수권부사채 등 발행현황

(기준일 : 2011년 09월 30일)

(단위 : 원, 주)

종류 \ 구분	발행일	만기일	권면총액	행사대상 주식의 종류	신주인수권 행사가능기간	행사조건		미행사신주인수권부사채		비고
						행사비율 (%)	행사가액	권면총액	행사가능주식수	
제13회 무기명식 이권부 무보증 사모신주인수권부사채	2009.09.02	2014.03.14	2,000,000,000	기명식 보통주	2010.09.15~2014.02.14	100%	608	800,000,000	1,315,789	-
제14회 무기명식 이권부 무보증 사모신주인수권부사채	2011.05.09	2015.05.09	16,000,000,000	기명식 보통주	2012.05.09~2015.04.09	100%	2,371	16,000,000,000	6,748,206	-
합 계	-	-	18,000,000,000	-	-	100%	-	16,800,000,000	8,063,995	-

(*)제13회 무기명식 이권부 무보증 사모 신주인수권부사채의 행사가액이 2010년 10월 22일 651원에서 608원으로 조정되었습니다.

(*)2011년 11월 04일 신주인수권증권 300,000,000원 행사로 제13회 무기명식 이권부 무보증 사모 신주인수권부사채의 미행사신주인수권부사채 권면총액이 500,000,000원으로 변동되었습니다.

(*)2011년 11월 09일 제14회 무기명식 이권부 무보증 사모 신주인수권부사채의 행사가액이 증가하락에 따라 2,371원에서 2,143원으로 조정되었습니다.

4. 주식의 총수 등

당사의 정관에 의한 발행할 주식의 총수는 100,000,000주(1주의 금액:500원)이며 보고서 작성기준일 현재까지 발행한 주식의 총수는 보통주 63,342,446주입니다. 감자, 이익소각 등으로 현재까지 감소한 주식의 총수는 보통주 8,656,461주이며 현재 보유중인 자기주식수는 77주이고 보고서 작성기준일 현재 유통주식수는 보통주 63,342,369주입니다.

- 세부내역은 다음과 같습니다.

가. 주식의 총수

주식의 총수 현황

(기준일 : 2011년 09월 30일)

(단위 : 주)

구 분	주식의 종류		비고
	보통주	합계	

I. 발행할 주식의 총수	100,000,000	-	100,000,000	-
II. 현재까지 발행한 주식의 총수	71,998,907	-	71,998,907	-
III. 현재까지 감소한 주식의 총수	8,656,461	-	8,656,461	-
1. 감자 2. 이익소각 3. 상환주식의 상환 4. 기타	8,656,461	-	8,656,461	-
	-	-	-	-
	-	-	-	-
	-	-	-	-
IV. 발행주식의 총수 (II-III)	63,342,446	-	63,342,446	-
V. 자기주식수	77	-	77	-
VI. 유통주식수 (IV-V)	63,342,369	-	63,342,369	-

나. 자기주식

-자기주식 취득 : 2010.02.02 구 (주)대유에이텍 자동차 시트사업부분의 영업양수 계약 체결시 발생한 주식매수청구권 행사로 인한 취득 부분입니다.

자기주식 취득 및 처분 현황

(기준일 : 2011년 09월 30일)

(단위 : 주)

취득방법	주식의 종류	기초수량	변동 수량			기말수량	비고	
			취득(+)	처분(-)	소각(-)			
자본시장 법상 취 득	장내 직접 취득	보통주	-	-	-	-	-	
		우선주	-	-	-	-	-	
	공개매수	보통주	-	-	-	-	-	
		우선주	-	-	-	-	-	
	주식매수 청구권 행사	보통주	77	-	-	-	77	
		우선주	-	-	-	-	-	
	소계(a)	보통주	-	-	-	-	-	
		우선주	-	-	-	-	-	
	신탁 계약에 의한 취득	수탁자 보유수량	보통주	-	-	-	-	-
			우선주	-	-	-	-	-
		현물보유수량	보통주	-	-	-	-	-
			우선주	-	-	-	-	-
	소계(b)	보통주	-	-	-	-	-	
		우선주	-	-	-	-	-	
기타 취득(c)	보통주	-	-	-	-	-		
	우선주	-	-	-	-	-		
총 계(a+b+c)	보통주	77	-	-	-	77		
	우선주	-	-	-	-	-		

5. 의결권 현황

상세내역은 다음과 같습니다.

구 분		주식수	비고
발행주식총수(A)	보통주	63,342,446	-
	우선주	-	-
의결권없는 주식수(B)	보통주	77	자기주식
	우선주	-	-
기타 법률에 의하여 의결권 행사가 제한된 주식수(C)	보통주	-	-
	우선주	-	-
의결권이 부활된 주식수(D)	보통주	-	-
	우선주	-	-
의결권을 행사할 수 있는 주식수 (E = A - B - C + D)	보통주	63,342,369	-
	우선주	-	-

6. 배당에 관한 사항 등

당사의 배당에 관한 중요한 정책 및 배당의 제한에 관한 사항은 아래와 같습니다.

* 【정관 37조 이익배당】 ① 이익의 배당은 금전과 주식으로 할 수 있다. ② 제1항의 배당은 매 결산기말 현재의 주주명부에 기재된 주주 또는 등록된 질권자에게 지급한다.

* 【정관 38조 배당금의 지급청구권의 소멸시효】 ① 배당금의 지급청구권은 5년간 이를 행사하지 아니하면 소멸시효가 완성한다. ② 제1항의 시효의 완성으로 인한 배당금은 본 회사에 귀속한다.

최근 3사업연도 배당에 관한 사항

구 분		제57기 3분기	제56기	제55기
주당액면가액 (원)		500	500	500
당기순이익 (백만원)		4,709	6,137	-3,396
주당순이익 (원)		75	119	-86
현금배당금총액 (백만원)		-	1,062	-
주식배당금총액 (백만원)		-	-	-
현금배당성향 (%)		-	17	-
현금배당수익률 (%)	보통주	-	1.7	-
	우선주	-	-	-
주식배당수익률 (%)	보통주	-	-	-
	우선주	-	-	-
주당 현금배당금 (원)	보통주	-	17	-
	우선주	-	-	-
주당 주식배당 (주)	보통주	-	-	-
	우선주	-	-	-

II. 사업의 내용

1. 사업의 개요

가. 업계의 현황

※ 자동차부품부문

1) 산업의 특성

자동차 부품산업은 전방산업인 완성차 제조업과 생존을 같이하면서 한국 경제성장 에 있어서 절대적 기여를 해 온 국가 전략산업으로 국민 경제에 차지하는 비중이나 수출, 고용 등 여러 측면에서 기여하는 바가 큰 종합조립산업입니다. 자동차 제조는 철강, 화학, 비철금속, 전기, 전자, 고무, 유리, 플라스틱 등의 산업과 2만여개의 부품을 만드는 부품업체들이 연계되어 있으며, 따라서 자동차 부품업체의 경영성과는 국내 완성차업체의 성과와 밀접한 관계를 가지고 있습니다.

2) 산업의 성장성, 시장규모 및 경쟁환경

(1) 한국 자동차 수급 실적

(단위 : 대, 천 U\$, %)

연 도	생 산	내 수	수 출	수 입	보 유
2011년 1월~09월 (전년비)	3,388,823 (9.4)	1,106,779 (4.2)	2,273,209 (13.7)	90,126 (14.2)	18,372,846 (3.1)
2010	4,271,741	1,465,426	2,772,107	96,534	17,941,356
2009	3,512,926	1,394,001	2,148,862	63,383	17,325,210
2008	3,826,682	1,154,483	2,683,965	79,473	16,794,287
2007	4,086,308	1,219,335	2,847,138	66,594	16,428,245
2006	3,840,102	1,164,254	2,648,220	56,025	15,895,303

자료 : 한국자동차공업협회

□ 2010년 자동차생산은 신흥시장으로의 수출회복에 따라 전년대비 21.6% 증가한 4,271천대 기록

□ 2010년 내수판매는 '09년말 노후차 교체지원정책 종료에 따른 선구매에도 불구하고 국내 경기 회복 및 소비심리 개선, 업계의 다양한 신차출시 등으로 전년비 5.1% 증가한 1,465천대 기록

□ 2010년 자동차수출은 EU시장의 회복지연, 환경규제강화와 해외생산 증가 등 감소 요인도 있으나, 중동, 중남미, 아시아 등 신흥시장을 중심으로 한 수출전략 차종 투입확대로 전년대비 29.1% 증가한 2,772천대 기록(부품포함 수출액 405억불) ※ 국내생산중 수출비중 : ('09) 61.2% → ('10) 65.5% → ('11) 65.9%

□ 9월 생산은 내수 및 수출의 꾸준한 증가세로 전년동월비 10.3% 증가한 374,014대 기록. 1~9월 생산은 전년동기비 9.4% 증가한 3,388,833대. 상반기 생산은 9.7% 증가한 2,302,601대로 상반기 사상 최대치 기록

- '11년 연간 생산은 전년비 5.3% 증가한 4,500천대로 사상 최대치 전망

9월 내수는 고유가에 따른 고연비 모델(경차, 하이브리드차 등)의 판매증가와 신차효과(그

랜저, 모닝, 올란도, 뉴SM7, 코란도C 등) 등으로 전년동월 3.8% 증가한 125,043대 기록. 1~9월 내수는 전년동기비 4.2% 증가한 1,106,779대. 상반기 내수는 전년동기비 4.0% 증가한 739,197대

- '11년 연간 내수는 전년비 2.4% 증가한 1,500천대 전망

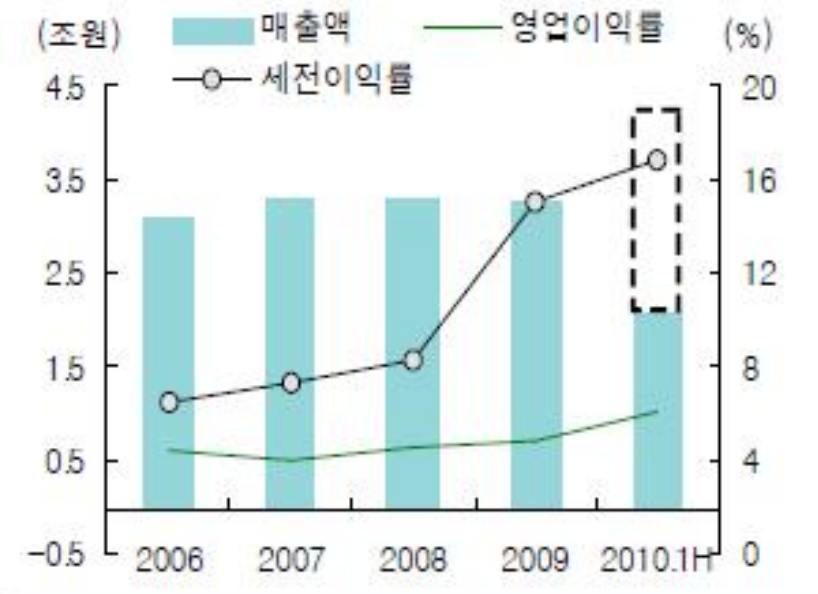
9월 수출은 글로벌 경제의 불확실성 확산에도 불구하고 고연비소형차의 선호도 증가, 국산차의 품질 및 브랜드인지도 향상, 전략차종투입확대 등으로 전년동월 14.0% 증가한

249,342대 기록. 1~9월 수출은 전년동기비 13.7% 증가한 2,272,437대. 상반기 수출은 전년동기비 15.1% 증가한 1,540,772대로 상반기 사상 최대치 기록

- '11년 연간 수출은 전년비 8.2% 증가한 3,000천대로 사상 최대치 전망

□ 국내 자동차 보유대수 및 증가율은 2006년 1,589만대(3.2%), 2007년 1,643만대(3.4%), 2008년 1,679만대(2.2%), 2009년 1,732만대(3.1%), 2010년 1,794만대(3.6%), 2011년 9월 현재 1,837만대로 추산 _

(2) 자동차 부품사 동향 및 2011년 전망



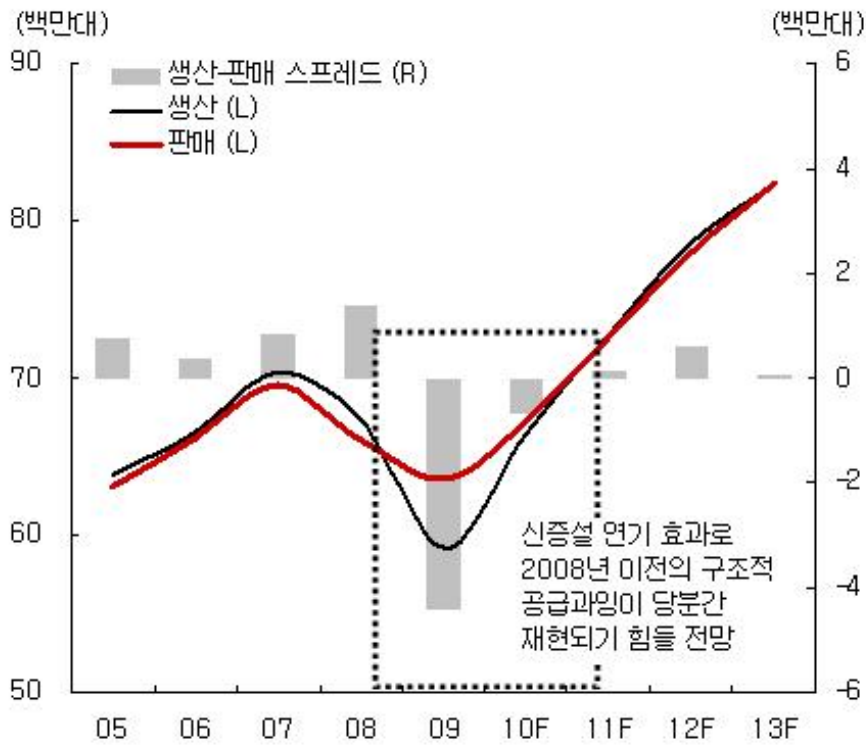
주 : 한라공조, 성우하이텍, 평화정공, 세종공업, 한일이화, 화신 합산
 자료 : Kis-Value, 하나금융경영연구소



주 : 1) 안라공조, 성우아이텍, 평화정공, 세종공업, 안일이화, 화신 합산
 2) 순이익률은 상기 부품사 연결기준 미국 및 유럽 지역 순이익률
 자료 : Kis-Value, Thomson, 아나금융경영연구소

- 2010년 내수 판매는 정부 인센티브 정책 종료에도 불구하고 신차효과로 4.1% 증가
- 국내 공장 수출의 경우 금융위기 이후 세계 경제 침체 여파로 급감하였으나 남미, 아시아, 중동 등 신흥국 경기회복에 따라 2010년에는 26.4% 증가
- 현대차 그룹 해외공장 판매는 2010년 3분기까지 전년동기대비 42% 증가한 192만대를 기록
- 신모델을 투입한 유럽 체코 및 슬로바키아 공장과 미국 조지아 공장의 성공적인 가동에 힘입어 유럽 및 미국 지역이 전체적인 해외공장 판매를 견인
- 중국 및 인도 역시 2009년에 이어 2010년에도 판매 호조세가 지속되면서 Full Capa 이상의 판매량을 기록
- 현대차 그룹(현대차+기아차)의 2010년 글로벌 생산은 전년대비 22.3% 증가한 566만대 수준에 달할 것으로 전망
- 2011년의 경우 현대차 중국, 미국, 인도 공장의 일시적인 Capa 부족으로 증가율은 다소 둔화될 전망이나, 기아차 및 현대차 유럽 지역의 생산 증가 추세는 지속될 전망
- 또한 현대차 그룹에 납품하면서 해외에 동반진출한 부품사들의 경우에도 2010년 사상 최대 실적을 기록하였으며, 2011년 현대차 그룹 생산 증가율이 다소둔화된 13.5%로 전망되나 절대 생산량 자체가 높은 수준이기 때문에 가동률 극대화에 따른 수익 개선 효과는 지속될 전망

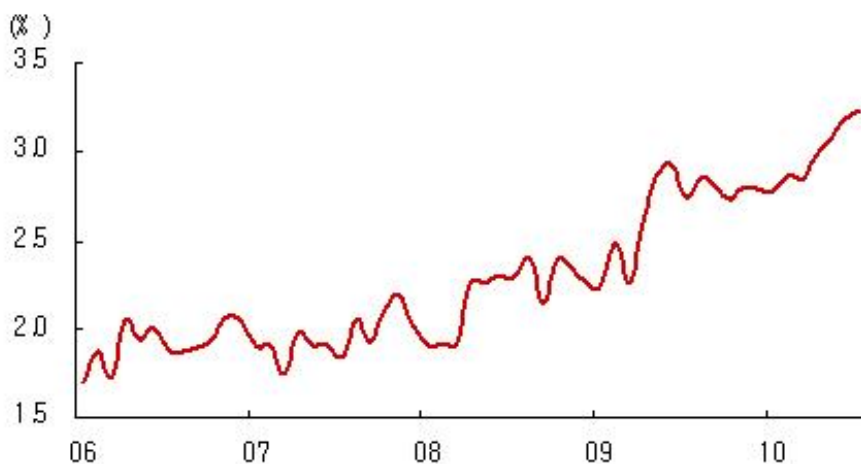
<글로벌 자동차 생산 및 판매 전망>



자료 : 산은금융그룹 대우증권, 하나금융경영연구소, 한국자동차공업협회

- 2011년 내수 판매는 Accent, Avante MD, HG, 벨로스터, 프라이드 후속 등 신차효과는 지속될 전망이나 GDP 증가율 둔화, 2년간 판매호조에 따른 교체수요 소진 등의 영향으로 내수판매는 2.3% 증가에 그칠 전망
- 국내공장 판매의 경우 해외 생산공장이 없는 신흥국에 대한 수출 증가세는 2011년 역시 지속될 것으로 보이지만 Base effect 영향으로 증가율은 다소 둔화될 전망.
- 또한 2011년 신모델 해외 런칭 및 러시아 공장 가동 등에 따라 현대차 그룹의 해외 현지 생산이 지속적으로 확대될 전망
- 기아차 중국 및 미국 조지아 공장, 현대차 체코공장과 현대차 러시아 공장에서의 생산 확대가 전체 해외 생산을 견인하면서 증가율은 전년대비 다소 둔화된 22.2% 수준을 기록할 것으로 판단

<기아차 글로벌 시장 점유율 추이>



자료 : 산은금융그룹 대우증권, 기아자동차 IR

□ 기아자동차 국내공장 판매대수는 2010년도 1,400천대(22.6%증가), 2011년도 1,500천대(7.1%증가)예상되며 2010년도 판매 및 시장점유율은 내수시장 483천대(33.0%), 미국시장356천대(3.1%), 유럽시장258천대(1.9%), 중국시장333천대(3.0%)이며 2010년 기아차 판매는 2130천대로 전년 동기 대비 38.9% 증가, 2011년은 2,430천대로 2010년 대비 14.1% 증가 예상되며 M/S는 2010년 2.9%로 사상최고를 기록 하였고 2011년은 3%대로 예상

□ 2011년 내수판매 150만대 전망: 전년(147만대)대비 3.4% 증가

긍정적 요인	부정적 요인
▷ 민간소비, 건설투자 √ 성장률 0.2% → 2.5%('10) √ 민간소비 0.4% → 4.9%('10) √ 설비투자 -9.8% → 17.1%('10) ▷ 건설투자 3.1% → 3.1%('10) ▷ 신차출시 10개 모델 √신차수요분석 : 신규수요(12.1%)/대체수요(66.6%)/추가수요(21.3%) ▷ 잠재 대체수요의 증가, 10년 이상 노후 차량 증가 : 450만대('08년말) → 492만대('09.10) ▷ 고용안정세	▷ 노후차 교체지원책 종료 √개별소비세, 취득세, 등록세 70% 감면 종료 √신차교체 혜택 34만대 효과 ▷ 금리인상 및 가계부채 부담 가중 ▷ 유가상승 ▷ 수입차시장 잠식 확대 ▷ 경제성장률 다소 둔화

자료 : 한국자동차공업협회

□ 2011년 수출 290만대 전망 : 전년(277만대)대비 + 5.5% 증가.

긍정적 요인	부정적 요인
▷ 세계시장 +3.9% 회복세 √미국 11.9%, 동유럽 6.1%, 남미 6.6%, 아태평양 3.9% ▷ 국산차의 품질 및 브랜드가치 상승 √현대차 타우엔진 세계10대 엔진 선정 √'09.6 JD Power 품질평가 현대차 일반차 1위 √주요시장 점유율 확대 √'09.11 기아차 소울 칠레 올해의 차 선정 ▷ 세계 자동차시장의 회복세 지속 ▷ 수출전략차종 투입 ▷ 한-EU FTA 발효로 인한 경쟁력 강화 등으로 전년비 5.5% 증가한 2,900천대로 사상 최대치 기록 전망	▷ 각국의 내수 부양책 종료 √ 독일, 영국, 스페인, 프랑스, 일본, 미국, 캐나다 √ 중국의 경우 계속 유지 가능성 있음 ▷ 환율하락에 따른 수익성 저하 ▷ 유가상승 ▷ 서유럽 CO2 규제강화 ▷ 원화강세로 인한 가격경쟁력 약화 ▷ 해외생산 확대

자료 : 한국자동차공업협회

3) 경기 변동의 특성

자동차 부품의 수요는 자동차 경기변동과 밀접한 연관을 맺고 있습니다. 자동차는 고가의 내구 소비재로서 소비자의 구매형태와 소득 수준 간에는 밀접한 상관관계가 있으며, 경기 호황시에는 소득 수준의 상승으로 수요 증가와 수요의 고급화 경향을 나타내는 반면 경기침체로 소득수준이 낮아지면 구매력 감소와 경차 구입등 경제성을 위주로의 구매패턴을 보이고 있습니다.

4) 자원조달의 특성

자동차부품 산업은 완성차 업체와 강한 수직계열 관계를 형성하고 있고, 전문부품업체(1차 협력업체 약 1,200사)에 의해 생산되고 있으며, 기계, 전기, 전자, 금속, 화학, 섬유 등 전 제조업과 관련이 있어, 원활한 자원조달에 중요성이 타 업종보다 한층더 중요한 특성이 있습니다.

5) 관련법령 또는 정부의 규제 등

자동차산업 관련 법령 및 각종 정부규제로서는 형식승인 및 확인검사 등 자동차의 안전관련규제, 배기가스, 소음, 유해물질 등 환경 규제와 공정거래 관련규제, 수출입 관련 규제, 교통운수 관련규제 및 각종 자동차 관련 조세제도 등이 있습니다.

특히, 현재 자동차의 구매 / 등록 / 소유 / 운행 과정에는 모두 14종의 세금이 부과되고 있는데 취득세, 등록세, 자동차세 등 유사 성격의 세금을 중복 부과하고 있을 뿐만아니라 교육세, 농어촌특별세 등 자동차와 무관한 세금을 부과하여 소비자의 부담이 가중되고 있습니다.

※합금사업부문

(1) 산업의 특성

비철금속은 철을 제외한 모든 금속을 의미하여 약 100여종에 이르지만 그 중에서 큰 비중을 차지하는 것은 알루미늄, 동, 아연, 연(납) 등이 있습니다. 비철금속은 단일소재 또는 합금소재 형태로 다양하게 사용되고 있으며 특정 전방산업에 국한하기 어렵고 광범위한 수요처를 가지는 것이 특징입니다. 일반적으로 산업경기에 다소 선행하는 특성이 있으며, 안정적인 수요처 확보를 통한 제품공급과 신기술 등의 접목을 통해 고부가가치의 제품생산에 발전가능성이 높은 산업이라 할 수 있습니다.

(2) 산업의 성장성

현재 전주 합금사업부에서 자동차 알루미늄휠의 원재료를 공급하고 있으며, 향후 발전가능성이 높은 신기술 등의 접목으로 괄목할만한 성장을 이룰 수 있는 분야라 할 수 있습니다.

(3) 경기 변동의 특성

합금사업은 자동차 알루미늄휠의 원재료를 공급하고 있으므로 직간접적인 자동차 경기변동과 밀접한 연관을 맺고 있습니다.

(4) 경쟁요소

비철금속의 제련사업의 경우는 초기 투자비용 및 높은 기술수준이 요구되어 큰 진입장벽이 작용하나 압연 및 압출업은 진입장벽이 크게 높지 않아 중소기업이 많이 진출하는 경향이 있습니다. 현재 합금사업은 자동차 알루미늄휠의 원재료를 (주)대유신소재에 원재료를 공급하므로 안정적인 매출처 확보가 이루어진 상태입니다.

(5) 자원 조달의 특성

비철금속사업은 국내 부존자원의 빈약으로 대부분의 원광석을 수입에 의존하고 있으며, 이로 인해 국제 원자재가격(LME) 및 세계경제, 중국경제의 흐름, 환율 등에 크게 영향을 받는 특징이 있습니다.

나. 회사의 현황

※ 자동차부품부문

(1) 영업개황 및 사업부문의 구분

(가) 영업개황

자동차부품산업의 특성상 완성차 업체의 생산에 절대적인 영향을 받고 있으며 당사사업으로 IS(쏘울 후속)SEAT'13. 03(총 100만대) 매출은 년 800억원, 총40백억 예상, RP(스포티지 R 후속)SEAT '12. 07(총 64만대) 매출은 년 750억원, 총48백억 예상,액티언 FRT SEAT '11. 03(년 2만대) 매출은 년 70억원 예상됩니다. 시트사업부 경영통합(영업양수)으로 안정적인 매출기반 확보, 장기적인 이익확보, 전기차 매출기반을 확보하고 있습니다. 또한, 관계사인 (주)대유신소재와의 협력하에 신규 시장을 개척하고 있어 향후 동반 성장이 기대되고 있습니다.

(나) 공시대상 사업부문의 구분

자동차용 시트를 제조하는 사업이기에 사업부문을 자동차부품이라고 합니다.

(2) 시장점유율 등

당사는 신규로 자동차부품시장에 진출하고 당사가 제조, 가공한 UN제품(카렌스)을준슨콘트롤즈오토모티브코리아(주)에 공급하고 있으며, 영업양수를 통해 SL(스포티지R), AM(쏘울), PU(봉고) 등의 시트제조에도 진출하였습니다. 상기 제품은 독립적으로 판매되는 제품이 아니므로 점유율을 산정하기가 어려운측면이 있습니다.

(3) 시장의 특성

자동차부품제조업은 완성차업체의 생산량에 절대적인 영향을 받고 있으며, 또한 전반적인 자동차관련산업은 국민경제 및 경제활동인구 등과도 영향을 받고 있습니다. 현재 국내 완성차 업체의 내수 및 수출시장은 회복세로 호전되고 있어 내수와 수출 모두 빠르게 증가할 것으로 판단됩니다.

(4) 신규사업 등의 내용 및 전망

당사가 진출한 자동차부품관련부문은 국내 완성차 업계의 생산 및 실적에 영향을 받습니다. 당사의 경우 기아자동차의 시트분야에 생산참여하고 있으며, 영업양수를 통해 적극적인 자동차부품시장 확대를 추진하고 있습니다. 향후 국내 3대 완성차 업체의 내수 및 수출 시장에서 차지하는 비중이 확대될 것으로 기대되며, 이들 3사의 협력사인 (주)대유신소재의 영업환경도 더욱 좋아질 것으로 기대됩니다. 따라서 양사와의 협력을 통한 신규사업부문의 실적도 좋아질 것으로 판단됩니다.

※ 합금사업부문

(1) 영업개황 및 사업부문의 구분

(가) 영업개황

합금사업부는 자동차 부품업체인 (주)대유신소재에 자동차 휠 제조를 위해 알루미늄을 합금으로 가공하여 용탕으로 공급하고 있으며 신규 합금 제조 공장 완공 및 해외 원자재 sourcing등을 통한 AI trading 등의 업무영역 확장을 통하여 향후 완전한 형태의 AI 산업의 Up stream에서 down stream으로의 완성을 위한 토대 구축 및 향후 고부가가치 AL합금을

위한 기틀을 마련하고 있습니다. 자동차 산업의 특성인 완성차 업체의 경기에 많은 영향이 작용하나 향후 (주)대유신소재와의 협력하에 신기술 등의 개발 및 접목을 통해 동반 성장이 기대되고 있습니다.

(나) 공시대상 사업부문의 구분

알루미늄 휠의 원재료를 제조 공급하는 사업이기에 사업부문을 합금사업이라고 합니다.

(2) 시장점유율

당사는 신규로 비철금속시장에 진출하였고 당사가 제조, 가공한 제품은 전량 (주)대유신소재에 공급되고 있으므로 점유율을 산정하기가 어려운 측면이 있습니다.

(3) 시장의 특성

합금사업은 현재 자동차부품제조업의 (주)대유신소재에 원재료를 공급함에 자동차 시장의 변화와 직간접적인 영향을 받고 있습니다.

현재 국내 완성차 업체의 내수시장은 회복세를 나타내고 있으며, 완성차의 수출실적이 해마다 증가되는 추세에 있어 자동차 관련산업의 향후 성장성은 지속될 것으로 판단 됩니다.

다. 자회사의 현황

구분	내용	내용	내용	내용	내용
상호	주식회사 대유네트웍스	주식회사 대유중공업	주식회사 대유에스이	주식회사 스마트드림	주식회사 스마트홀딩스
사업목적	1. 유·무선 통신장비, 방송통신장비 제조 및 도·소매업 2. 전자, 통신부품 제조 및 도·소매업 3. 별정통신 사업 및 회선 재판매업 4. 인터넷 정보 제공 서비스업 5. 정보통신장비 공사업 6. 정보통신장비 유지보수 서비스업 7. 컴퓨터시스템 설계 및 자문업 8. 소프트웨어, 하드웨어 자문, 개발 및 공급업 9. 워 라호의 수출·입업 및 무역대리점업 10. 전자상거래업 11. 전 항의 부수되는 사업일체 및 이에 관련된 사업에 대한 투자	1. 선박건조업과 선박구성부품 제조업 2. 자동차시트트렁크 제조 판매업 3. 자동차부품조립 관련업 4. 자동차우레탄제품 제조,판매업 5. 화물운수업 6. 화물 운송수선업 7. 용역관리업 8. 사업경영 및 관리자문업 9. 금형 제조 및 판매업 10. 토목, 건축공사업 11. 전기공사업 12. 신재생에너지사업	1. 태양광모듈 제조업 2. 신재생 에너지설비의 제조, 설치, 판매 및 관련사업 3. 전 항의 부수되는 사업일체 및 이에 관련된 사업에 대한 투자	1. 중고자동차 매매업 2. 자동차 신품 판매업 3. 자동차 중고 부품 및 내장부품 판매업 4. 재생용 재료 수집 및 판매업 5. 차량용 주유소 운영업 6. 자동차 종합 수리업 7. 자동차 세차업 8. 각 호에 관련된 부대사업 일체	1. 금융업을 영위하는 회사 또는 금융업의 영위와 밀접한 관련이 있는 회사의 지배 내지 경영관리 2. 자회사등에 대한 자금지원 3. 자회사에 대한 출자 또는 자회사 등에 대한 자금지원을 위한 자금조달 4. 자회사 등의 공동상호의 개발, 판매를 위한 사무지원 등 자회사 등의 업무에 필요한 자원의 제공 5. 전산, 법무, 회계 등 자회사등의 업무를 지원하기 위하여 자회사 등으로부터 위탁받은 업무 6. 각호에 부수 또는 관련되는 업무
본점소재지	경기도 성남시 중원구 상대원동 500-25	전라남도 나주시 낭평읍 오계리 1014-5	충청북도 충주시 이류면 본리 630번지	광주광역시 광신구 소촌동 823번지	광주광역시 동구 금남로4가 53번지
공고의 방법	서울특별시에서 발행되는 일간 한국경제신문	서울특별시에서 발행되는 일간 한국경제신문	서울특별시에서 발행되는 일간 한국경제신문	서울특별시에서 발행되는 일간 한국경제신문	광주광역시에서 발행되는 일간 광주일보
결산기	사업년도는 매년 1월 1일부터 12월 31일	사업년도는 매년 1월 1일부터 12월 31일	사업년도는 매년 1월 1일부터 12월 31일	사업년도는 매년 1월 1일부터 12월 31일	사업년도는 매년 1월 1일부터 12월 31일

라. 주요 제품 등의 현황
(2011.09.30 기준)

(단위 : 천원, %)

사업부문	매출유형	품 목	구체적용도	주요상표등	매출액	비율
자동차 부품	제품	시트	자동차용 시트	-	170,123,203	57.09
	기타매출	임대수익외	-	-	3,032,746	1.02
자동차부품 소계			-	-	173,155,949	58.11
합금	제품	INGOT	알루미늄휠재료	-	124,845,405	41.89
합금사업 소계			-	-	124,845,405	41.89
합 계			-	-	298,001,354	100.00

마. 주요 원재료 등의 현황

(2011.09.30 기준)

(단위 : 천원,%)

사업부문	매입유형	품 목	구체적용도	매입액	비율	비 고
자동차	원재료	시트제조	자동차 시트	127,434,216	55.24	-
합 금	원재료	AL INGOT 99.70%	AL A356.2제조	103,243,368	44.76	-
합 계	원재료	-	-	230,677,584	100.00	-

바. 시장위험과 위험관리

(1) 재무위험요소

회사는 여러 활동으로 인하여 시장위험, 신용위험 및 유동성 위험과 같은 다양한 금융위험에 노출되어 있습니다. 회사의 전반적인 위험관리프로그램은 금융시장의 예측불가능성에 초점을 맞추고 있으며 재무성과에 잠재적으로 불리할 수 있는 효과를 최소화하는데 중점을 두고 있습니다. 이러한 위험관리는 이사회에서 승인한 정책에 따라 재경팀에 의해 이루어지고 있으며, 회사의 재경팀은 회사의 타부서들과 긴밀한 협조하에 재무위험을 식별하고 있습니다.

(2) 신용위험관리

신용위험이란 고객이나 거래상대방이 금융상품에 대한 계약상의 의무를 이행하지 않아 당사가 재무손실을 입을 위험을 의미합니다. 주로 거래처에 대한 매출채권 및 기타채권과 투자자산에서 발생하며, 동자산의 장부금액은 신용위험에 노출된 최대한도입니다.

(3) 유동성위험관리

유동성위험이란 당사가 금융부채에 관련된 의무를 충족하는 데 어려움을 겪게 될 위험을 의미합니다. 회사의 유동성 관리방법은 재무적으로 어려운 상황에서도 받아들일 수 없는 손실이 발생하거나, 회사의 신용도에 손상을 입힐 위험 없이, 만기일에 부채를 상환할 수 있는 충분한 유동성을 유지하도록 하는 것입니다.

회사의 영업활동 및 차입금 또는 자본 조달로부터의 현금흐름은 회사의 정상적인 영업활동 및 투자활동 등에 필요한 현금 소요량을 충족하여 왔습니다. 회사가 자금을 영업활동을 통해서 창출하지 못하는 상황에 처하는 경우에는 외부차입 및 사채 발행 등을 통한 자금조달을 할 수 있습니다. 회사는 일시적으로 발생할 수 있는 유동성위험을 관리하기 위하여, 금융기관과 한도대출약정을 체결하고 있으며, 당분기말 현재 미사용대출약정한도금액은 1,112백만 원입니다(주석 20참조).

당분기말 현재 금융자산과 금융부채의 만기구조는 다음과 같습니다. (단위:천원)

구 분	만기초과	3개월이내	3개월~1년이내	1년~2년이내	2년~3년이내	3년초과
<금융자산>						

현금및장단기예치금	3,500	4,125,199	21,500	20,000	280,000	350,775
매출채권과기타수취채권	4,150,010	56,477,352	2,886,604	122,208	-	-
매도가능증권	-	-	-	-	-	3,000
소 계	4,153,510	60,602,551	2,908,104	142,208	280,000	353,775
<금융부채>						
매입채무와 기타지급채무	-	64,750,078	156,391	122,000	-	-
장단기차입금	-	58,782,492	13,833,510	-	4,000,000	2,870,000
회사채	-	-	-	-	1,500,000	17,434,576
매각예정부채	-	-	-	-	13,917,000	-
소 계	-	123,532,570	13,989,901	122,000	19,417,000	20,304,576
합 계	4,153,510	(62,930,019)	(11,081,797)	20,208	(19,137,000)	(19,950,802)

상기 금액은 계약상 현금흐름으로 할인되지 아니한 금액입니다.

(4) 환위험관리

회사는 원자재를 수입함에 따라 외화 지출이 발생하고 있습니다. 이로 인해 환율변동위험에 노출되는 환포지션의 주요 통화로는 USD가 해당합니다. 회사는 경상적인 거래와 관련이 없는 외환거래를 금지하고 있으며, 환율의 변동 등 환위험을 주기적으로 모니터링, 평가 및 관리하고 있습니다.

(5) 자본위험관리

회사의 경영진은 계속기업으로서 주주 및 채권자 그리고 기타 이해당사자들에게 신뢰를 유지하고, 향후 사업의 발전을 지탱하기 위한 적정자본구조를 유지하는 것을 목표로 회사의 자본을 관리하고 있습니다. 회사의 경영진은 자본구조를 주기적으로 검토하고 있으며, 장단기 자금차입, 회사채발행 및 유상증자 등을 통하여 최적의 자본구조를 유지하고 있습니다. 당사의 자본구조는 차입금에서 현금및현금성자산 등을 차감한 순부채와 자본으로 구성되어 있으며, 당사의 전반적인 자본위험관리정책은 전기와 동일합니다. 한편, 보고기간말 현재 당사가 자본으로 관리하고 있는 항목의 내역은 다음과 같습니다.

(단위 : 천원)

구 분	당분기말	전기말
총 차 입 금	108,417,698	41,098,302
차감: 현금및현금성자산	(5,640,226)	(11,043,636)
순 차 입 금	102,777,472	30,054,666
자 본 총 계	56,470,795	52,723,026
총자본차입금비율	182.00%	57.00%

III. 재무에 관한 사항

1. 요약재무정보

(단위 : 백만원)

구 분	제57기 3분기말	제56기말
[유동자산]	82,561	63,718
· 당좌자산	78,066	63,016
· 재고자산	4,495	702
[비유동자산]	152,216	116,787
· 투자자산	90,522	65,029
· 유형자산	49,061	39,116
· 무형자산	12,489	12,498
· 기타비유동자산	144	144
자산총계	234,777	180,505
[유동부채]	137,707	109,975
[비유동부채]	40,599	17,807
부채총계	178,306	127,782
[자본금]	31,671	31,243
[주식발행초과금]	7,541	7,387
[기타자본]	11,144	10,513
[이익잉여금]	6,115	3,580
자본총계	56,471	52,723
매출액	298,001	250,722
영업이익	8,400	10,132
계속사업이익	5,659	6,806
당기순이익	4,709	6,431
기본주당순이익 (단위: 원)	74.65	124.59

※상기 요약재무정보는 한국채택국제회계기준 작성기준에 따라 작성되었으며, 한국채택국제회계기준 적용에 따라 2사업년도의 재무정보만 기재가 가능하여 해당기간의 재무정보만 기재하였습니다. 제57기 3분기 재무정보는 외부감사인의 검토를 받지 않았으며, 비교표시된 제56기 재무제표는 한국채택국제회계기준으로 재작성됨에 따라 외부감사인의 감사(검토)를 받지 않은 재무제표입니다.

2. 재무정보 이용상의 유의점

가. 일반사항

주식회사 대유에이텍(이하'회사')는 1960년에 설립되어 1977년 1월 주식을 증권거래소에 상장한 회사로 자동차부속품 제조판매, 비철금속 및 비철금속 합금소재와 가공품의 제조 및 판매 등을 영위하고 있으며, 광주광역시 광산구 소촌동 825번지에 본점을 두고 광주광역시,

전라북도 익산시 및 완주군, 경기도 성남시 등에 공장을 두고 있습니다. 회사는 2010년 5월 19일 이사회결의 및 2010년 7월 1일 임시주주총회를 통해 2010년 7월 1일자로 당사의 상호를 (주)대유디엠씨에서 (주)대유에이텍으로 변경하였습니다.

나. 중요한 회계처리방침

본 재무제표는 기업회계기준서 제1027호(연결재무제표와 별도재무제표)에 따른 별도재무제표로서 지배기업, 관계기업의 투자자 또는 공동지배기업의 참여자가 투자자산을 피투자자의 보고된 성과와 순자산에 근거하지 않고 직접적인 지분 투자에 근거한 회계처리로 표시한 재무제표입니다.

(1) 재무제표 작성기준

회사는 2011년 1월 1일 이후에 개시하는 연차보고기간부터 국제회계기준을 채택하여 제정한 한국채택국제회계기준을 최초 도입하였습니다. 회사의 한국채택국제회계기준으로의 전환일은 2010년 1월 1일이며, 한국채택국제회계기준 채택일은 2011년 1월 1일입니다. 회사의 재무제표는 주식에서 별도로 기술하는 경우를 제외하고는 역사적 원가모형에 의하여 작성되었습니다.

한국채택국제회계기준 이전의 회계기준에 따라 작성된 회사의 2010년 1월 1일, 2010년 9월 30일 및 2010년 12월 31일 현재의 자본과 2010년 9월 30일과 2010년 12월 31일로 종료되는 회계기간의 총포괄손익에 대하여 한국채택국제회계기준에 따라 작성된 금액과의 조정사항은 주석 3 에 기술되어 있습니다.

회사의 2011년 9월 30일로 종료되는 9개월 회계기간의 재무제표는 기업회계기준서 제1034호에 따라 작성되었습니다. 또한 본 재무제표는 회사의 2011년 12월 31일 현재의 한국채택국제회계기준에 의한 최초 재무제표의 일부이므로 기업회계기준서 제1101호의 적용을 받습니다. 이 재무제표는 작성일(2011년 9월 30일) 현재 유효하거나 조기도입한 한국채택국제회계기준서 및 해석서에 따라 작성되었습니다. 연차보고기간 종료일인 2011년 12월 31일 시점에 적용될 기준서 및 해석서는 재무제표를 작성하는 시점의 기준서 및 해석서와 상이할 수 있습니다.

재무제표의 작성에 적용된 주요한 회계정책은 아래에 제시되어 있습니다. 이러한 정책은 별도의 언급이 없는 경우 당분기 및 비교표시된 전기의 재무제표에 동일하게 적용되었습니다.

(2) 중요한 회계추정과 가정

중요한 추정 및 가정은 역사적인 경험과 합리적으로 발생가능하다고 판단되는 미래의 사건에 대한 기대를 포함하는 여러 요인들에 근거하여 계속적으로 평가되고 있습니다. 이러한 정의를 근거로 산출된 회계추정치는 실제 발생결과와 일치하지 않을 수 있습니다. 현재 계상된 자산과 부채의 장부가액을 다음 회계기간에 중요하게 변동시킬 수 있는 유의적인 위험을 포함하고 있는 회계적 추정과 가정은 다음과 같습니다.

가. 수익인식

당사는 상품 등 재화의 판매로 인한 수익은 재화의 소유에 따른 위험과 효익의 대부분이 이전되고, 수익금액을 신뢰성있게 측정할 수 있으며 경제적효익의 유입가능성이 매우 높을 때 인식하고 있으며, 용역수익 등에 대해서는 용역제공기간에 걸쳐 인식하고 있습니다. 또한 이자, 배당금 등의 수익은 수익금액을 신뢰성있게 측정할 수 있으며 경제적효익의 유입가능성이 매우 높을 때 인식하고 있습니다.

나. 판매보증충당부채

회사는 관련 수익을 인식하는 때에 제품에 대한 보증을 제공하고 있습니다. 회사는 매 보고 기간 말에 미래와 현재의 보증의무를 제공하는데 필요하다고 판단되는 최선의 추정치를 기준으로 판매보증충당부채를 인식하고 있습니다. 복잡한 기술을 사용한 새로운 제품을 계속해서 출시하고 있으며 해당지역의 관계법령 및 관행에 따라 미래의 회계기간에 추가적인 충당부채를 설정하도록 변경될 수 있습니다.

다. 영업권의 손상

회사는 매년 영업권의 손상 발생여부에 대한 손상검사를 수행하고 있습니다. 현금창출단위의 회수가능가액은 사용가치의 계산에 근거하여 산출됩니다. 이러한 계산과정은 회계추정을 요구하고 있습니다.

(3) 현금흐름표

회사의 현금흐름표는 간접법에 의해 작성하고 있습니다.

(4) 현금 및 현금성자산

현금 및 현금성자산은 보유 중인 현금, 은행예금, 기타 취득 당시 만기일이 3개월 이내에 도래하는 매우 유동적인 단기 투자자산을 포함하고 있습니다. 당좌차월은 재무상태표상 단기 차입금 계정에 포함됩니다.

(5) 금융상품의 분류

회사는 금융상품을 그 조건 및 취득목적에 따라 당기손익인식금융상품, 대여금 및 수취채권, 매도가능금융자산, 만기보유금융자산, 상각후원가로 측정하는 금융부채로 분류하고 있습니다. 회사의 경영진은 최초 인식시점에서 이러한 금융상품의 분류를 결정하고 있습니다.

가. 당기손익인식금융자산과 당기손익인식금융부채

당기손익인식금융자산과 당기손익인식금융부채는 단기매매목적의 금융상품입니다. 주로 단기간 내에 매각할 목적으로 취득한 금융상품과 위험회피회계를 적용하지 않는 파생상품을 당기손익인식금융자산과 당기손익인식금융부채로 분류합니다.

나. 대여금 및 수취채권

대여금 및 수취채권은 지급금액이 확정되었거나 확정될 수 있으며 활성화된 시장에서 거래되지 않는 비파생금융자산입니다. 보고기간종료일 기준으로 만기가 12개월을 초과하는 경우에는 비유동자산으로 분류하며 이외의 경우 유동자산으로 분류하고 있습니다.

다. 매도가능금융자산

매도가능금융자산은 매도가능금융자산으로 지정하거나, 다른 범주에 포함되지 않은 비파생 금융자산입니다. 매도가능금융자산은 보고기간종료일 기준으로 12개월 이내에 만기가 도래하거나, 경영진이 처분할 의도가 있는 경우가 아니면 비유동자산으로 분류됩니다.

라. 만기보유금융자산

만기보유금융자산은 만기가 고정되었고 지급금액이 확정되었거나 확정될 수 있는 비파생 금융자산으로서 만기까지 보유할 적극적인 의도와 능력이 있는 경우에 분류되는 비파생 금융자산입니다. 보고기간종료일 기준으로 만기가 12개월을 초과하는 경우에는 비유동자산으로 분류하며 이외의 경우 유동자산으로 분류하고 있습니다.

마. 상각후원가로 측정하는 금융부채

회사는 당기손익인식금융부채로 분류되지 않는 모든 비파생금융부채를 상각후원가로 측정하는 금융부채로 분류하고 있습니다.

(6) 금융상품의 인식과 측정

금융자산의 정형화된 매매거래는 거래일(회사에서 자산을 매매하기로 약정한 날)에 인식하고 있습니다. 당기손익인식금융자산을 제외한 모든 금융자산은 최초 인식시점의 공정가치에 거래원가를 가산하여 인식하고 있습니다. 당기손익인식금융자산의 경우에는 최초에 공정가치로 인식하고 거래원가는 손익계산서에 비용처리하고 있습니다. 회사는 금융자산으로부터 받을 현금흐름에 대한 권리가 소멸하거나 이전되고, 소유에 따른 위험과 보상의 대부분이 이전된 경우에 당해 금융자산을 제거하고 있습니다. 매도가능금융자산과 당기손익인식금융자산은 후속적으로 공정가치로 측정하고 있습니다. 대여금 및 수취채권과 만기보유증권은 유효이자율법을 사용하여 상각후원가로 측정하고 있습니다.

당기손익인식금융자산의 공정가치 변동에 따른 손익은 발생기간에 기타영업손익으로 인식되며, 당기손익인식금융자산의 배당금수익은 회사의 배당금을 받을 권리가 확정되는 시점에 기타영업수익으로 인식하고 있습니다.

활성시장에서 공시되는 시장가격이 없고 공정가치를 신뢰성 있게 측정할 수 없는 지분상품과 가격이 공시되지 않는 이러한 지분상품과 연계되어 있으며 그 지분상품의 인도로 결정되어야 하는 파생상품은 원가로 측정하고 있으며, 그 외의 매도가능금융자산은 공정가액으로 평가하고 있습니다.

매도가능금융자산평가손익은 기타포괄손익누계액으로 인식하고 그 매도가능금융자산을 처분하거나 손상차손을 인식하는 때, 자본에 인식된 누적 공정가치 조정분은 기타영업손익으로 손익계산서에 반영됩니다. 유효이자율법을 사용하여 계산한 매도가능금융자산의 이자는 금융수익의 일부로 손익계산서에 인식됩니다. 매도가능주식의 배당금은 회사의 배당금 수취 권리가 확정되는 시점에 기타영업수익의 일부로 손익계산서에 인식됩니다.

(7) 금융상품의 상계

금융자산과 금융부채는 인식한 자산과 부채에 대해 법적으로 집행가능한 상계 권리를 현재 보유하고 있고 순액으로 결제하거나 자산을 실현하는 동시에 부채를 결제할 의도를 가지고 있는 경우 상계되고, 재무상태표에 순액으로 표시됩니다.

(8) 금융자산의 손상

가. 상각 후 원가로 측정하는 자산

회사는 금융자산의 손상 발생에 대한 객관적인 증거가 있는지를 매 보고기간말에 평가합니다. 손상사건이 발생하였다는 객관적인 증거가 있으며 손상사건이 금융자산의 추정미래현금흐름에 영향을 미친 경우에만 손상된 것으로 보아 손상차손을 인식합니다. 손상차손은 당해 자산의 장부금액과 최초의 유효이자율로 할인한 추정미래현금흐름의 현재가치의 차이로 측정합니다(아직 발생하지 아니한 미래의 대손은 제외함). 손상차손은 당해 자산의 장부금액에서 차감하고 당기손익으로 인식합니다. 회사는 실무편의상 관측가능한 시장가격을 사용한 금융상품의 공정가치에 근거하여 손상차손을 측정하고 있습니다. 보고기간종료일 후 발생사건 중 손상차손의 금액이 감소하고 그 감소가 손상을 인식한 후에 발생한사건과 객관적으로 관련된 경우(예: 채무자의 신용등급 향상)에는 이미 인식한 손상차손을 직접 환입하여 당기손익으로 인식하고 있습니다.

나. 매도가능금융자산

회사는 금융자산 또는 금융자산의 집합의 손상 발생에 대한 객관적인 증거가 있는지를 매 보고기간말에 평가합니다. 매도가능금융자산으로 분류한 지분상품의 경우, 그 공정가치가 원가 이하로 유의적 또는 지속적으로 하락하는 경우는 손상이 발생하였다는 객관적인 증거가 됩니다.

매도가능금융자산에 대해 손상발생의 객관적인 증거가 있는 경우, 취득원가와 현재 공정가치의 차이를 기타포괄손익으로 인식한 누적손실 중 이전 기간에 이미 당기손익으로 인식한 손상차손을 제외한 부분을 자본에서 재분류 조정하여 당기손익으로 인식합니다. 매도가능지분상품에 대하여 당기손익으로 인식한 손상차손은 당기손익으로 환입하지 아니합니다.

한편, 보고기간종료일 후에 매도가능채무상품의 공정가치가 증가하고 그 증가가 손상차손을 인식한 후에 발생한사건과 객관적으로 관련된 경우에는 환입하여 당기손익으로 인식합니다.

(9) 매출채권

매출채권은 정상적인 영업과정에서 판매된 상품 및 제공된 용역과 관련하여 고객으로부터 수취 할 금액입니다. 매출채권의 회수가 1년 이내인 경우 유동자산으로 분류하고, 그렇지 않은 경우 비유동자산으로 분류합니다. 비유동자산으로 분류된 장기성매출채권은 유효이자율을 사용하여 현재가치로 평가하고 있습니다. 매출채권은 공정가치로 인식하며 대손충당금을 차감한 금액으로 측정하고 있습니다. 한편, 회사는 매출채권에 대한 통제 또는 계속적인 관여를 할 수 없게 되는 시점에서 매출채권을 매각한 것으로 회계처리하고 있습니다.

(10) 재고자산

재고자산은 원가와 순실현가능가치 중 작은 금액으로 표시하고 있습니다. 원가는 개별법을 적용하는 미착품을 제외하고는 총평균법에 따라 결정하고 있습니다. 제품과 재공품의 원가는 원재료비, 직접노무비 및 기타 직접원가와 정상조업도에 근거한 관련 제조간접비로 이루어지며, 유희생산설비원가나 폐기비용은 제외하고 있습니다.

순실현가능가치는 정상적인 영업과정에서의 추정 판매가격에서 적용 가능한 변동판매비용을 차감한 금액입니다. 회사는 주기적으로 재고자산의 순실현가치에 중요한 변동을 발생시킬 가능성이 있는 미래의 제품수요 등을 검토하여 과잉, 진부화 및 시장가치의 하락 등으로 평가손실이 발생한 경우 재고자산의 차감계정(재고자산평가충당금)으로 표시하고 매출원가에 가산하여 처리하고 있으며, 순실현가치가 회복된 경우에는 최초의 장부가액을 초과하지 않는 범위 내에서 평가손실을 환입하여 매출원가에서 차감하고 있습니다.

(11) 종속기업, 조인트벤처 및 관계기업 투자

종속기업, 조인트벤처 및 관계기업 투자는 직접적인 지분투자에 근거하여 원가법으로 계상하였으며, 종속기업, 조인트벤처 및 관계기업으로부터 수취하는 배당금은 배당에 대한 권리가 확정되는 시점에 당기손익으로 인식하고 있습니다.

(12) 유형자산

유형자산은 자산으로부터 발생하는 미래 경제적효익이 회사에 유입될 가능성이 높으며, 자산의 원가를 신뢰성있게 측정할 수 있을 때 인식하며, 최초 인식후 원가에서 감가상각누계액과 손상차손누계액을 차감한 금액을 장부금액으로 표시하고 있습니다. 원가에는 회사의 경영진이 의도하는 방식으로 자산을 가동하는데 필요한 장소와 상태에 이르게 하는데 직접적으로 관련되는 금액과 자산을 해체하거나 제거 및 복구하는데 소요될 것으로 추정되는 금액을 포함하고 있습니다.

한편 후속원가는 유형자산의 인식기준을 충족하는 경우에 한하여 자산의 장부금액에 포함하

거나, 적절한 경우 별도의 자산으로 인식하고 있으며, 대체되는 부분의 장부금액은 제거하고 있습니다.

회사는 토지를 제외한 유형자산에 대해 취득원가에서 회사가 추정한 다음의 추정내용연수에 따라 정액법에 의하여 상각됩니다.

과 목	추정내용연수
건 물	40~50년
구 축 물	40년
기 계 장 치	10년
공기구 비품 외	5~10년

한편 회사는 매 보고기간말에 유형자산의 상각방법, 잔존가치, 경제적 내용연수를 검토하고 추정치의 변경이 필요한 경우 회계추정의 변경으로 회계처리하고 있으며, 자산의 장부금액이 추정 회수가능액을 초과하는 경우 자산의 장부금액을 회수가능액으로 즉시 감소시키고 있습니다. 자산의 처분손익은 처분대가와 자산의 장부금액의 차이로 결정되며, 포괄손익계산서의 기타영업수익·비용으로 표시하고 있습니다.

(13) 무형자산

가. 영업권

영업권은 사업결합으로 인해 취득하는 순식별가능자산에 대한 회사의 지분에 해당하는 공정가치를 초과하여 지급한 대가에 해당하며 무형자산으로 계상하고 있습니다. 영업권은 상각하지 않으나 매년 손상검사를 하고 원가에서 손상차손누계액을 차감한가액으로 표시하고 있습니다. 한편 종속회사, 관계회사 및 조인트벤처의 지분 취득과관련한 영업권은 종속회사, 관계회사 및 조인트벤처 투자에 포함되어 있습니다.

나. 비한정내용연수를 갖는 무형자산

회원권이나 전신전화가입권 등 자산을 이용할 수 있을 것으로 기대되는 기간에 대하여 예측 가능한 제한이 없는 것으로 판단되는 자산은 내용연수가 비한정인 것으로 평가하여 상각하고 있지 않습니다.

다. 기타의 무형자산

무형자산은 당해 자산의 제작원가 또는 매입가액에 취득부대비용을 가산한 가액으로계상하며, 당해 자산의 사용 가능한 시점부터 잔존가액을 영으로 하여 객관적이고 합리적인 내용연수에 따라 정액법에 의해 계상된 상각액을 직접 차감한 잔액으로 평가하고 있습니다. 자산의 진부화 및 시장가치의 급격한 하락 등으로 인하여 무형자산의회수가능가액이 장부가액에 중요하게 미달하게 되는 경우에는 장부가액을 회수가능가액으로 조정하고 그 차액을 손상차손으로 처리하고 있습니다.

(14) 비금융자산의 손상

영업권과 같은 비한정내용연수를 가진 자산은 상각하지 않고 매년 손상검사를 실시하고 있습니다. 상각하는 자산의 경우는 장부금액이 회수가능하지 않을 수도 있음을 나타내는 환경의 변화나 사건이 있을 때마다 손상검사를 수행하고 있습니다. 손상차손은 회수가능액을 초

과하는 장부금액만큼 인식하고 있습니다. 회수가능액은 순공정가치와 사용가치 중 큰 금액으로 결정하고 있습니다. 손상을 측정하기 위한 목적으로 자산은 별도로 식별 가능한 현금흐름을 창출하는 가장 하위 수준의 집단(현금창출단위)으로 그룹화하고 있습니다. 손상차손을 인식한 경우, 영업권 이외의 비금융자산은 매 보고기간 말에 손상차손의 환입가능성을 검토하고 있습니다.

(15) 차입금

차입금은 최초에 거래비용을 차감한 순공정가액으로 인식하며, 후속적으로 상각후원가로 표시하고 있습니다. 거래비용 차감 후 수취한 금액과 상환금액의 차이는 유효이자율법으로 상각하여 차입기간 동안 손익계산서에 인식하고 있습니다. 또한, 보고기간종료일 이후 12개월 이상 결제를 이연할 수 있는 무조건적인 권리가 있는 경우 비유동부채로 분류하며, 그렇지 않는 경우 유동부채로 분류하고 있습니다.

(16) 전환사채 및 신주인수권부사채

당사는 전환사채 또는 신주인수권부사채에 대하여 부채부분과 자본부분을 분리하여 회계처리하고 있습니다. 부채부분은 전환권 또는 신주인수권이 없는 일반사채의 공정가치로 인식하고 있으며, 일반사채의 공정가치는 만기일까지 기대되는 미래현금흐름의 현재가치로 측정하고 있습니다. 사채의 발행가액에서 부채부분을 차감한 금액인 자본부분을 전환권대가 또는 신주인수권대가로 자본잉여금에 계상하고 있습니다. 부채부분은 유효이자율법을 이용하여 상각하고 있으며, 자본부분은 최초 측정후 재측정하지 않습니다.

(17) 퇴직급여채무

회사는 전기말까지 확정기여형제도와 확정급여형제도를 모두 운영하고 있었으나, 당기중 모든 사업부에 대해 확정기여형퇴직금제도를 도입하였습니다.

확정기여형퇴직금제도는 회사가 고정된 금액의 기여금을 별도 기금에 지급하는 퇴직금제도입니다. 해당 기금이 현재나 과거 기간의 종업원 용역과 관련하여 지급하여야 할 급여 전액을 지급하기에 충분한 자산을 보유하지 못하는 경우에도 회사는 추가적인 기여금을 납부할 법적 의무나 의제의무를 부담하지 않습니다. 확정기여제도와 관련하여 회사는 상장되거나 비상장으로 관리되고 있는 연금보험제도에 의무적으로나 계약에 의해 또는 자발적으로 기여금을 지급하고 있습니다.

기여금이 지급된 이후에 회사는 더 이상의 미래 의무를 부담하지 않습니다. 기여금은 그 지급 기일에 종업원급여비용으로 인식됩니다. 선급 기여금은 초과 기여금으로 인해 미래 지급액이 감소하거나 현금이 환급되는 만큼을 자산으로 인식하고 있습니다.

(18) 충당부채 및 우발부채

과거사건의 결과로 존재하는 현재의 법적의무 또는 의제의무 이행을 위하여 경제적효익을 갖는 자원이 유출될 가능성이 높으며 그 의무의 이행에 소요되는 금액의 신뢰성 있는 추정이 가능한 경우 충당부채를 인식하고 있습니다. 충당부채로 인식하는 금액은 관련된 사건과 상황에 대한 불가피한 위험과 불확실성을 고려하여 현재의무를 보고기간말에 이행하기 위하여 소요되는 지출에 대한 최선의 추정치입니다. 화폐의 시간가치 효과가 중요한 경우 충당부채는 의무를 이행하기 위하여 예상되는 지출액의 현재가치로 평가하고 있습니다. 또한 과거사건은 발생하였으나 불확실한 미래사건의 발생여부에 의해서 존재여부가 확인되는 잠재적인 의무가 있는 경우 또는 과거사건이나 거래의 결과 현재 의무가 존재하나 자원이 유출될 가능성이 매우 높지 않거나 당해 의무를 이행하여야 할 금액을 신뢰성 있게 추정할 수 없는 경우 우발부채로 주석 기재하고 있습니다.

(19) 외화환산

회사의 기능통화와 표시통화는 대한민국의 원화입니다. 외화거래는 거래일의 환율을 적용한 기능통화로 환산하고 있습니다. 외화거래의 결제나 화폐성 외화자산·부채의 기말 환산에서 발생하는 외화자산·부채 관련 손익은 당기손익으로 인식하고 있습니다.

차입금 및 예치금과 관련한 외화자산·부채 관련 손익은 손익계산서상 '금융수익(비용)'으로 표시되며, 이 외의 외화자산·부채 관련 손익은 모두 손익계산서상 '기타영업수익(비용)'으로 표시됩니다.

매도가능금융상품으로 분류하는 외화표시 화폐성 유가증권의 공정가치 변동은 상각원가의 변동으로 인한 부분과 기타 유가증권의 장부금액 변동으로 구분하며, 상각원가의 변동부분은 당기손익으로, 기타 장부금액의 변동은 자본항목으로 인식하고 있습니다.

비화폐성 금융자산·부채의 외화환산차이는 공정가치 변동손익의 일부로 보고하고 있습니다. 당기손익인식지분상품의 외환차이는 공정가치 변동손익의 일부로 보아 당기손익으로, 매도가능지분상품의 외환차이는 공정가치 변동에 대한 자본항목에 포함하여 인식하고 있습니다.

(20) 수익인식

수익은 회사의 통상적인 활동에서 발생하는 재화의 판매 및 용역의 제공에 대하여 받았거나 받을 대가의 공정가액으로 구성되어 있습니다. 수익은 부가가치세, 반품, 리베이트 및 할인액을 차감한 순액으로 표시하며, 내부거래를 제거한 후의 금액으로 표시하고 있습니다. 회사는 수익금액을 신뢰성 있게 측정할 수 있고, 미래의 경제적 효익이 회사에 유입될 가능성이 높으며, 다음에서 설명하고 있는 회사의 활동별 특정요건을 충족하는 경우에 수익으로 인식하고 있습니다. 수익금액은 판매와 관련한 우발상황이 해소되어야만 신뢰성 있게 측정이 가능합니다. 회사의 추정은 고객의 유형, 거래의 유형 및 개별 거래조건 등의 과거 자료를 바탕으로 하고 있습니다

가. 재화의 판매

회사는 제품 및 상품에 대하여 재화의 소유에 따른 중요한 위험과 보상이 이전된 시점에 수익으로 인식하고 있습니다. 수익은 과거에 축적된 경험에 근거하여 판매시점에 과거의 경험에 근거하여 추정된 수량 및 가격할인과 반품금액을 차감한 순액으로 인식하고 있습니다.

나. 용역의 제공

용역제공거래에 대하여는 진행기준에 의하여 수익을 인식하고 있으며, 진행률은 총예정원가에 대한 실제누적발생원가의 비율에 따라 산정하고 있습니다.

다. 이자수익

이자수익은 시간의 경과에 따라 유효이자율법에 의하여 인식하고 있습니다. 채권 손상이 발생하는 경우 회사는 채권금액의 장부금액을 회수가가능액(미래 예상현금흐름을금융자산의 최초 유효이자율로 할인한 금액)까지 감액하며, 시간의 경과에 따라 증가하는 부분은 이자수익으로 인식하고 있습니다. 손상채권에 대한 이자수익은 최초 유효이자율에 의하여 인식하고 있습니다.

라. 로열티수익

로열티 수익은 계약의 실질에 따라 발생기준에 의하여 인식하고 있습니다.

마. 배당금수익

배당금수익은 배당금을 받을 권리가 확정되는 시점에 인식하고 있습니다.

(21) 영업손익

한국채택국제회계기준에서 포괄손익계산서상 기타영업수익·비용에 해당하는 항목은 과거 한국기업회계기준의 손익계산서상 영업외손익에 포함되었으나, 한국채택국제회계기준에서는 영업손익에 포함됩니다. 이에 따라 한국채택국제회계기준에서는 영업손익이 매출액, 매출원가, 판매비와관리비, 기타영업수익·비용을 포함하여 산출되며, 과거회계처리기준상의 영업손익과의 차이내역은 다음과 같습니다.

(단위:천원)

구 분	당 분기말	전 분기말
영업이익	8,400,373	8,115,078
차감 : 기타영업수익	(414,572)	(669,147)
가산 : 기타영업비용	1,396,898	816,252
과거회계처리기준상 영업이익	9,382,699	8,262,183

(22) 법인세비용

중간기간의 법인세비용은 기대총연간이익에 적용될 수 있는 법인세율을 적용하여 계산되고 있습니다. 회사는 자산과 부채의 장부금액과 세무기준액의 차이로 인해 발생하는 일시적차이에 대해 자산부채법을 적용하여 이연법인세를 인식하고 있습니다. 다만, 사업결합 이외의 거래에서 자산, 부채를 최초로 인식할 때 발생하는 이연법인세자산과 부채는 그 거래가 회계이익이나 과세소득에 영향을 미치지 않는다면 인식하지 아니하고 있습니다. 이연법인세는 관련 이연법인세자산이 실현되고 이연법인세부채가 결제될 때 적용될 것으로 예상되는 보고기간말에 제정되었거나 실질적으로 제정될 세율과 세법을 적용하여 인식하고 있습니다. 이연법인세자산은 차감할 일시적차이가 사용될 수 있는 미래 과세소득의 발생가능성이 높은 경우에 인식하고 있습니다. 이연법인세자산과 부채는 당기법인세자산과 당기법인세부채를 상계할 수 있는법적으로 집행가능한 권리를 가지고 있고, 이연법인세자산과 부채가 동일한 과세당국에 의해서 부과되는 법인세와 관련이 있거나 과세대상기업은 다르지만, 당기법인세부채와 자산을 순액으로 결제할 의도가 있거나, 유의적인 금액의 이연법인세 부채가 결제되거나 이연법인세 자산이 회수될 미래의 각 회계기간마다 자산을 실현하는 동시에 부채를 결제할 의도가 있는 경우에 상계합니다.

(23) 주당순손익

기본주당이익은 주주에게 귀속되는 손익계산서상 당기순이익을 보고기간 동안의 회사의 가중평균 유통보통주식수로 나누어 산정한 것입니다. 희석주당이익은 주주에게 귀속되는 손익계산서상 당기순이익을 보고기간 동안의 회사의 가중평균 유통보통주식수와 가중평균 잠재적 희석증권주식수로 나누어 산정한 것입니다. 잠재적 희석증권은 희석효과가 발생하는 경우에만 희석주당이익의 계산에 반영됩니다.

(24) 주식기준보상

당사는 주식결제형 주식기준보상거래에 대하여 제공받는 재화나 용역의 공정가치나 부여한 지분상품의 공정가치에 기초한 금액을 가득기간동안 정액법으로 안분하여 보상원가와 기타 자본계정으로 처리하고 있습니다. 현금결제형 주식기준보상거래에 대해서는 제공받는 재화나 용역과 그 대가로 부담하는 부채의 공정가치로 측정하며 매결산기마다 부채의 공정가치를 재측정하여 보상원가에 반영하고 있습니다. 또한, 거래 상대방이 현금결제 방식이나 주식

결제 방식을 선택할 수 있는 선택형 주식기준보상거래에 대해서는 거래의 실질에 따라 회계 처리하고 있습니다.

(25) 부문별 공시

영업부문은 회사의 경영진에게 보고되는 보고자료와 동일한 방식으로 보고되고 있습니다. 회사의 경영진은 영업부문에 배부될 자원과 영업부문의 성과를 평가하는데 책임이 있습니다

(26) 정부보조금

정부보조금은 보조금의 수취와 정부보조금에 부가된 조건의 준수에 대한 합리적인 확신이 있을 때 공정가치로 인식됩니다. 수익과 관련된 정부보조금은 이연하여 정부보조금의 교부 목적과 관련된 원가와 대응될 수 있는 기간에 손익계산서에 인식하고 있습니다. 자산의 취득과 관련된 정부보조금은 자산의 장부금액을 결정할 때 차감하여 표시하고 있으며, 관련 자산의 내용연수에 걸쳐 감가상각비를 감소시키는 방식으로 회계처리하고 있습니다.

3. 한국채택국제회계기준으로의 전환 :

3-1. 일반사항

주석 2 에 기재되어 있는 바와 같이 회사의 2011년 9월 30일로 종료하는 회계기간에 대한 재무제표는 2011년 1월 1일을 한국채택국제회계기준의 채택일로 하여 한국채택국제회계기준에 따라 작성되었습니다. 비교표시된 2010년 12월 31일 현재의 재무상태표와 2010년 9월 30일로 종료하는 회계기간에 대한 중간재무제표는 한국채택국제회계기준이전의 회계기준에 따라 작성되었으나, 2010년 1월 1일을 한국채택국제회계기준의 전환일로 하여 기업회계기준서 제1101호 ' 한국채택국제회계기준의최초채택'을 적용하여 재작성되었습니다.

3-2. 한국채택국제회계기준 제1101호의 면제조항 선택적용

한국채택국제회계기준에 따르면 한국채택국제회계기준을 적용한 최초 재무제표의작성과관련하여, 다른 한국채택국제회계기준서에 대한 면제조항을 적용할 수 있도록하고 있는 바, 회사가 선택한 면제조항은 다음과 같습니다.

가. 사업결합

회사는 한국채택국제회계기준 전환일 이전에 발생한 사업결합거래에 대해 소급하여 적용하지 아니하였습니다.

나. 유형자산이나 투자부동산의 간주원가적용

회사는 보유토지에 대해 전환일 이전의 과거 회계기준에 따른 재평가액을 전환일의 간주원가로 사용하였습니다.

다. 차입원가

차입원가의 자본화와 관련하여 면제규정을 적용하여 전환일 이후 발생하는 차입원가부터 자본화하는 것으로 적용하였습니다.

라. 복합금융상품

부채요소가 존재하지 아니하는 복합금융상품에 대한 과거복합금융상품에 대해 면제규정적용하여, 재분류하지 아니하였습니다.

3-3. 한국채택국제회계기준으로의 전환이 2010년 1월 1일의 재무상태에 미치는 영향은 다음과 같습니다. (단위:천원)

구분		자산	부채	자본
과거의 회계처리기준(개별재무제표)		90,380,460	52,887,808	37,492,652
조정 사항	지분법적용 주식의 원가법 전환	1,126,541	-	1,126,541
	매출채권할인을 차입거래로 인식	3,114,588	3,114,588	-
	자본에 가감할 이연법인세	-	2,602,883	(2,602,883)
조정사항 합계		4,241,129	5,717,470	(1,476,342)
한국채택국제회계기준		94,621,588	58,605,278	36,016,310

3-4. 한국채택국제회계기준으로의 전환이 2010년 12월 31일로 종료되는 회계연도의 재무제표에 미치는 영향은 다음과 같습니다. (단위:천원)

구분		자산	부채	자본	당기손익	포괄손익
과거의 회계처리기준(개별재무제표)		178,827,788	126,626,903	52,200,885	6,137,566	3,299,722
조정 사항	지분법적용 주식의 원가법 전환	2,587,301	-	2,587,301	1,948,484	1,952,573
	종속기업투자주식의 손상차손인식	(2,384,792)	-	(2,384,792)	(2,384,792)	(2,384,792)
	영업권 상각비의 취소	1,111,322	-	1,111,322	1,111,322	1,111,322
	매출채권할인을 차입거래로 인식	898,060	898,060	-	-	-
	관계기업투자주식의 처분	-	-	-	553,059	(1,247,410)
	누적유급휴가의 인식	-	224,810	(224,810)	(224,810)	(224,810)
	법인세의 변동	-	566,880	(566,880)	(957,764)	(957,764)
	이연법인세자산부채의 상계	(534,210)	(534,210)	-	-	-
	자본에 반영할 이연법인세	-	-	-	-	3,315,366
	기타	-	-	-	247,935	479,571
조정사항 합계		1,677,681	1,155,540	522,141	293,434	2,044,055
한국채택국제회계기준		180,505,469	127,782,443	52,723,026	6,431,000	5,343,778

3-5. 한국채택국제회계기준으로의 전환이 2010년 9 월 30일로 종료되는 중간기간의 재무제표에 미치는 영향은 다음과 같습니다. (단위:천원)

구분		자 산	부 채	자 본	당기손익	포괄손익
과거의 회계처리기준(개별재무제표)		178,243,652	131,588,326	46,655,326	6,262,882	6,319,843
조정 사항	지분법투자주식의 원가법전환	1,230,890	-	1,230,890	145,671	149,922
	영업권 상각비의 취소	488,547	-	488,547	488,547	488,547
	누적유급휴가의 인식	-	168,608	(168,608)	(168,608)	(168,608)
	자본에 가감할 이연법인세	-	2,602,883	(2,602,883)	-	(30,606)
조정사항 합계		1,719,437	2,771,491	(1,052,053)	465,610	439,255
한국채택국제회계기준		179,963,089	134,359,817	45,603,273	6,728,492	6,759,098

3-6. 현금흐름에 관한 사항

한국채택국제회계기준에 따라 한국채택국제회계기준 이전의 회계기준에 따르면 별도 표시되지 않았던 이자의 수취, 이자의 지급, 배당금수입, 법인세납부(환급)액을 현금흐름표상에 별도로 표시하기 위하여 관련 수익(비용) 및 관련 자산(부채)에 대한 현금흐름내역을조정하였습니다. 한국채택국제회계기준에 따라 표시한 현금흐름표와 한국채택국제회계기준 이전의 회계기준에 따라 표시한 현금흐름표 사이에 그 밖의 중요한 차이는 없습니다.

IV. 감사인의 감사의견 등

1. 감사인(공인회계사)의 감사의견 등

가. 감사인

제 57 기 연간	제 56 기 연간	제 55 기 연간	제 54 기 연간
동명회계법인	대주회계법인	대주회계법인	대주회계법인

제 56기 감사는 대주회계법인에서 수행하였으나 계약기간 만료로 제57기 감사는 동명회계법인에서 수행할 예정이며 제 54기, 제 55기, 제 56기 감사의견은 모두 적정입니다.

나. 당해 사업연도의 감사(또는 검토)절차 요약

당사는 분기감사(또는 검토) 의무화 대상인 상장법인이 아니므로 당해 사업년도 분기에 대한 외부감사인의 감사(또는 검토) 절차 및 의견이 없습니다.

다. 감사(또는 검토)의견

사 업 연 도	감사(또는 검토)의견	지적사항 등 요약
제 57 기 3분기	-	-
제 56 기 연간	적정	해당사항 없음
제 55 기 연간	적정	해당사항 없음
제 54 기 연간	적정	해당사항 없음

라. 특기사항 요약

사업연도	특기사항
제 57기 3분기	<p>(1) 특수관계자와의 주요거래 재무제표에 대한 주석 18에서 설명하고 있는 바와 같이 당기말 현재 관계회사 등 특수관계자에 대한 채권잔액은 38,966백만원이며, 채무잔액은 7,717백만원입니다. 또한 회사의 당기 중 관계회사에 대한 매출 등 수익금액은 122,599백만원이며, 매입 등 비용금액은 82,270백만원입니다.</p>
제 56 기 연간	<p>(1) 특수관계자와의 주요거래 재무제표에 대한 주석 16에서 설명하고 있는 바와 같이 당기말 현재 관계회사 등 특수관계자에 대한 채권잔액은 17,669백만원이며, 채무잔액은 12,792백만원입니다. 또한 회사의 당기 중 관계회사에 대한 매출 등 수익금액은 73,091백만원이며, 매입 등 비용금액은 77,125백만원입니다.</p> <p>(2) 영업양수 재무제표에 대한 주석 26에서 설명하고 있는 바와 같이 회사는 2010년3월 23일을 기준일로하여 특수관계회사인 구, (주)대유에이텍((주)동강홀딩스로 합병되어 소멸)으로부터 자동차사업부문을 포괄 양수하였는 바, 양수한 자산 및 부채는 각각 74,167백만원 및 75,613백만원이며 이로 인해 5,619백만원의 영업권이 발생하였습니다. 또한, 회사는 2010년 11월 1일을 기준으로 하여 회사의 특수관계회사였던 (주)디더블유에프씨로부터 동사의 광주공장 영업에 대한 일체의 권리와 의무를 양수하였는 바, 양수한 자산 및 부채는 각각 3,637백만원 및 5,537백만원이며 이로 인해 5,245백만원의 영업권이 발생하였습니다.</p> <p>(3) 물적분할재무제표에 대한 주석 27에서 설명하고 있는 바와 같이 회사는 2009년 10월 16일을 분할기일로 하여 정보통신사업부문 및 중공업사업부문을 물적분할방식으로 분할하고, 분할신설회사인 주식회사 대유네트웍스 및 주식회사 대유중공업을 설립하였습니다. 또한, 회사는 2010년 12월 28일을 분할기일로 하여 태양광사업부문을 물적분할방식으로 분할하고, 분할신설회사인 주식회사 대유에스이를 설립하였습니다.</p> <p>(3) 상호의 변경 재무제표에 대한 주석 1에서 설명하고 있는 바와 같이 회사는 2010년 7월 1일자로 회사의 상호를 주식회사 대유디엠씨에서 주식회사 대유에이텍으로 변경하였습니다.</p>
제 55 기 연간	<p>(1) 특수관계자와의 주요거래 재무제표에 대한 주석 17에서 설명하고 있는 바와 같이 당기말 현재 관계회사 등 특수관계자에 대한 채권잔액은 9,053백만원이며, 채무잔액은 18,923백만원입니다. 또한 회사의 당기 중 관계회사에 대한 매출 등 수익금액은 49,098백만원이며, 매입 등 비용금액은 69,368백만원입니다.</p> <p>(2) 물적분할 재무제표에 대한 주석 26에서 설명하고 있는 바와 같이 회사는 2009년10월 16일을 분할기일로 하여 정보통신사업부문 및 중공업사업부문을물적분할방식으로 분할하고, 분할신설회사인 주식회사 대유네트웍스 및 주식회사 대유중공업을 설립하였습니다.</p>

제 54 기 연간	<p>(1) 특수관계자와의 주요거래 재무제표에 대한 주석20에서 설명하고 있는 바와 같이 당기말 현재 관계회사 등 특수관계자에 대한 채권잔액은 4,970백만원이며, 채무잔액은 6,193백만원입니다. 또한 회사의 당기 중 관계회사에 대한매출 등 수익금액은 65,501백만원이며, 매입 등 비용금액은 34,732백만원입니다.</p> <p>(2) 자산재평가 재무제표에 대한 주석 6에서 설명하고 있는 바와 같이 회사는 2008년 12월 31일자 기준으로 토지에 대하여 감정평가액을 기초로 자산재평가를 실시한 바 재평가잉여금은 13,608백만원입니다.</p>
제 53 기 연간	<p>(1) 특수관계자와의 주요거래 재무제표에 대한 주석20에서 설명하고 있는 바와 같이 당기말 현재 관계회사 등 특수관계자에 대한 채권잔액은 18,067백만원이며, 채무잔액은 2,850백만원입니다. 또한 회사의 당기 중 관계회사에 대한 매출 등 수익금액은 23,397백만원이며, 매입 등 비용금액은 31,330백만원입니다.</p> <p>(2) 계류중인 소송사건 재무제표에 대한 주석14에서 설명하고 있는 바와 같이 회사는 견질목적으로 제공(2003년)한 백지어음에 발행금액 11억원이 기재된 상태로 지급제시한 동어음을 회사가 지급거절한 건에 대하여 어음제시자가 2005년 5월 제기한 어음금 청구의 소(소송금액 11억원)에서 패소하였습니다(제1심). 회사는 동 소송금액과 지급할 이자상당액 1,401백만원만큼을 손해보상충당부채로 계상하고 있으며, 동 판결에 대하여 항소를 제기 중에 있습니다.</p> <p>(3) 운전대사업부의 매각 재무제표에 대한 주석27에서 설명하고 있는 바와 같이 회사는 장기경영전략에 따라 화성공장의 운전대가죽싸기사업부를 2007년 4월 1일자로 관계회사인 (주)엠앤에스에 매각하였습니다. 동 사업부의 자산은 장부가액으로 양도하였으며, 동 거래의 처분손익은 발생하지 아니합니다.</p>

2. 최근 3사업연도의 외부감사인에게 지급한 보수 등에 관한 사항

가. 감사용역계약 체결현황

(단위 : 백만원/시간)

사업연도	감사인	내 용	보수(*)	총소요시간
제57기	동명회계법인	반기검토	100	208
제56기	대주회계법인	분반기검토 및 재무제표 감사	90	185
제55기	대주회계법인	분반기검토 및 재무제표 감사	54	185
제54기	대주회계법인	분반기검토 및 재무제표 감사	57	185

* 반기검토, 개별재무제표감사, 연결재무제표 감사보수가 포함된 금액임.

* 보수 및 총소요시간 기준 : 1년단위 보수계약

나. 외부감사인과의 비감사용역계약 체결현황

(단위 : 백만원)

사업연도	계약체결일	용역내용	용역수행기간	보수	비고
------	-------	------	--------	----	----

제57기 3분기	-	-	-	-	-
제56기	-	-	-	-	-
제55기	2009.09.03	사업부 물적분할 검토	2주간	18	-

다.기타

- 해당사항 없습니다.

V. 이사의 경영진단 및 분석의견

당사는 기업공시서식 작성기준에 따라 분기보고서의 본 항목을 기재하지 않습니다.

VI. 이사회 등 회사의 기관 및 계열회사에 관한 사항

1. 이사회에 관한 사항

(1) 이사회 구성에 관한 사항

가. 이사회 권한 내용

법령 또는 정관에 의하여 주주총회의 권한으로 되어 있는 사항을 제외한 본 회사의 업무집행에 관한 모든 사항을 의결한다.

나. 이사후보의 인적사항에 관한 주총 전 공시여부 및 주주의 추천여부

주주총회전에 주주에게 참석장 및 유인물 발송시 이사후보자의 인적사항을 알리고 또한 주주총회 개최 2주 전에 경영참고사항을 공시하였으며 주주의 추천은 없었습니다.

다. 사외이사후보추천위원회 설치 및 구성 현황

성 명	사외이사 여부	비 고
-	-	-

- 해당사항 없습니다.

라. 사외이사 현황

성 명	주 요 경 력	최대주주등과의 이해관계	대내외 교육 참여현황	비 고
William Park(박현철)	Jones Day(law firm)-변호사	없음	없음	2011.03.25 재신임

※ 사외이사의 업무지원 조직(부서 또는 팀) : 재정팀(담당자:☎ 062-368-7080)

(2) 이사회 운영에 관한 사항

가. 이사회 운영규정의 주요내용

- 이사회에 부의하여 결정하여야 할 사항은 다음 각 항으로 한다.

- 1) 주주총회의 소집에 관한 사항
- 2) 주주총회의 의안 및 부속서류에 관한 사항
- 3) 이사와 회사간의 거래승인에 관한 사항
- 4) 신주의 발행에 관한 사항
- 5) 사채의 모집에 관한 사항
- 6) 대표이사, 회장, 사장, 부사장, 전무이사, 상무이사의 선임과 해임에 관한 사항
- 7) 회사와 이사간의 소송대표자의 선정에 관한 사항
- 8) 부동산의 구입 또는 처분에 관한 사항
- 9) 임원의 사회단체 임원 및 공직취임 승인에 관한 사항
- 10) 임원의 보수 및 퇴직금의 규정에 관한 사항
- 11) 중요한 규정의 제정 및 폐지에 관한 사항
- 12) 고문의 선정 및 보수에 관한 사항
- 13) 경영의 기본방침에 관한 사항
- 14) 사업장, 지점, 출장소의 설치 및 폐지에 관한 사항
- 15) 중요한 사업의 확장, 축소 및 폐지에 관한 사항

- 16) 재무제표 및 잉여금처분안의 관한 사항
- 17) 잉여금의 자본전입에 관한 사항
- 18) 중요한 예산 결산의 관한 사항
- 19) 중요한 투자 및 채무보증에 관한 사항
- 20) 다액의 창조기부와 중요한 단체가입에 관한 사항
- 21) 정관 개정안에 관한 사항
- 22) 이사회 규정의 개정에 관한 사항
- 23) 기타 사장이 이사회 결의가 필요하다고 인정되는 사항

나. 이사회 주요활동내역

회 차	개최일자	의 안 내 용	가결여부	비 고
1차	2011.01.03	<input checked="" type="checkbox"/> 현금배당 결정의 건 1. 1주당 배당금(원) : 17 2. 배당금 총액(원) : 1,062,246,887 3. 액면배당률 : 3.4%(액면가액 500원) 4. 배당기준일 : 2010.12.31	가결	-
2차	2011.02.07	<input checked="" type="checkbox"/> 제56기 재무제표 승인의 건	가결	-
3차	2011.02.25	<input checked="" type="checkbox"/> 제56기 정기주주총회 개최의 건 1. 일시 : 2010.03.25(월) 오전09시00분 2. 장소 : 광주광역시 서구 화정동 23-7 대유기술연구소빌딩 대회의실	가결	-
4차	2011.03.02	<input checked="" type="checkbox"/> 대전지점 폐지의 건 1. 결의사항 : 폐지지점 : 대전지점 폐지예정일 : 2011년 03월 02일 폐지장소 : 대전광역시 유성구 관평동 1358번지	가결	-
5차	2011.03.12	<input checked="" type="checkbox"/> 제56기 내부회계관리제도 운영실태보고 1. 내부회계관리자의 운영실태 보고 2. 감사의 운영실태 보고	가결	-
제56기정 기주주총 회	2011.03.25	<input checked="" type="checkbox"/> 제56기 정기주주총회 의사록 1. 결의사항 : 제1호의안 : 제53기 대차대조표, 손익계산서 및 이익잉여 금처분계산서(안)승인의 건 제2호의안 : 이사 선임의 건 제3호의안 : 감사 선임의 건 제4호의안 : 이사 보수 한도 승인의 건 제5호의안 : 감사 보수 한도 승인의 건 제6호의안 : 임원퇴직금 지급규정 변경의 건	가결	-
제57기 임시주주 총회	2011.04.18	<input checked="" type="checkbox"/> 제57기 임시주주총회 개최의 건 1.결의사항 : 제1호의안 : 감사 선임의 건	가결	-
7차	2011.06.10	<input checked="" type="checkbox"/> 외부평가계약 체결의 건 1. 평가계약체결기관 : 대주회계법인 2. 평가계약체결일 : 2010년 06월 10일 3. 평가대상 자산 : 경기도 성남시 중원구 상대원동 500-2 토지 및 건물 4. 평가목적 및 업무 : 자산양도예정 대상 토지 및 건물에 대한 가액의 적정성 평가	가결	-

8차	2011.06.17	<p>■ 성남사옥 매도의 건</p> <p>1. 대상물 : 경기도 성남시 중원구 상대원동 500-2 소재 토지 및 건물</p> <p>2. 매수인 : 테스트코(주)</p> <p>3. 계약일자 : 2011년 06월 17일</p> <p>4. 매매대금 : 금삼백칠십억원정(W37,000,000,000)-건물분 부가세 별도</p>	가결	-
9차	2011.06.23	<p>■ 주식회사 스마트저축은행 1차 유상증자 참여의 건</p> <p>1. 인수목적 : 경영 참여</p> <p>2. 발행회사 : 주식회사 스마트저축은행</p> <p>3. 인수방법 : 주주배정방식의 유상증자를 통한 신주 인수</p> <p>4. 인수주식수 : 보통주 56,725주(1주당 6,881원)</p> <p>5. 인수금액 : 390,324,725원</p>	가결	-
10차	2011.06.24	<p>■ 주식회사 스마트저축은행 실권주인수의 건</p> <p>1. 인수목적 : 경영 참여</p> <p>2. 발행회사 : 주식회사 스마트저축은행</p> <p>3. 인수방법 : 주주배정방식의 유상증자를 통한 실권주 인수</p> <p>4. 인수주식수 : 보통주 305,752주(1주당 6,881원)</p> <p>5. 인수금액 : 2,103,879,512원</p>	가결	-
11차	2011.06.24	<p>■ 주식회사 스마트저축은행 2차 유상증자 참여의 건</p> <p>1. 인수목적 : 경영 참여</p> <p>2. 발행회사 : 주식회사 스마트저축은행</p> <p>3. 인수방법 : 주주배정방식의 유상증자를 통한 신주 인수</p> <p>4. 인수주식수 : 보통주 47,271주(1주당 6,881원)</p> <p>5. 인수금액 : 325,271,751원</p>	가결	-
12차	2011.06.27	<p>■ 주식회사 스마트저축은행 실권주인수의 건</p> <p>1. 인수목적 : 경영 참여</p> <p>2. 발행회사 : 주식회사 스마트저축은행</p> <p>3. 인수방법 : 주주배정방식의 유상증자를 통한 실권주 인수</p> <p>4. 인수주식수 : 보통주 315,347주(1주당 6,881원)</p> <p>5. 인수금액 : 2,169,902,707원</p>	가결	-
13차	2011.07.22	<p>■ 유형자산 취득의 건</p> <p>1. 대상물 : 서울특별시 서초구 서초동 1426-1,24. 2필지 토지 및 건물</p> <p>2. 매수인 : (주)진로</p> <p>3. 계약일자 : 2011년 07월 22일</p> <p>4. 매매대금 : 금이백삼억원정(W20,300,000,000)-건물분 부가세 별도</p>	가결	-
14차	2011.09.20	<p>■ 주식회사 스마트홀딩스 증자 참여의 건</p> <p>1. 발행회사 : 주식회사 스마트홀딩스</p> <p>2. 취득방법 : 신주인수(현금출자)</p> <p>3. 인수주식수 : 보통주 250,000주(1주당 10,000원)</p> <p>4. 인수금액 : 2,500,000,000원</p>	가결	-
15차	2011.09.21	<p>■ 유형자산 처분결정 철회의 건</p> <p>1. 대상물 : 경기도 성남시 중원구 상대원동 500-2 소재 토지 및 건물</p> <p>2. 매수인 : 테스트코(주)</p> <p>3. 계약해제 일자 : 2011년 09월 21일</p> <p>4. 매매대금 : 금삼백칠십억원정(W37,000,000,000)-건물분 부가세 별도</p>	가결	-

16차	2011.09.21	<p>■ 주식회사 스마트홀딩스 증자 참여의 건</p> <p>1. 발행회사 : 주식회사 스마트홀딩스</p> <p>2. 취득방법 : 신주인수(현금출자)</p> <p>3. 인수주식수 : 보통주 250,000주(1주당 10,000원)</p> <p>4. 인수금액 : 2,500,000,000원</p>	가결	-
17차	2011.09.21	<p>■ 주식회사 동강홀딩스 증자 참여의 건</p> <p>1. 발행회사 : 주식회사 동강홀딩스</p> <p>2. 취득방법 : 신주인수(현금출자)</p> <p>3. 인수주식수 : 보통주 3,350주(1주당 83,310원)</p> <p>4. 인수금액 : 279,088,500원</p>	가결	-
18차	2011.09.22	<p>■ 주식회사 스마트홀딩스 증자 참여의 건</p> <p>1. 발행회사 : 주식회사 스마트홀딩스</p> <p>2. 취득방법 : 신주인수(현금출자)</p> <p>3. 인수주식수 : 보통주 240,000주(1주당 10,000원)</p> <p>4. 인수금액 : 2,400,000,000원</p>	가결	-
19차	2011.09.23	<p>■ 주식회사 스마트홀딩스 증자 참여의 건</p> <p>1. 발행회사 : 주식회사 스마트홀딩스</p> <p>2. 취득방법 : 신주인수(현금출자)</p> <p>3. 인수주식수 : 보통주 250,000주(1주당 10,000원)</p> <p>4. 인수금액 : 2,500,000,000원</p>	가결	-
20차	2011.09.26	<p>■ 주식회사 스마트홀딩스 증자 참여의 건</p> <p>1. 발행회사 : 주식회사 스마트홀딩스</p> <p>2. 취득방법 : 신주인수(현금출자)</p> <p>3. 인수주식수 : 보통주 250,000주(1주당 10,000원)</p> <p>4. 인수금액 : 2,500,000,000원</p>	가결	-
21차	2011.09.27	<p>■ 주식회사 스마트홀딩스 증자 참여의 건</p> <p>1. 발행회사 : 주식회사 스마트홀딩스</p> <p>2. 취득방법 : 신주인수(현금출자)</p> <p>3. 인수주식수 : 보통주 250,000주(1주당 10,000원)</p> <p>4. 인수금액 : 2,500,000,000원</p>	가결	-
22차	2011.09.28	<p>■ 주식회사 스마트홀딩스 증자 참여의 건</p> <p>1. 발행회사 : 주식회사 스마트홀딩스</p> <p>2. 취득방법 : 신주인수(현금출자)</p> <p>3. 인수주식수 : 보통주 187,152주(1주당 10,000원)</p> <p>4. 인수금액 : 1,871,520,000원</p>	가결	-
23차	2011.10.10	<p>■ 유형자산 취득결정 철회의 건</p> <p>1. 대상물 : 서울특별시 서초구 서초동 1426-1,24. 2필지 토지 및 건물</p> <p>2. 매수인 : (주)진로</p> <p>3. 계약해제 일자 : 2011년 10월 10일</p> <p>4. 매매대금 : 금이백삼억원정(W20,300,000,000)-건물분 부가세 별도</p>	가결	-

다. 이사회에서의 사외이사의 주요활동내역

회 차	개최일자	사외이사 참석인원	비 고
-----	------	-----------	-----

제56기 정기주주총회	2011.03.25	1명중 1명	제56기 정기주주총회 의사록
-------------	------------	--------	-----------------

라. 이사회내의 위원회 구성현황

위원회명	구성	성명	설치목적 및 권한사항	비고
-	-	-	-	-

- 해당사항 없습니다.

마. 이사회내의 위원회 활동내역

위원회명	개최일자	의안내용	가결여부	사외이사의 성명		
				A (출석률: %)	B (출석률: %)	C (출석률: %)
				찬 반 여부		
-	-	-	-	-	-	-

- 해당사항 없습니다.

2. 감사제도에 관한 사항

(1) 감사기구 관련 사항

가. 감사위원회(감사) 설치여부, 구성여부, 구성방법 등

※자산 2조원 미만으로 의무적 설치대상에서 제외되며 또한 별도로 감사위원회가 설치되어 있지 않습니다.

※상법 542조의10 1항 최근 사업연도말 현재 자산총액이 1천억원 이상인 상장회사에 대해서 상근감사를 의무화 하면서 2010년 12월 31일 기준 총자산 규모 1천 7백 8십억원으로 상근 감사 1명을 선임하였습니다.

나. 감사위원회(감사)의 감사업무에 필요한 경영정보접근을 위한 내부장치 마련 여부

◎ 이사회 : 이사의 직무집행 감독합니다.

◎ 이 사 : 이사의 직무집행을 감사합니다. 이를 위하여 이사에 대하여 영업에 관한 보고를 요구하거나 회사의 업무상태와 재산 상태를 조사합니다.

◎ 감사 지적사항은 즉시 대표이사에게 보고를 하고 있고 규정에 따라 조치를 취하고 있으며 적절한 시기마다 사후관리를 하고 있습니다.

다. 감사위원회(감사)의 인적사항

성명	주요경력	비고
정봉채	경제기획원 서기관 전남지방경찰청장 도로교통공단 이사장	임시주주총회(2011.05.31)선임

※이훈 감사는 일신상의 사유로 2011년 05월 31일에 사임하였으며 2011년 05월 31일에 정봉채 상근감사를 선임하였습니다.

(2) 감사위원회(감사)의 주요활동내역

회 차	개최일자	의 안 내 용	가결여부	비 고
1차	2011.01.03	■ 현금배당 결정의 건	가결	-
2차	2011.02.07	■ 제56기 재무제표 승인의 건	가결	-
5차	2011.03.12	■ 제56기 내부회계관리제도 운영실태보고	가결	-
6차	2011.04.18	■ 제57기 임시주주총회 개최의 건	가결	-
7차	2011.06.10	■ 외부평가계약 체결의 건	가결	-
8차	2011.06.17	■ 성남사옥 매도의 건	가결	-
9차	2011.06.23	■ 주식회사 스마트저축은행 1차 유상증자 참여의 건	가결	-
10차	2011.06.24	■ 주식회사 스마트저축은행 실권주 인수의 건	가결	-
11차	2011.06.24	■ 주식회사 스마트저축은행 2차 유상증자 참여의 건	가결	-
12차	2011.06.27	■ 주식회사 스마트저축은행 실권주 인수의 건	가결	-
13차	2011.07.22	■ 유형자산 취득의 건	가결	-
14차	2011.09.20	■ 주식회사 스마트홀딩스 증자 참여의 건	가결	-
15차	2011.09.21	■ 유형자산 처분결정 철회의 건	가결	-
16차	2011.09.21	■ 주식회사 스마트홀딩스 증자 참여의 건	가결	-
17차	2011.09.21	■ 주식회사 동강홀딩스 증자 참여의 건	가결	-
18차	2011.09.22	■ 주식회사 스마트홀딩스 증자 참여의 건	가결	-
19차	2011.09.23	■ 주식회사 스마트홀딩스 증자 참여의 건	가결	-
20차	2011.09.26	■ 주식회사 스마트홀딩스 증자 참여의 건	가결	-
21차	2011.09.27	■ 주식회사 스마트홀딩스 증자 참여의 건	가결	-
22차	2011.09.28	■ 주식회사 스마트홀딩스 증자 참여의 건	가결	-
23차	2011.10.10	■ 유형자산 취득결정 철회의 건	가결	-

3. 주주의 의결권 행사에 관한 사항

(1) 집중투표제의 채택여부

당사 정관에 의거 2인 이상의 이사를 선임하는 경우에도 상법 제 382조에서 규정하는 집중투표제를 적용하지 아니한다는 조항을 두고있어 채택하지 아니합니다.

(2) 서면투표제 또는 전자투표제의 채택여부

- 채택하지 아니합니다.

(3) 소수주주권의 행사여부

행사자	소수주주권 내용	행사 사유	진행 경과	비 고
-	-	-	-	-

- 해당사항 없습니다.

(4) 경영권 경쟁

당사는 공시대상 기간 중 경영권 경쟁이 발생하지 않았습니다.

4. 계열회사 등의 현황

타법인출자 현황

[기준일 : 2011.09.30]		(단위 : 주, 원, %)											
관계회사		피출자회사지분율(%)										주사업내용	
		(주)동강홀딩스	(주)대유에이텍	(주)대유신소재	(주)대유중공업	(주)대유네트웍스	(주)대유에스이	(주)스마트홀딩스	(주)스마트저축은행	(주)스마트드림	(주)대유		
출 자 회 사	(주)대유에이텍	9.99	0.00	8.46	69.35	100.00	69.53	86.95	28.83	60.00	-	자동차부품,비철금속	
	(주)동강홀딩스	24.92	22.72	18.65	4.71	-	-	-	0.26	-	50.00	자동차부품	
	(주)대유신소재	9.99	13.78	-	25.95	-	5.93	12.65	51.60	40.00	-	자동차부품	
	(주)대유네트웍스	-	-	-	-	-	-	0.40	-	-	-	-	전자·통신
	(주)스마트저축은행	1.36	-	-	-	-	4.24	-	-	-	-	-	금융업
	(주)대유	2.89	-	-	-	-	-	-	-	-	-	-	식음료 판매

VII. 주주에 관한 사항

1. 주주의 분포

최대주주 및 특수관계인의 주식소유 현황

(기준일 : 2011년 09월 30일)

(단위 : 주, %)

성명	관계	주식의 종류	소유주식수(지분율)				비고
			기 초		기 말		
			주식수	지분율	주식수	지분율	
(주)동강홀딩스	관계회사	보통주	14,393,348	23.03	14,393,348	22.72	-
(주)대유신소재	관계회사	보통주	8,729,684	13.97	8,729,684	13.78	-
(주)대유에이텍	본인	보통주	77	0.00	77	0.00	자사주
박영우	특수관계인	보통주	6,379,164	10.21	6,379,164	10.07	-
박은진	특수관계인	보통주	1,098,161	1.76	1	0.00	-
계		보통주	30,600,434	48.97	29,502,274	46.58	-
		우선주	0	0	0	0	-
		기 타	0	0	0	0	-

※ 2010년 07월 01일 당사의 최대주주인 구 (주)대유에이텍이 (주)동강홀딩스로 흡수합병 됨에 따라 최대주주가 (주)동강홀딩스로 변경되었습니다.

최대주주 변동내역

(기준일 : 2011년 09월 30일)

(단위 : 주, %)

변동일	최대주주명	소유주식수	지분율	비고
-	-	-	-	-
-	-	-	-	-

- 해당사항 없습니다.

주식 소유현황

(기준일 : 2011년 09월 30일)

(단위 : 주)

구분	주주명	소유주식수	지분율	비고
5% 이상 주주	(주)동강홀딩스	14,393,348	22.72	-
	(주)대유신소재	8,729,684	13.78	-
	박영우	6,379,164	10.07	-
우리사주조합		355,000	0.56	-

※ 2011년 11월 04일 기간만료에 따른 한국증권금융(주)에 위탁되어 있는 당조합 주식 355,000주를 인출함.

소액주주현황

(기준일 : 2011년 05월 05일)

(단위 : 주)

구분	주주		보유주식		비고
	주주수	비율	주식수	비율	
소액주주	9,099	99.95	33,840,250	53.42	-
전체	9,103	100%	63,342,446	100%	-

2. 주식사무

정관상 신주인수권의 내용	<p>제8조 본 회사의 주주는 신주발행에 있어 그가 소유한 주식수에 비례하여 신주의 배정을 받을 권리를 가진다. 다만, 주주가 신주인수권을 포기 또는 상실하거나 신주 배정에서 단주가 발생할 경우에는 이사회 결의에 의하여 처리한다.</p> <p>제9조 ①본 회사는 신주를 발행함에 있어 그 일부 또는 전부를 시가로 발행 할 수 있으며 그 발행가액은 이사회의 결의로 정한다. ②제1항의 규정에 불구하고 다음 각호의 경우에는 발행주식총수의 100분의 50을 초과 하지 않는 범위 내에서 주주 외의 자에게 신주를 배정할 수 있다.</p> <ol style="list-style-type: none"> 1. 자본시장과 금융투자업에 관한 법률 제165조의6의 규정에 의하여 이사회의 결의로 일반공모증자 방식으로 신주를 발행하는 경우 2. 자본시장과 금융투자업에 관한 법률 제165조의7의 규정에 의하여 우리사주조합원에게 신주를 우선 배정하는 경우 3. 상법 제340조의2 및 제542조의3의 규정에 의하여 주식매수선택권의 행사로 인하여 신주를 발행하는 경우 4. 회사가 경영전략상 필요한 국내외 투자자, 제휴기업 그리고 국내외 금융기관 또는 경영자문기관 등에게 신주를 발행하는 경우 5. 회사가 경영 전략상 필요에 의해 국내외 타 회사를 인수하거나 타 회사에 투자하기 위하여 신주를 발행하는 경우 6. 기술도입을 필요로 그 제휴회사에게 신주를 발행하는 경우 7. 재무구조 개선 및 긴급한 자금의 조달을 위하여 국내외 금융기관, 법인 및 개인에게 신주를 발행하는 경우 <p>제9조의2 본 회사가 유상증자, 무상증자 및 주식배당에 의하여 신주를 발행하는 경우 신주에 대한 이익의 배당에 관하여는 신주를 발행한때가 속하는 영업년도의 직전영업년도말에 발행 된것으로 본다.</p>		
결산일	12월 31일	정기주주총회	2~3월중
주주명부폐쇄시기	1월1일~1월15일		
주권의 종류	기명식 보통주 (일,오,십,오십,백,오백,천,만 주)(8종)		
명의개서대리인	주식회사 하나은행증권대행부 ☎(02)368-5800		
주주의 특전	없음	공고계재신문	한국경제신문

VIII. 임원 및 직원 등에 관한 사항

1. 임원 및 직원의 현황

가. 임원의 현황

임원 현황

(기준일 : 2011년 09월 30일)

(단위 : 주)

성명	출생년월	직위	등기임원 여부	상근 여부	담당 업무	주요경력	소유주식수		재직기간	임기 만료일
							보통주	우선주		
박영우	1955.01	회장	미등기임원	비상근	총괄	(주)대유신소재 회장(겸)	6,379,164	-	15년 4개월	-
정진모	1953.01	대표이사	등기임원	상근	총괄	한양대학교 산업공학과 졸업 기아자동차 소하리2공장장 역임 (주)대유에이텍 대표이사	-	-	5년 1개월	2013.03.22
고정환	1963.03	이사	등기임원	상근	사내이사	부산동의대학교 졸업 대기시트 차장 (주)대유에이텍 우레탄사업부장	-	-	9년 7개월	2014.03.24
김형호	1965.06	이사	등기임원	상근	영업/구매	조선대학교 경영대학 회계학과 졸업 현대건설(주) 대유에이텍 재경담당	-	-	10년 6개월	2014.03.24
William Park(박현철)	1974.01	사외이사	등기임원	비상근	사외이사	코넬대학교 경제학과 졸업 에일대학교 경영학 석사(MBA) 워싱턴 법학대학 법학박사 Jones Day(law firm)-변호사	-	-	3년 3개월	2014.03.24
정봉채	1955.07	감사	등기임원	상근	감사	경제기획원 서기관 전남지방경찰청장 도로교통공단 이사장	-	-	1개월	2014.05.30
우문식	1959.04	부사장	미등기임원	상근	통합기술연구소장	국민대학교 기계공학과 대학원 졸업 대기시트 구매, 품질 담당이사	-	-	10년 11개월	-
권의경	1962.09	상무이사	미등기임원	상근	재경/생산	한림대학교 생물학과 졸업 대기시트 생산팀장	-	-	12년	-
정찬봉	1959.04	전무이사	미등기임원	상근	합금사업부장	조선대학교 기계공학과 졸업 대유신소재 AL/WHL 사업부장	-	-	11년 1개월	-
한판수	1965.07	이사	미등기임원	상근	합금	조선대학교 무역학과 졸업 구)대유에이텍 구매팀장	-	-	10년 10개월	-
김진규	1965.08	이사	미등기임원	상근	통합영업	성균관대학교 경영학과 졸업 (주)대유에이텍 통합영업담당	-	-	5년 7개월	-

※상근감사 이훈은 일신상의 사유로 2011년 05월 31일자로 사임하였으며 2011년 5월 31일 임시주주총회에서 정봉채(55.07.25) 상근감사를 선임하였습니다.

나. 직원의 현황

직원 현황

(기준일 : 2011년 09월 30일)

(단위 : 천원)

사업부문	성별	직원 수				평균 근속연수	연간급여 총액	1인평균 급여액	비고
		정규직	계약직	기타	합계				
자동차	남	183	-	4	187	6년 2개월	6,580,787	35,191	-
"	녀	12	-	1	13	7년 0개월	419,969	32,305	-
합금	남	86	-	-	86	6개월	1,673,787	23,988	-

"	녀	2	-	-	2	4개월	29,483	26,736	-
성남	남	1	-	-	1	1년 5개월	36,622	36,622	-
합 계		284	-	5	289	-	4,901,094	17,822	-

※상기내용은 임원이 제외된 현황입니다.

2. 임원의 보수 등

1. 주총승인금액

(단위 : 천원)

구 분	인원수	주총승인금액	비고
이사	4	2,000,000	-
감사	1	100,000	-

2. 지급금액

(단위 : 천원)

구 분	인원수	지급총액	1인당 평균 지급액	주식매수선택권의 공정가치 총액	비고
등기이사	3	294,157	98,052	-	-
사외이사	1	13,500	13,500	-	-
감사위원회 위원 또는 감사	1	41,018	41,018	-	-
계	5	348,675	-	-	-

※상기 내용은 등기임원 기준입니다.

나. 주식매수 선택권의 부여 및 현황

- 해당사항 없습니다.

IX. 이해관계자와의 거래내용

1. 최대주주 등에 대한 신용공여 등

- 해당사항 없습니다.

2. 최대주주 등과의 자산양수도 등

가. 자산양수도

- 해당사항 없습니다.

나. 부동산 거래내역

- 해당사항 없습니다.

다. 출자 및 출자지분 처분내역

(2011년 09월 30일 기준)

(단위 : 백만원)

성명 (법인명)	관 계	출자 및 출자지분 처분내역					비 고
		출자지분의 종류	거 래 내 역				
			기 초	증 가	감 소	기 말	
(주)동강홀딩스(*1)	최대주주	주식	3,033	280	-	3,313	매도가능증권
(주)대유신소재	관계회사	주식	8,091	-	1,969	6,122	매도가능증권
(주)스마트저축은행	관계회사	주식	4,000	3,934	-	7,934	지분법주식
(주)대유네트웍스	자회사	주식	5,033	-	-	5,033	지분법주식
(주)대유중공업	자회사	주식	1,997	-	-	1,997	지분법주식
(주)대유에스이	자회사	주식	7,097	900	-	7,997	지분법주식
(주)스마트드림	자회사	주식	-	300	-	300	지분법주식
(주)스마트홀딩스	자회사	주식	-	21,780	-	21,780	지분법주식
합 계			29,251	27,194	1,969	54,476	-

(*1) 2010년 07월 01일 구)대유에이텍의 동강홀딩스로의 흡수합병됨에 따라 최대주주가 (주)동강홀딩스로 변경되었습니다.

X. 그 밖에 투자자 보호를 위하여 필요한 사항

1. 공시사항의 진행·변경사항 및 주주총회 현황

가. 공시사항의 진행·변경사항

당 분기 현재 공시와 관련하여 이행되지 않았거나 기공시 사항중 주요내용이 변경된 사항이 없습니다.

나. 주주총회 의사록 요약

주주총회 일자	안 건	결의내용
---------	-----	------

제57기 정기주주총회 (2011.03.25)	■ 제53기 정기주주총회 의사록 제1호의안 : 제53기 대차대조표, 손익계산서 및 이익잉여금처분계산서(안)승인의 건 제2호의안 : 이사 선임의 건 제3호의안 : 감사 선임의 건 제4호의안 : 이사 보수 한도 승인의 건 제5호의안 : 감사 보수 한도 승인의 건 제6호의안 : 임원퇴직금 지급규정 변경의 건	원안 승인 원안 승인 원안 승인 원안 승인 원안 승인
제57기 임시주주총회 (2011.04.18)	■ 제57기 임시주주총회 개최의 건 제1호의안 : 감사 선임의 건	원안 승인(상근감사)

2. 우발채무 등

가. 중요한 소송사건

- 해당사항이 없습니다.

나. 견질 또는 담보용 어음, 수표현황

- 해당사항이 없습니다.

라. 그 밖의 우발채무

- 해당사항이 없습니다.

3. 제재현황 등 그 밖의 사항

가. 제재현황

당사 또는 당사의 임직원이 공시대상기간 중에 당사의 사업수행과 관련하여 상법, 외감법, 공정거래법 등 국내외의 금융 및 조세 관련 법령상 의무를 위반한 경우는 없습니다.

나. 결산일 이후에 발생한 중요사항

당사는 본 분기보고서 작성기준일 이후부터 본 분기보고서 제출일 사이에 발생한 사건이나 변화된 상황 등으로 인하여 작성된 공시내용에 중대한 변화가 발생하거나 발생할 것으로 예상되는 경우는 없습니다.

다. 공모자금의 사용내역

(기준일 : 2011년 09월 30일)

(단위 : 원)

구분	납입일	납입금액	신고서상 자금사용 계획	실제 자금사용 현황
주권비상장법인 공모증자	2007년 03월 17일	6,420,249,660	시설자금:2,500,000,000 운영자금:3,848,706,272 기타자금:71,543,388 계 :6,420,249,660	시설자금:2,500,000,000 운영자금:3,848,706,272 기타자금:71,543,388 계 :6,420,249,660
주권상장법인공 모증자(증권시 장공모)	2009년 12월 01일	4,000,000,000	운영자금:3,897,780,000 기타자금:102,220,000 계 :4,000,000,000	운영자금:3,874,775,600 기타자금:125,224,400 계 :4,000,000,000

주권상장법인공 모증자(증권시 장공모)	2010년 10월 22일	7,810,000,000	운영자금:7,681,044,200 기타자금:128,955,800 계 :7,810,000,000	운영자금:7,681,044,200 기타자금:128,955,800 계 :7,810,000,000
----------------------------	---------------	---------------	--	--

라. 사모자금의 사용내역

(기준일 : 2011년 09월 30일)

(단위 : 원)

구 분	납입일	납입금액	자금사용 계획	실제 자금사용 현황
제13회차 신주 인수권부사채발 행	2009년 09월 14일	2,000,000,000	시설자금:1,972,900,000 기타자금:27,100,000 계 :2,000,000,000	시설자금:1,972,900,000 기타자금:27,100,000 계 :2,000,000,000
제14회차 신주 인수권부사채발 행	2011년 05월 09일	16,000,000,000	운영자금:15,796,390,000 기타자금:203,610,000 계 :16,000,000,000	운영자금:15,796,390,000 기타자금:203,610,000 계 :16,000,000,000

XI. 재무제표 등

1. 재무제표

* 제57기 3분기, 제56기 재무정보는 K-IFRS를 적용하여 작성된 것이며, 외부감사인의 감사 또는 검토를 받지 아니하였습니다.

재무상태표

제 57 기 3분기말 2011.09.30 현재

제 56 기말 2010.12.31 현재

(단위 : 원)

	제 57 기 3분기말	제 56 기말
자산		
유동자산	82,560,889,121	63,718,140,248
현금및현금성자산	4,740,974,211	10,438,015,458
단기예치금	60,000,000	295,000,000
매출채권	60,237,404,658	43,484,239,692
기타수취채권	3,398,769,368	2,537,010,580
재고자산	4,494,986,108	701,562,252
기타유동자산	9,628,754,776	6,262,312,266
당기법인세자산	0	
매각예정비유동자산		
비유동자산	152,216,291,968	116,787,328,295
장기예치금	839,252,130	310,621,000
장기수취채권	144,218,836	143,832,783
매도가능증권	9,704,619,740	15,512,710,310
만기보유증권	0	
관계기업투자	7,934,349,692	
종속기업투자	37,106,959,459	14,127,100,989
유형자산	49,061,592,061	39,116,404,421
투자부동산	34,936,578,343	35,078,850,736
무형자산	12,488,721,707	12,497,808,056
자산총계	234,777,181,089	180,505,468,543
부채		
유동부채	137,707,650,790	109,974,678,699
매입채무	60,378,483,858	79,529,543,141
단기차입금	70,803,001,530	26,211,507,084
기타지급채무	4,649,984,666	2,526,957,843
기타유동부채	778,700,429	615,449,369

총당부채	38,177,523	38,177,523
유동성장기부채	956,589,862	914,996,770
당기법인세부채	102,712,922	138,046,969
매각예정비유동부채	0	
비유동부채	40,598,735,750	17,807,764,327
장기차입금	22,600,000,000	13,000,000,000
회사채	14,058,106,674	971,798,152
퇴직급여채무	220,106,425	285,847,666
기타비유동부채	1,069,000,000	1,029,000,000
이연법인세부채	2,651,522,651	2,521,118,509
부채총계	178,306,386,540	127,782,443,026
자본		
납입자본	39,212,198,451	38,629,883,080
자본금	31,671,223,000	31,242,594,000
주식발행초과금	7,540,975,451	7,387,289,080
기타자본	11,143,490,957	10,513,372,235
이익잉여금(결손금)	6,115,105,141	3,579,770,202
자본총계	56,470,794,549	52,723,025,517
자본과부채총계	234,777,181,089	180,505,468,543

포괄손익계산서

제 57 기 3분기 2011.01.01 부터 2011.09.30 까지

제 56 기 3분기 2010.01.01 부터 2010.09.30 까지

(단위 : 원)

	제 57 기 3분기		제 56 기 3분기	
	3개월	누적	3개월	누적
매출액	89,813,679,014	298,001,354,191	67,337,896,530	164,072,395,313
상품매출액	3,982,926,397	18,207,700,205	3,574,400	55,324,380
매출	2,181,684,310	8,689,166,542	2,493,007,006	5,519,424,388
제품매출액	82,549,223,950	267,933,980,400	63,327,825,662	154,169,309,913
기타매출액	1,099,844,357	3,170,507,044	1,513,489,462	4,328,336,632
매출원가	81,462,942,473	276,275,285,331	60,207,121,609	147,040,922,146
상품매출원가	6,080,478,669	27,111,992,990	2,381,354,850	5,455,081,790
제품매출원가	75,382,463,804	249,163,292,341	57,825,766,759	141,585,840,356
매출총이익	8,350,736,541	21,726,068,860	7,130,774,921	17,031,473,167
판매비와관리비	4,341,959,041	12,343,370,148	3,912,907,328	8,769,290,214
급여	1,169,908,640	3,113,812,806	923,172,432	2,290,231,553
퇴직급여	173,707,233	541,428,030	149,841,685	354,952,962
복리후생비	234,539,054	623,505,000	198,069,590	430,841,101
전력비	574,595,702	1,552,032,176	687,534,713	1,670,849,170
여비교통비	37,909,772	133,394,911	41,220,830	75,354,960

통신비	12,781,215	42,141,870	12,966,545	30,750,326
수도광열비	14,500,113	52,289,081	15,301,835	46,450,190
경상연구개발비	68,407,324	601,559,594	0	167,470,000
세금과공과	184,980,858	345,139,917	173,098,855	236,636,107
임차료	50,401,849	150,664,205	33,174,900	70,907,654
감가상각비	156,072,136	428,470,373	145,262,194	346,287,515
수선비	4,769,773	60,628,138	16,285,209	30,754,073
보험료	23,340,257	59,657,427	30,277,005	72,940,302
접대비	44,474,289	93,880,239	28,251,995	46,684,695
광고선전비	6,290,000	12,374,100	20,900,000	31,600,000
협회비	928,000	15,936,000	3,500,000	14,590,000
운반비	373,301,653	1,046,472,430	256,512,686	643,471,408
지급수수료	1,034,351,648	3,062,152,030	1,065,933,532	1,986,735,541
대손상각비		25,462,682	13,879,833	10,391,840
교육훈련비	5,018,230	15,023,154	3,047,900	7,193,740
차량유지비	22,272,457	61,658,778	24,851,268	61,739,356
소모품비	9,972,019	44,711,023	20,716,897	42,102,461
사무용품비	7,418,572	23,101,524	4,826,884	11,072,231
도서인쇄비	4,028,091	11,505,761	4,347,080	9,076,392
무형자산상각비	3,840,450	11,521,349	9,338,700	16,720,200
판매보증비	122,408,797	208,794,459	28,584,260	53,267,437
공해방지비	1,600,000	5,600,000	2,000,000	9,935,000
잡비	140,909	453,091	10,500	284,000
기타영업 수익	135,651,593	414,572,270	125,135,724	669,147,284
임대료수익	122,253,635	350,833,594	124,528,956	264,183,516
대손충당금환입	13,397,958	63,695,499	606,768	404,963,768
유형자산처분이익	0	43,177	0	0
투자자산처분이익	0	0	0	0
기타영업 비용	50,367,110	1,396,897,875	42,055,829	816,252,342
기타의대손상각비	0	0	0	674,156,541
기타의감가상각비	41,900,739	127,682,686	40,279,323	87,346,420
유형자산처분손실	0	13,148,818	0	3,300,886
매출채권처분손실	8,466,371	8,466,371	1,776,506	51,448,495
매도가능증권처분손실	0	1,247,600,000	0	0
영업이익(손실)	4,094,061,983	8,400,373,107	3,300,947,488	8,115,077,895
종속관계기업투자손익	0	0	16,342,453	18,041,836
관계기업주식처분이익	0	0	16,342,453	18,041,836
금융수익	490,156,161	1,460,706,290	161,852,547	722,737,177
이자수익	72,947,484	302,815,767	140,630,733	387,025,581
외환차익	417,208,677	1,077,191,785	0	1,970,436
배당금수익	0	80,698,738	0	0
외화환산이익	0	0	21,221,814	333,741,160
금융비용	5,086,944,281	6,073,243,222	786,356,059	2,390,684,751
이자비용	1,389,414,144	2,906,977,375	758,585,969	2,018,311,700
외환차손	243,746,456	306,581,538	27,770,090	64,025,045
외화환산손실	3,453,783,681	2,859,684,309	0	308,348,006

기타영업외 수익	2,117,568,239	2,205,370,291	7,446,118	387,094,222
잡이익	2,117,568,239	2,205,370,291	7,446,118	387,094,222
기타영업외 비용	7,183,086	334,679,204	73,273,310	123,774,244
기부금	7,000,000	31,200,000	7,100,000	15,100,000
잡손실	183,086	303,479,204	66,173,310	108,674,244
법인세비용차감전순이익(손실)	1,607,659,016	5,658,527,262	2,626,959,237	6,728,492,135
법인세비용	0	950,000,000	0	0
분기순이익(손실)	1,607,659,016	4,708,527,262	2,626,959,237	6,728,492,135
기타포괄손익	(2,477,267,256)	(2,157,307,676)	30,606,000	30,606,000
매도가능증권평가이익	(297,311,140)	0	30,606,000	30,606,000
매도가능증권평가손실	(2,788,427,511)	(2,765,779,071)	0	0
포괄손익에대한법인세효과	608,471,395	608,471,395	0	0
분기총포괄손익	(869,608,240)	2,551,219,586	2,657,565,237	6,759,098,135

자본변동표

제 57 기 3분기 2011.01.01 부터 2011.09.30 까지

제 56 기 3분기 2010.01.01 부터 2010.09.30 까지

(단위 : 원)

		자본				
		자본금	주식발행초과금	기타자본	이익잉여금	자본 합계
2010.01.01 (기초자본)		25,076,578,000	4,857,025,561	8,933,935,988	(2,851,229,299)	36,016,310,250
자본의 변동	포괄손익		분기순이익(손실)		6,728,492,135	6,728,492,135
	자기주식처분			2,827,915,960		2,827,915,960
	자기주식취득			(51,744)		(51,744)
	신주인수권의 행사					
	주식매입선택권의 행사					
	자기주식처분손실 상각					
	현금배당					
	매도가능증권평가			30,606,000		30,606,000
	자본에 반영할 이연법인세의 변동					
2010.09.30 (기말자본)		25,076,578,000	4,857,025,561	11,792,406,204	3,877,262,836	45,603,272,601
2011.01.01 (기초자본)		31,242,594,000	7,387,289,080	10,513,372,235	3,579,770,202	52,723,025,517
자본의 변동	포괄손익		분기순이익(손실)		4,708,527,262	4,708,527,262
	자기주식처분					
	자기주식취득					
	신주인수권의 행사	411,184,000	141,820,431	1,980,436,180		2,533,440,611
	주식매입선택권의 행사	17,445,000	11,865,940			29,310,940
	자기주식처분손실 상각			1,110,945,436	(1,110,945,436)	0
	현금배당				(1,062,246,887)	(1,062,246,887)
	매도가능증권평가			(2,157,307,676)		(2,157,307,676)
	자본에 반영할 이연법인세의 변동			(303,955,218)		(303,955,218)
2011.09.30 (기말자본)		31,671,223,000	7,540,975,451	11,143,490,957	6,115,105,141	56,470,794,549

현금흐름표

제 57 기 3분기 2011.01.01 부터 2011.09.30 까지

제 56 기 3분기 2010.01.01 부터 2010.09.30 까지

(단위 : 원)

	제 57 기 3분기	제 56 기 3분기
영업활동현금흐름	(27,448,106,169)	2,688,204,828
분기순이익(손실)	4,708,527,262	6,728,492,135
당기순이익조정을 위한 가감	10,022,763,946	4,379,849,871
감가상각비	2,366,457,485	1,867,365,623
대손상각비		10,391,840
퇴직급여		557,236,472
이자비용	2,906,977,375	2,018,311,700
무형자산상각비	11,521,349	16,720,200
유형자산처분손실	13,148,818	3,300,886
매도가능증권처분손실	1,247,600,000	
매출채권처분손실	8,466,371	51,448,495
기타의대손상각비	25,462,682	674,156,541
외화환산손실	2,859,684,309	308,348,006
법인세비용	950,000,000	
이자수익	(302,815,767)	(387,025,581)
유형자산처분이익	(43,177)	
관계기업주식처분이익		(1,699,383)
배당금수익		
대손충당금환입	(63,695,499)	(404,963,768)
외화환산이익		(333,741,160)
영업활동으로 인한 자산부채의 변동	(41,628,983,649)	(8,135,049,753)
매출채권의 증가	(16,697,935,838)	(4,718,973,970)
기타수취채권의 증가	(867,827,930)	7,826,814,076
기타유동자산의 증가	(3,253,806,654)	(1,296,651,030)
재고자산의 증가	(3,793,423,856)	(830,176,235)
장기수취채권의 감소	(386,053)	6,753,217
매입채무의 증가(감소)	(19,151,059,283)	(8,007,425,609)
기타지급채무의 증가	2,123,026,823	(2,762,732,916)
기타유동부채의 증가	38,170,383	2,091,092,574
총당부채의 감소		(21,906,082)
퇴직금의 지급	(63,085,841)	(565,478,678)
기타비유동부채의 증가(감소)	40,000,000	145,000,000
퇴직보험예치금의 지급	(2,655,400)	(1,365,100)
법인세납부(환급)	(550,413,728)	(285,087,425)
투자활동현금흐름	(41,427,254,795)	(14,169,082,332)
이자의 수취	170,730,360	375,343,564
배당금의 수령		

단기예치금의 회수	5,410,000,000	497,000,000
단기예치금의 예치	(5,175,000,000)	(175,000,000)
장기예치금의 회수	13,143,970	462,127,533
장기예치금의 예치	(541,775,100)	(112,619,400)
단기대여금의 회수	6,856,011	5,080,876,354
단기대여금의 예치	(6,800,000)	(4,215,551,620)
매도가능증권의 처분	325,750,000	315,553,238
매도가능증권의 취득	(1,283,438,501)	(998,890,000)
관계기업투자의 처분		229,269,704
관계기업투자의 취득	(5,181,949,692)	(5,881,822,591)
종속기업투자의 취득	(22,979,858,470)	
유형자산의 처분	17,313,182	91,755,527
유형자산의 취득	(12,199,791,555)	(5,808,620,097)
무형자산의 취득	(2,435,000)	
사업결합으로 인한 현금 유입		
사업결합으로 인한 현금 유출		(4,028,504,544)
재무활동현금흐름	63,178,319,717	8,573,962,785
이자의 지급	(2,413,432,647)	(1,934,668,864)
단기차입금의 차입	140,271,043,581	108,510,475,527
단기차입금의 상환	(98,539,233,444)	(96,391,700,838)
국고보조금의 감소		
자기주식의 매각		
자기주식의 취득		
유동성장기부채의 상환	(1,000,000,000)	(3,440,429,280)
장기차입금의 차입	9,600,000,000	1,830,286,240
신주인수권부사채의 발행	16,000,000,000	
사채발행비의 지급	(204,873,600)	
신주인수권의 행사	428,629,000	
주식매입선택권의 행사	98,433,714	
배당금의 지급	(1,062,246,887)	
현금및현금성자산의순증가(감소)	(5,697,041,247)	(2,906,914,719)
기초현금및현금성자산	10,438,015,458	5,740,229,756
기말현금및현금성자산	4,740,974,211	2,833,315,037

2. 재무제표에 대한 주석

1. 일반사항 :

주식회사 대유에이텍(이하'회사')는 1960년에 설립되어 1977년 1월 주식을 증권거래소에 상장한 회사로 자동차부속품 제조판매, 비철금속 및 비철금속 합금소재와 가공품의 제조 및 판매 등을 영위하고 있으며, 광주광역시 광산구 소촌동 825번지에 본점을 두고 광주광역시, 전라북도 익산시 및 완주군, 경기도 성남시 등에 공장을 두고 있습니다. 회사는 2010년 5월 19일 이사회결의 및 2010년 7월 1일 임시주주총회를 통해 2010년 7월 1일자로 당사의 상호를 (주)대유디엠씨에서 (주)대유에이텍으로 변경하였습니다.

2. 중요한 회계처리방침 :

본 재무제표는 기업회계기준서 제1027호(연결재무제표와 별도재무제표)에 따른 별도재무제표로서 지배기업, 관계기업의 투자자 또는 공동지배기업의 참여자가 투자자산을 피투자자의 보고된 성과와 순자산에 근거하지 않고 직접적인 지분 투자에 근거한 회계처리로 표시한 재무제표입니다.

(1) 재무제표 작성기준

회사는 2011년 1월 1일 이후에 개시하는 연차보고기간부터 국제회계기준을 채택하여 제정한 한국채택국제회계기준을 최초 도입하였습니다. 회사의 한국채택국제회계기준으로의 전환일은 2010년 1월 1일이며, 한국채택국제회계기준 채택일은 2011년 1월 1일입니다. 회사의 재무제표는 주식에서 별도로 기술하는 경우를 제외하고는 역사적 원가모형에 의하여 작성되었습니다.

한국채택국제회계기준 이전의 회계기준에 따라 작성된 회사의 2010년 1월 1일, 2010년 9월 30일 및 2010년 12월 31일 현재의 자본과 2010년 9월 30일과 2010년 12월 31일로 종료되는 회계기간의 총포괄손익에 대하여 한국채택국제회계기준에 따라 작성된 금액과의 조정사항은 주석 3에 기술되어 있습니다.

회사의 2011년 9월 30일로 종료되는 9개월 회계기간의 재무제표는 기업회계기준서 제1034호에 따라 작성되었습니다. 또한 본 재무제표는 회사의 2011년 12월 31일 현재의 한국채택국제회계기준에 의한 최초 재무제표의 일부분이므로 기업회계기준서 제1101호의 적용을 받습니다. 이 재무제표는 작성일(2011년 9월 30일) 현재 유효하거나 조기도입한 한국채택국제회계기준서 및 해석서에 따라 작성되었습니다. 연차보고기간 종료일인 2011년 12월 31일 시점에 적용될 기준서 및 해석서는 재무제표를 작성하는 시점의 기준서 및 해석서와 상이할 수 있습니다.

재무제표의 작성에 적용된 주요한 회계정책은 아래에 제시되어 있습니다. 이러한 정책은 별도의 언급이 없는 경우 당분기 및 비교표시된 전기의 재무제표에 동일하게 적용되었습니다.

(2) 중요한 회계추정과 가정

중요한 추정 및 가정은 역사적인 경험과 합리적으로 발생가능하다고 판단되는 미래의 사건에 대한 기대를 포함하는 여러 요인들에 근거하여 계속적으로 평가되고 있습니다. 이러한 정의를 근거로 산출된 회계추정치는 실제 발생결과와 일치하지 않을 수 있습니다. 현재 계상된 자산과 부채의 장부가액을 다음 회계기간에 중요하게 변동시킬 수 있는 유의적인 위험을 포함하고 있는 회계적 추정과 가정은 다음과 같습니다.

가. 수익인식

당사는 상품등 재화의 판매로 인한 수익은 재화의 소유에 따른 위험과 효익의 대부분이 이전되고, 수익금액을 신뢰성있게 측정할 수 있으며 경제적효익의 유입가능성이 매우 높을 때 인식하고 있으며, 용역수익등에 대해서는 용역제공기간에 걸쳐 인식하고 있습니다. 또한 이자, 배당금 등의 수익은 수익금액을 신뢰성있게 측정할 수 있으며 경제적효익의 유입가능성이 매우 높을 때 인식하고 있습니다.

나. 판매보증충당부채

회사는 관련 수익을 인식하는 때에 제품에 대한 보증을 제공하고 있습니다. 회사는 매 보고기간 말에 미래와 현재의 보증의무를 제공하는데 필요하다고 판단되는 최선의 추정치를 기준으로 판매보증충당부채를 인식하고 있습니다. 복잡한 기술을 사용한 새로운 제품을 계속해서 출시하고 있으며 해당지역의 관계법령 및 관행에 따라 미래의 회계기간에 추가적인 충당부채를 설정하도록 변경될 수 있습니다.

다. 영업권의 손상

회사는 매년 영업권의 손상 발생여부에 대한 손상검사를 수행하고 있습니다. 현금창출단위의 회수가 능가액은 사용가치의 계산에 근거하여 산출됩니다. 이러한 계산과정은 회계추정을 요구하고 있습니다.

(3) 현금흐름표

회사의 현금흐름표는 간접법에 의해 작성하고 있습니다.

(4) 현금 및 현금성자산

현금및현금성자산은 보유중인 현금, 은행예금, 기타 취득 당시 만기일이 3개월 이내에 도래하는 매우 유동적인 단기 투자자산을 포함하고 있습니다. 당좌차월은 재무상태표상 단기차입금 계정에 포함됩니다.

(5) 금융상품의 분류

회사는 금융상품을 그 조건 및 취득목적에 따라 당기손익인식금융상품, 대여금 및 수취채권, 매도가 능금융자산, 만기보유금융자산, 상각후원가로 측정하는 금융부채로 분류하고 있습니다. 회사의 경영진은 최초 인식시점에서 이러한 금융상품의 분류를 결정하고 있습니다.

가. 당기손익인식금융자산과 당기손익인식금융부채

당기손익인식금융자산과 당기손익인식금융부채는 단기매매목적의 금융상품입니다. 주로 단기간 내에 매각할 목적으로 취득한 금융상품과 위험회피회계를 적용하지 않는 파생상품을 당기손익인식금융자산과 당기손익인식금융부채로 분류합니다.

나. 대여금 및 수취채권

대여금 및 수취채권은 지급금액이 확정되었거나 확정될 수 있으며 활성화된 시장에서 거래되지 않는 비파생금융자산입니다. 보고기간종료일 기준으로 만기가 12개월을 초과하는 경우에는 비유동자산으로 분류하며 이외의 경우 유동자산으로 분류하고 있습니다.

다. 매도가능금융자산

매도가능금융자산은 매도가능금융자산으로 지정하거나, 다른 범주에 포함되지 않은 비파생금융자산입니다. 매도가능금융자산은 보고기간종료일 기준으로 12개월 이내에 만기가 도래하거나, 경영진이 처분할 의도가 있는 경우가 아니면 비유동자산으로 분류됩니다.

라. 만기보유금융자산

만기보유금융자산은 만기가 고정되었고 지급금액이 확정되었거나 확정될 수 있는 비파생금융자산으로

로서 만기까지 보유할 적극적인 의도와 능력이 있는 경우에 분류되는비파생금융자산입니다. 보고기간종료일 기준으로 만기가 12개월을 초과하는 경우에는 비유동자산으로 분류하며 이외의 경우 유동자산으로 분류하고 있습니다.

마. 상각후원가로 측정하는 금융부채

회사는 당기손익인식금융부채로 분류되지 않는 모든 비파생금융부채를 상각후원가로 측정하는 금융부채로 분류하고 있습니다.

(6) 금융상품의 인식과 측정

금융자산의 정형화된 매매거래는 거래일(회사에서 자산을 매매하기로 약정한 날)에 인식하고 있습니다. 당기손익인식금융자산을 제외한 모든 금융자산은 최초 인식시점의 공정가치에 거래원가를 가산하여 인식하고 있습니다. 당기손익인식금융자산의 경우에는 최초에 공정가치로 인식하고 거래원가는 손익계산서에 비용처리하고 있습니다. 회사는 금융자산으로부터 받을 현금흐름에 대한 권리가 소멸하거나 이전되고, 소유에 따른 위험과 보상의 대부분이 이전된 경우에 당해 금융자산을 제거하고 있습니다. 매도가능금융자산과 당기손익인식금융자산은 후속적으로 공정가치로 측정하고 있습니다. 대여금 및 수취채권과 만기보유증권은 유효이자율법을 사용하여 상각후원가로 측정하고 있습니다.

당기손익인식금융자산의 공정가치 변동에 따른 손익은 발생기간에 기타영업손익으로 인식되며, 당기손익인식금융자산의 배당금수익은 회사의 배당금을 받을 권리가 확정되는 시점에 기타영업수익으로 인식하고 있습니다. 활성시장에서 공시되는 시장가격이 없고 공정가치를 신뢰성 있게 측정할 수 없는 지분상품과 가격이 공시되지 않는 이러한 지분상품과 연계되어 있으며 그 지분상품의 인도로 결제되어야 하는 파생상품은 원가로 측정하고 있으며, 그 외의 매도가능금융자산은 공정가액으로 평가하고 있습니다.

매도가능금융자산평가손익은 기타포괄손익누계액으로 인식하고 그 매도가능금융자산을 처분하거나 손상차손을 인식하는 때, 자본에 인식된 누적 공정가치 조정분은 기타영업손익으로 손익계산서에 반영됩니다. 유효이자율법을 사용하여 계산한 매도가능금융자산의 이자는 금융수익의 일부로 손익계산서에 인식됩니다. 매도가능주식의 배당금은 회사의 배당금 수취 권리가 확정되는 시점에 기타영업수익의 일부로 손익계산서에 인식됩니다.

(7) 금융상품의 상계

금융자산과 금융부채는 인식한 자산과 부채에 대해 법적으로 집행가능한 상계 권리를 현재 보유하고 있고 순액으로 결제하거나 자산을 실현하는 동시에 부채를 결제할 의도를 가지고 있는 경우 상계되고, 재무상태표에 순액으로 표시됩니다.

(8) 금융자산의 손상

가. 상각 후 원가로 측정하는 자산

회사는 금융자산의 손상 발생에 대한 객관적인 증거가 있는지를 매 보고기간말에 평가합니다. 손상사건이 발생하였다는 객관적인 증거가 있으며 손상사건이 금융자산의 추정미래현금흐름에 영향을 미친 경우에만 손상된 것으로 보아 손상차손을 인식합니다. 손상차손은 당해 자산의 장부금액과 최초의 유효이자율로 할인한 추정미래현금흐름의 현재가치의 차이로 측정합니다(아직 발생하지 아니한 미래의 대손은 제외함). 손상차손은 당해 자산의 장부금액에서 차감하고 당기손익으로 인식합니다. 회사는 실무편의상 관측가능한 시장가격을 사용한 금융상품의 공정가치에 근거하여 손상차손을 측정하고

있습니다. 보고기간종료일 후 발생사건 중 손상차손의 금액이 감소하고 그 감소가 손상을 인식한 후에 발생한사건과 객관적으로 관련된 경우(예: 채무자의 신용등급 향상)에는 이미 인식한 손상차손을 직접 환입하여 당기손익으로 인식하고 있습니다.

나. 매도가능금융자산

회사는 금융자산 또는 금융자산의 집합의 손상 발생에 대한 객관적인 증거가 있는지를 매 보고기간말에 평가합니다. 매도가능금융자산으로 분류한 지분상품의 경우, 그 공정가치가 원가 이하로 유의적 또는 지속적으로 하락하는 경우는 손상이 발생하였다는 객관적인 증거가 됩니다.

매도가능금융자산에 대해 손상발생의 객관적인 증거가 있는 경우, 취득원가와 현재 공정가치의 차이를 기타포괄손익으로 인식한 누적손실 중 이전 기간에 이미 당기손익으로 인식한 손상차손을 제외한 부분을 자본에서 재분류 조정하여 당기손익으로 인식합니다. 매도가능지분상품에 대하여 당기손익으로 인식한 손상차손은 당기손익으로 환입하지 아니합니다.

한편, 보고기간종료일 후에 매도가능채무상품의 공정가치가 증가하고 그 증가가 손상차손을 인식한 후에 발생한사건과 객관적으로 관련된 경우에는 환입하여 당기손익으로 인식합니다.

(9) 매출채권

매출채권은 정상적인 영업과정에서 판매된 상품 및 제공된 용역과 관련하여 고객으로부터수취할 금액입니다. 매출채권의 회수가 1년 이내인 경우 유동자산으로 분류하고, 그렇지 않은 경우 비유동자산으로 분류합니다. 비유동자산으로 분류된 장기성매출채권은 유효이자율을 사용하여 현재가치로 평가하고 있습니다. 매출채권은 공정가치로 인식하며 대손충당금을 차감한 금액으로 측정하고 있습니다. 한편, 회사는 매출채권에 대한 통제 또는 계속적인 관여를 할 수 없게 되는 시점에서 매출채권을 매각한 것으로 회계처리하고 있습니다.

(10) 재고자산

재고자산은 원가와 순실현가능가치 중 작은 금액으로 표시하고 있습니다. 원가는 개별법을 적용하는 미착품을 제외하고는 총평균법에 따라 결정하고 있습니다. 제품과 재공품의 원가는 원재료비, 직접노무비 및 기타 직접원가와 정상조업도에 근거한 관련 제조간접비로 이루어지며, 유희생산설비원가나 폐기비용은 제외하고 있습니다.

순실현가능가치는 정상적인 영업과정에서의 추정 판매가격에서 적용 가능한 변동판매비용을 차감한 금액입니다. 회사는 주기적으로 재고자산의 순실현가능가치에 중요한 변동을 발생시킬 가능성이 있는 미래의 제품수요 등을 검토하여 과잉, 진부화 및 시장가치의 하락 등으로 평가손실이 발생한 경우 재고자산의 차감계정(재고자산평가충당금)으로 표시하고 매출원가에 가산하여 처리하고 있으며, 순실현가치가 회복된 경우에는 최초의 장부가액을 초과하지 않는 범위 내에서 평가손실을 환입하여 매출원가에서 차감하고 있습니다.

(11) 종속기업, 조인트벤처 및 관계기업 투자

종속기업, 조인트벤처 및 관계기업 투자는 직접적인 지분투자에 근거하여 원가법으로 계상하였으며, 종속기업, 조인트벤처 및 관계기업으로부터 수취하는 배당금은 배당에 대한 권리가 확정되는 시점에 당기손익으로 인식하고 있습니다.

(12) 유형자산

유형자산은 자산으로부터 발생하는 미래 경제적효익이 회사에 유입될 가능성이 높으며, 자산의 원가를 신뢰성있게 측정할 수 있을 때 인식하며, 최초 인식후 원가에서 감가상각누계액과 손상차손누계액을 차감한 금액을 장부금액으로 표시하고 있습니다. 원가에는 회사의 경영진이 의도하는 방식으로 자산을 가동하는데 필요한 장소와 상태에 이르게 하는데 직접적으로 관련되는 금액과 자산을 해체하거나 제거 및 복구하는데 소요될 것으로 추정되는 금액을 포함하고 있습니다.

한편 후속원가는 유형자산의 인식기준을 충족하는 경우에 한하여 자산의 장부금액에 포함하거나, 적절한 경우 별도의 자산으로 인식하고 있으며, 대체되는 부분의 장부금액은 제거하고 있습니다.

회사는 토지를 제외한 유형자산에 대해 취득원가에서 회사가 추정한 다음의 추정내용연수에 따라 정액법에 의하여 상각됩니다.

과 목	추정내용연수
건 물	40~50년
구 축 물	40년
기 계 장 치	10년
공기구 비품 외	5~10년

한편 회사는 매 보고기간말에 유형자산의 상각방법, 잔존가치, 경제적 내용연수를 검토하고 추정치의 변경이 필요한 경우 회계추정의 변경으로 회계처리하고 있으며, 자산의 장부금액이 추정 회수가능액을 초과하는 경우 자산의 장부금액을 회수가능액으로 즉시 감소시키고 있습니다. 자산의 처분손익은 처분대가와 자산의 장부금액의 차이로 결정되며, 포괄손익계산서의 기타영업수익·비용으로 표시하고 있습니다.

(13) 무형자산

가. 영업권

영업권은 사업결합으로 인해 취득하는 순식별가능자산에 대한 회사의 지분에 해당하는 공정가치를 초과하여 지급한 대가에 해당하며 무형자산으로 계상하고 있습니다. 영업권은 상각하지 않으나 매년 손상검사를 하고 원가에서 손상차손누계액을 차감한가액으로 표시하고 있습니다. 한편 종속회사, 관계회사 및 조인트벤처의 지분 취득과관련한 영업권은 종속회사, 관계회사 및 조인트벤처 투자에 포함되어 있습니다.

나. 비한정내용연수를 갖는 무형자산

회원권이나 전신전화가입권 등 자산을 이용할 수 있을 것으로 기대되는 기간에 대하여 예측가능한 제한이 없는 것으로 판단되는 자산은 내용연수가 비한정인 것으로 평가하여 상각하고있지 아니합니다.

다. 기타의 무형자산

무형자산은 당해 자산의 제작원가 또는 매입가액에 취득부대비용을 가산한 가액으로 계상하며, 당해 자산의 사용 가능한 시점부터 잔존가액을 영으로 하여 객관적이고 합리적인 내용연수에 따라 정액법에 의해 계상된 상각액을 직접 차감한 잔액으로 평가하고 있습니다. 자산의 진부화 및 시장가치의 급격한 하락 등으로 인하여 무형자산의 회수가능가액이 장부가액에 중요하게 미달하게 되는 경우에는 장부가액을 회수가능가액으로 조정하고 그 차액을 손상차손으로 처리하고 있습니다.

(14) 비금융자산의 손상

영업권과 같은 비한정내용연수를 가진 자산은 상각하지 않고 매년 손상검사를 실시하고 있습니다. 상각하는 자산의 경우는 장부금액이 회수가능하지 않을 수도 있음을 나타내는 환경의 변화나 사건이 있을 때마다 손상검사를 수행하고 있습니다. 손상차손은 회수가능액을 초과하는 장부금액만큼 인식하고 있습니다. 회수가능액은 순공정가치와 사용가치 중 큰 금액으로 결정하고 있습니다. 손상을 측정하기 위한 목적으로 자산은 별도로 식별 가능한 현금흐름을 창출하는 가장 하위 수준의 집단(현금창출단위)으로 그룹화하고 있습니다. 손상차손을 인식한 경우, 영업권 이외의 비금융자산은 매 보고기간 말에 손상차손의 환입가능성을 검토하고 있습니다.

(15) 차입금

차입금은 최초에 거래비용을 차감한 순공정가액으로 인식하며, 후속적으로 상각후원가로 표시하고 있습니다. 거래비용 차감 후 수취한 금액과 상환금액의 차이는 유효이자율법으로 상각하여 차입기간 동안 손익계산서에 인식하고 있습니다. 또한, 보고기간종료일 이후 12개월 이상 결제를 이연할 수 있는 무조건적인 권리가 있는 경우 비유동부채로 분류하며, 그렇지 않는 경우 유동부채로 분류하고 있습니다.

(16) 전환사채 및 신주인수권부사채

당사는 전환사채 또는 신주인수권부사채에 대하여 부채부분과 자본부분을 분리하여 회계처리하고 있습니다. 부채부분은 전환권 또는 신주인수권이 없는 일반사채의 공정가치로 인식하고 있으며, 일반사채의 공정가치는 만기일까지 기대되는 미래현금흐름의 현재가치로 측정하고 있습니다. 사채의 발행가액에서 부채부분을 차감한 금액인 자본부분을 전환권대가 또는 신주인수권대가로 자본잉여금에 계상하고 있습니다. 부채부분은 유효이자율법을 이용하여 상각하고 있으며, 자본부분은 최초 측정후 재측정하지 않습니다.

(17) 퇴직급여채무

회사는 전기말까지 확정기여형제도와 확정급여형제도를 모두 운영하고 있었으나, 당기중 모든 사업부에 대해 확정기여형퇴직금제도를 도입하였습니다. 확정기여형퇴직금제도는 회사가 고정된 금액의 기여금을 별도 기금에 지급하는 퇴직금제도입니다. 해당 기금이 현재나 과거 기간의 종업원 용역과 관련하여 지급하여야 할 급여 전액을 지급하기에 충분한 자산을 보유하지 못하는 경우에도 회사는 추가적인 기여금을 납부할 법적 의무나 의제의무를 부담하지 않습니다. 확정기여제도와 관련하여 회사는 상장되거나 비상장으로 관리되고 있는 연금보험제도에 의무적으로나 계약에 의해 또는 자발적으로 기여금을 지급하고 있습니다. 기여금이 지급된 이후에 회사는 더 이상의 미래 의무를 부담하지 않습니다. 기여금은 그 지급일예 종업원급여비용으로 인식됩니다. 선급 기여금은 초과 기여금으로 인해 미래 지급액이 감소하거나 현금이 환급되는 만큼을 자산으로 인식하고 있습니다.

(18) 총당부채 및 우발부채

과거사건의 결과로 존재하는 현재의 법적의무 또는 의제의무 이행을 위하여 경제적효익을 갖는 자원이 유출될 가능성이 높으며 그 의무의 이행에 소요되는 금액의 신뢰성 있는 추정이 가능한 경우 총당부채를 인식하고 있습니다. 총당부채로 인식하는 금액은 관련된 사건과 상황에 대한 불가피한 위험과 불확실성을 고려하여 현재의무를 보고기간말에 이행하기 위하여 소요되는 지출에 대한 최선의 추정치입니다. 화폐의 시간가치 효과가 중요한 경우 총당부채는 의무를 이행하기위하여 예상되는 지출액

의현재가치로 평가하고 있습니다. 또한 과거사건은 발생하였으나 불확실한 미래사건의 발생여부에 의해서 존재여부가 확인되는 잠재적인 의무가 있는 경우 또는 과거사건이나 거래의 결과 현재 의무가 존재하나 자원이 유출될 가능성이 매우 높지 않거나 당해 의무를 이행하여야 할 금액을 신뢰성 있게 추정할 수 없는 경우 우발부채로 주석기재하고 있습니다.

(19) 외화환산

회사의 기능통화와 표시통화는 대한민국의 원화입니다. 외화거래는 거래일의 환율을 적용한 기능통화로 환산하고 있습니다. 외화거래의 결제나 화폐성 외화자산·부채의 기말 환산에서 발생하는 외화자산·부채 관련 손익은 당기손익으로 인식하고 있습니다.

차입금 및 예치금과 관련한 외화자산·부채 관련 손익은 손익계산서상 '금융수익(비용)'으로 표시되며, 이 외의 외화자산·부채 관련 손익은 모두 손익계산서상 '기타영업수익(비용)'으로 표시됩니다. 매도가능금융상품으로 분류하는 외화표시 화폐성 유가증권의 공정가치 변동은 상각원가의 변동으로 인한 부분과 기타 유가증권의 장부금액 변동으로 구분하며, 상각원가의 변동부분은 당기손익으로, 기타 장부금액의 변동은 자본항목으로 인식하고 있습니다.

비화폐성 금융자산·부채의 외화환산차이는 공정가치 변동손익의 일부로 보고하고 있습니다. 당기손익인식지분상품의 외환차이는 공정가치 변동손익의 일부로 보아 당기손익으로, 매도가능지분상품의 외환차이는 공정가치 변동에 대한 자본항목에 포함하여 인식하고 있습니다.

(20) 수익인식

수익은 회사의 통상적인 활동에서 발생하는 재화의 판매 및 용역의 제공에 대하여 받았거나 받을 대가의 공정가액으로 구성되어 있습니다. 수익은 부가가치세, 반품, 리베이트 및 할인액을 차감한 순액으로 표시하며, 내부거래를 제거한 후의 금액으로 표시하고 있습니다. 회사는 수익금액을 신뢰성 있게 측정할 수 있고, 미래의 경제적 효익이 회사에 유입될 가능성이 높으며, 다음에서 설명하고 있는 회사의 활동별 특정요건을 충족하는 경우에 수익으로 인식하고 있습니다. 수익금액은 판매와 관련한 우발상황이 해소되어야만 신뢰성 있게 측정이 가능합니다. 회사의 추정은 고객의 유형, 거래의 유형 및 개별 거래조건 등의 과거 자료를 바탕으로 하고 있습니다

가. 재화의 판매

회사는 제품 및 상품에 대하여 재화의 소유에 따른 중요한 위험과 보상이 이전된 시점에 수익으로 인식하고 있습니다. 수익은 과거에 축적된 경험에 근거하여 판매시점에 과거의 경험에 근거하여 추정한 수량 및 가격할인과 반품금액을 차감한 순액으로 인식하고 있습니다.

나. 용역의 제공

용역제공거래에 대하여는 진행기준에 의하여 수익을 인식하고 있으며, 진행률은 총예정원가에 대한 실제누적발생원가의 비율에 따라 산정하고 있습니다.

다. 이자수익

이자수익은 시간의 경과에 따라 유효이자율법에 의하여 인식하고 있습니다. 채권 손상이 발생하는 경우 회사는 채권금액의 장부금액을 회수가능액(미래 예상현금흐름을 금융자산의 최초 유효이자율로 할인한 금액)까지 감액하며, 시간의 경과에 따라 증가하는 부분은 이자수익으로 인식하고 있습니다. 손상채권에 대한 이자수익은 최초 유효이자율에 의하여 인식하고 있습니다.

라. 로열티수익

로열티 수익은 계약의 실질에 따라 발생기준에 의하여 인식하고 있습니다.

마. 배당금수익

배당금수익은 배당금을 받을 권리가 확정되는 시점에 인식하고 있습니다.

(21) 영업손익

한국채택국제회계기준에서 포괄손익계산서상 기타영업수익·비용에 해당하는 항목은 과거 한국기업 회계기준의 손익계산서상 영업외손익에 포함되었으나, 한국채택국제회계기준에서는 영업손익에 포함됩니다. 이에 따라 한국채택국제회계기준에서는 영업손익이 매출액, 매출원가, 판매비와관리비, 기타영업수익·비용을 포함하여 산출되며, 과거회계처리기준상의 영업손익과의 차이내역은 다음과 같습니다. (단위:천원)

구 분	당 분기말	전 분기말
영업이익	8,400,373	8,115,078
차감 : 기타영업수익	(414,572)	(669,147)
가산 : 기타영업비용	1,396,898	816,252
과거회계처리기준상 영업이익	9,382,699	8,262,183

(22) 법인세비용

중간기간의 법인세비용은 기대총연간이익에 적용될 수 있는 법인세율을 적용하여 계산되고 있습니다. 회사는 자산과 부채의 장부금액과 세무기준액의 차이로 인해 발생하는 일시적차이에 대해 자산부채법을 적용하여 이연법인세를 인식하고 있습니다. 다만, 사업결합 이외의 거래에서 자산, 부채를 최초로 인식할 때 발생하는 이연법인세자산과 부채는 그 거래가 회계이익이나 과세소득에 영향을 미치지 않는다면 인식하지 아니하고 있습니다. 이연법인세는 관련 이연법인세자산이 실현되고 이연법인세부채가 결제될 때 적용될 것으로 예상되는 보고기간말에 제정되었거나 실질적으로 제정될 세율과 세법을 적용하여 인식하고 있습니다. 이연법인세자산은 차감할 일시적차이가 사용될 수 있는 미래 과세소득의 발생가능성이 높은 경우에 인식하고 있습니다. 이연법인세자산과 부채는 당기법인세자산과 당기법인세부채를 상계할 수 있는 법적으로 집행가능한 권리를 가지고 있고, 이연법인세자산과 부채가 동일한 과세당국에 의해서 부과되는 법인세와 관련이 있거나 과세대상기업은 다르지만, 당기법인세부채와 자산을 순액으로 결제할 의도가 있거나, 유의적인 금액의 이연법인세 부채가 결제되거나 이연법인세 자산이 회수될 미래의 각 회계기간마다 자산을 실현하는 동시에 부채를 결제할 의도가 있는 경우에 상계합니다.

(23) 주당순손익

기본주당이익은 주주에게 귀속되는 손익계산서상 당기순이익을 보고기간 동안의 회사의 가중평균 유통보통주식수로 나누어 산정한 것입니다. 희석주당이익은 주주에게 귀속되는 손익계산서상 당기순이익을 보고기간 동안의 회사의 가중평균 유통보통주식수와 가중평균 잠재적 희석증권주식수로 나누어 산정한 것입니다. 잠재적 희석증권은 희석효과가 발생하는 경우에만 희석주당이익의 계산에 반영됩니다.

(24) 주식기준보상

당사는 주식결제형 주식기준보상거래에 대하여 제공받는 재화나 용역의 공정가치나 부여한 지분상품의 공정가치에 기초한 금액을 가득기간동안 정액법으로 안분하여 보상원가와 기타자본계정으로 처리하고 있습니다. 현금결제형 주식기준보상거래에 대해서는 제공받는 재화나 용역과 그 대가로 부담하는 부채의 공정가치로 측정하며 매결산기마다 부채의 공정가치를 재측정하여 보상원가에 반영하고 있습니다.

또한, 거래 상대방이 현금결제 방식이나 주식결제 방식을 선택할 수 있는 선택형 주식기준보상거래에 대해서는 거래의 실질에 따라 회계처리하고 있습니다.

(25) 부문별 공시

영업부문은 회사의 경영진에게 보고되는 보고자료와 동일한 방식으로 보고되고 있습니다. 회사의 경영진은 영업부문에 배부될 자원과 영업부문의 성과를 평가하는데 책임이 있습니다.

(26) 정부보조금

정부보조금은 보조금의 수취와 정부보조금에 부가된 조건의 준수에 대한 합리적인 확신이 있을 때 공정가치로 인식됩니다.

수익과 관련된 정부보조금은 이연하여 정부보조금의 교부 목적과 관련된 원가와 대응될 수 있는 기간에 손익계산서에 인식하고 있습니다.

자산의 취득과 관련된 정부보조금은 자산의 장부금액을 결정할 때 차감하여 표시하고 있으며, 관련 자산의 내용연수에 걸쳐 감가상각비를 감소시키는 방식으로 회계처리하고 있습니다.

3. 한국채택국제회계기준으로의 전환 :

3-1. 일반사항

주석 2 에 기재되어 있는 바와 같이 회사의 2011년 9월 30일로 종료하는 회계기간에 대한 재무제표는 2011년 1월 1일을 한국채택국제회계기준의 채택일로 하여 한국채택국제회계기준에 따라 작성되었습니다. 비교표시된 2010년 12월 31일 현재의 재무상태표와 2010년9월 30일로 종료하는 회계기간에 대한 중간재무제표는 한국채택국제회계기준이전의 회계기준에 따라 작성되었으나, 2010년 1월 1일을 한국채택국제회계기준의 전환일로 하여 기업회계기준서 제1101호 ' 한국채택국제회계기준의 최초채택'을 적용하여 재작성되었습니다.

3-2. 한국채택국제회계기준 제1101호의 면제조항 선택적용

한국채택국제회계기준에 따르면 한국채택국제회계기준을 적용한 최초 재무제표의 작성과 관련하여, 다른 한국채택국제회계기준서에 대한 면제조항을 적용할 수 있도록 하고 있는 바, 회사가 선택한 면제조항은 다음과 같습니다.

가. 사업결합

회사는 한국채택국제회계기준 전환일 이전에 발생한 사업결합거래에 대해 소급하여 적용하지 아니하였습니다.

나. 유형자산이나 투자부동산의 간주원가적용

회사는 보유토지에 대해 전환일 이전의 과거 회계기준에 따른 재평가액을 전환일의 간주원가로 사용하였습니다.

다. 차입원가

차입원가의 자본화와 관련하여 면제규정을 적용하여 전환일 이후 발생하는 차입원가부터 자본화하는 것으로 적용하였습니다.

라. 복합금융상품

부채요소가 존재하지 아니하는 복합금융상품에 대한 과거복합금융상품에 대해 면제규정적용하여, 재분류하지 아니하였습니다.

3-3. 한국채택국제회계기준으로의 전환이 2010년 1월 1일의 재무상태에 미치는 영향은 다음과 같습니다. (단위:천원)

구 분		자 산	부 채	자 본
과거의 회계처리기준(개별재무제표)		90,380,460	52,887,808	37,492,652
조정 사항	지분법적용 주식의 원가법 전환	1,126,541	-	1,126,541
	매출채권할인을 차입거래로 인식	3,114,588	3,114,588	-
	자본에 가감할 이연법인세	-	2,602,883	(2,602,883)
조정사항 합계		4,241,129	5,717,470	(1,476,342)
한국채택국제회계기준		94,621,588	58,605,278	36,016,310

3-4. 한국채택국제회계기준으로의 전환이 2010년 12월 31일로 종료되는 회계연도의 재무제표에 미치는 영향은 다음과 같습니다. (단위:천원)

구분		자산	부채	자본	당기손익	포괄손익
과거의 회계처리기준(개별재무제표)		178,827,788	126,626,903	52,200,885	6,137,566	3,299,722
조정 사항	지분법적용 주식의 원가법 전환	2,587,301	-	2,587,301	1,948,484	1,952,573
	종속기업투자주식의 손상차손인식	(2,384,792)	-	(2,384,792)	(2,384,792)	(2,384,792)
	영업권 상각비의 취소	1,111,322	-	1,111,322	1,111,322	1,111,322
	매출채권할인을 차입거래로 인식	898,060	898,060	-	-	-
	관계기업투자주식의 처분	-	-	-	553,059	(1,247,410)
	누적유급휴가의 인식	-	224,810	(224,810)	(224,810)	(224,810)
	법인세의 변동	-	566,880	(566,880)	(957,764)	(957,764)
	이연법인세자산부채의 상계	(534,210)	(534,210)	-	-	-
	자본에 반영할 이연법인세	-	-	-	-	3,315,366
기타	-	-	-	247,935	479,571	
조정사항 합계		1,677,681	1,155,540	522,141	293,434	2,044,055
한국채택국제회계기준		180,505,469	127,782,443	52,723,026	6,431,000	5,343,778

3-5. 한국채택국제회계기준으로의 전환이 2010년 9월 30일로 종료되는 중간기간의 재무제표에 미치는 영향은 다음과 같습니다. (단위:천원)

구분	자산	부채	자본	당기손익	포괄손익	
과거의 회계처리기준(개별재무제표)	178,243,652	131,588,326	46,655,326	6,262,882	6,319,843	
조정 사항	지분법투자주식의 원가법전환	1,230,890	-	1,230,890	145,671	149,922
	영업권 상각비의 취소	488,547	-	488,547	488,547	488,547
	누적유급휴가의 인식	-	168,608	(168,608)	(168,608)	(168,608)
	자본에 가감할 이연법인세	-	2,602,883	(2,602,883)	-	(30,606)
조정사항 합계	1,719,437	2,771,491	(1,052,053)	465,610	439,255	
한국채택국제회계기준	179,963,089	134,359,817	45,603,273	6,728,492	6,759,098	

3-6. 현금흐름에 관한 사항

한국채택국제회계기준에 따라 한국채택국제회계기준 이전의 회계기준에 따르면 별도 표시되지 않았던 이자의 수취, 이자의 지급, 배당금수입, 법인세납부(환급)액을 현금흐름표상에 별도로 표시하기 위하여 관련 수익(비용) 및 관련 자산(부채)에 대한 현금흐름내역을 조정하였습니다. 한국채택국제회계기준에 따라 표시한 현금흐름표와 한국채택국제회계기준 이전의 회계기준에 따라 표시한 현금흐름표 사이에 그 밖의 중요한 차이는 없습니다.

4. 사용제한예치금 :

당 분기말과 전기말 현재 사용이 제한된 예금 등의 내용은 다음과 같습니다. (단위:천원)

과목	예금종류	금융기관명	당 분기말	전기말	사용제한내용
장기예치금	정기적금	광주은행	220,000	60,000	구매자금 한도약정 관련
	정기적금	신한은행	330,000	60,000	단기차입금 관련 질권설정
	별단예금	외환은행외	24,000	24,000	당좌개설보증금
합 계			574,000	144,000	

5. 매출채권과 기타수취채권 :

5-1. 당 분기말과 전기말의 매출채권과 기타수취채권은 다음과 같습니다. (단위:천원)

과목	구분	당 분기말	전기말
매출채권	매출채권	61,396,700	44,707,231
	대손충당금	(1,159,296)	(1,222,991)
	소 계	60,237,404	43,484,240
기타수취채권	단기대여금	1,987,853	1,987,909
	대손충당금	(1,983,509)	(1,983,509)
	미수금	4,696,796	3,828,968
	대손충당금	(1,302,371)	(1,296,358)
	소 계	3,398,769	2,537,010
장기수취채권	보증금	144,219	143,833

합 계		63,780,393	46,165,083
-----	--	------------	------------

5-2. 당 분기중 매출채권과 기타수취채권에 대한 대손충당금의 변동내역은 다음과 같습니다.
(단위:천원)

구 분	당기초	대손상각비	제거	환입	당 분기말
매출채권	(1,222,991)	-	-	63,695	(1,159,296)
단기대여금	(1,983,509)	-	-	-	(1,983,509)
미수금	(1,296,358)	(6,013)	-	-	(1,302,371)
합 계	(4,502,858)	(6,013)	-	63,695	(4,445,176)

6. 재고자산 :

당 분기말과 전기말 현재 재고자산의 내용은 다음과 같습니다. (단위:천원)

과 목	당 분기말			전기말		
	평가전금액	평가충당금	장부금액	평가전금액	평가충당금	장부금액
제 품	1,549,994	-	1,549,994	207,331	-	207,331
원재료	1,882,338	-	1,882,338	453,220	-	453,220
재공품	746,051	-	746,051	-	-	-
저장품	140,459	-	140,459	28,382	-	28,382
부재료	5,500	-	5,500	12,629	-	12,629
미착품	170,643	-	170,643	-	-	-
합 계	4,494,986	-	4,494,986	701,562	-	701,562

7. 매도가능증권 :

7-1. 당 분기말과 전기말의 매도가능증권의 내역은 다음과 같습니다. (단위:천원)

구 분	당 분기말		전기말	
	취득원가	장부가액	취득원가	장부가액
지분증권	12,607,574	9,701,620	15,649,885	15,509,710
채무증권	3,000	3,000	3,000	3,000
합 계	12,610,574	9,704,620	15,652,885	15,512,710
비유동	12,610,574	9,704,620	15,652,885	15,512,710

7-2. 당 분기말과 전기말의 지분증권의 내용은 다음과 같습니다. (단위:천원)

회 사 명	당 분기말			전기말	
	주식수(주)	취득원가	장부가액	취득원가	장부가액
<상장주식>					
쌍용자동차(주)	30,606	397,878	163,742	397,878	257,703
(주)대유신소재(*)	4,603,302	8,794,210	6,122,392	8,091,110	8,091,110
소 계		9,192,088	6,286,134	8,488,988	8,348,813
<비상장주식>					
경기개발공사	183	915	915	915	915
신자본증권(신한증권)	-	100,000	100,000	100,000	100,000
스마트저축은행	-	-	-	4,000,000	4,000,000
동강홀딩스	54,856	3,312,571	3,312,571	3,033,482	3,033,482
(주)대유	2,450	-	-	24,500	24,500
소 계		3,413,486	3,413,486	7,158,897	7,158,897
<출자금>					
서울염색공업	-	1,000	1,000	1,000	1,000
한국자동차협동조합	-	1,000	1,000	1,000	1,000
소 계		2,000	2,000	2,000	2,000
지분증권 합 계		12,607,574	9,701,620	15,649,885	15,509,710
비 유 동		12,607,574	9,701,620	15,649,885	15,509,710

(*) 상기 지분증권 중 대유신소재주식 3,000,000주는 회사의 차입금을 위해 금융기관에 담보로 제공되어 있습니다(주석 11 참조).

7-3. 당 분기말과 전기말의 채무증권의 내용은 다음과 같습니다. (단위:천원)

구 분	당 분기말		전기말	
	취득원가	장부가액	취득원가	장부가액
경기도발행 국채	40	40	40	40
국민주택1종채권	2,960	2,960	2,960	2,960

합 계	3,000	3,000	3,000	3,000
비유동	3,000	3,000	3,000	3,000

8. 관계기업 및 종속기업투자 :

8-1. 관계기업 및 종속기업투자의 현황은 다음과 같습니다. (단위 : 천원)

회사명	구분	당 분기말				전 기 말(검토받지 아니함)	
		주식수	지분율	취득원가	장부가액	취득원가	장부가액
(주)대유중공업	종속기업	347,814	69.35%	1,997,353	1,997,353	1,997,353	1,997,353
(주)대유네트웍스	종속기업	600,000	100.00%	7,417,784	5,032,991	7,417,784	5,032,991
(주)대유SE	종속기업	13,477,830	69.53%	7,996,756	7,996,756	7,096,757	7,096,757
(주)스마트드림	종속기업	60,000	60.00%	300,000	300,000	-	-
(주)스마트홀딩스	종속기업	2,177,986	86.95%	21,779,860	21,779,860	-	-
(주)스마트저축은행	관계기업	1,158,178	28.83%	7,934,350	7,934,350	-	-
합 계		-	-	47,426,102	45,041,309	16,511,893	14,127,101

8-2. 관계기업투자 및 종속기업투자의 변동내역은 다음과 같습니다. (단위 : 천원)

구분	당 분기말					전 기				
	당기초	취득	처분	기타	당분기말	전기초	취득	처분	기타	전기말
【종속기업투자】										
(주)대유중공업	1,997,353	-	-	-	1,997,353	1,018,468	-	-	978,885	1,997,353
(주)대유네트웍스	5,032,991	-	-	-	5,032,991	7,417,784	-	-	(2,384,793)	5,032,991
(주)대유SE	7,096,757	899,998	-	-	7,996,756	-	-	-	7,096,757	7,096,757
(주)스마트드림	-	300,000	-	-	300,000	-	-	-	-	-
(주)스마트홀딩스	-	21,779,860	-	-	21,779,860	-	-	-	-	-
소 계	14,127,101	22,979,858	-	-	37,106,959	8,436,252	-	-	5,690,849	14,127,101
【관계기업투자】										
(주)대유신소재	-	-	-	-	-	7,538,051	-	-	(7,538,051)	-
(주)스마트저축은행	-	5,181,950	-	2,752,400	7,934,350	-	-	-	-	-
(주)대유글로벌	-	-	-	-	-	407,377	-	-	(407,377)	-
소 계	-	5,181,950	-	2,752,400	7,934,350	7,945,428	-	-	(7,945,428)	-
합 계	14,127,101	28,161,808	-	2,752,400	45,041,309	16,381,680	-	-	(2,254,579)	14,127,101

8-3. 관계기업 및 종속기업에 대해 지분법적용시 회사의 당분기 재무제표의 주요항목의 변동내역은 다음과 같습니다. (단위 : 천원)

계정과목	지분법적용전	변 동	지분법적용시
자 산	234,777,181	1,842,883	236,620,064
부 채	178,306,387	-	178,306,387
자 본	56,470,795	1,842,883	58,313,677
분기순이익	4,708,527	1,212,828	5,921,355
분기포괄이익	4,708,527	1,212,828	5,921,355

8-4. 기업회계기준서 제1028호 '관계기업투자'에 따른 방법으로 종속기업 및 관계기업의 투자내역을 평가하는 경우 당분기의 평가내역은 다음과 같습니다. (단위:천원)

회 사 명	기 초	취득/대체증가	처분/대체감소	지분법이익	기타포괄손익	합 계
(주)대유중공업	2,216,898	-	-	472,794	-	2,689,692
(주)대유네트웍스	4,665,631	-	-	139,425	-	4,805,055
(주)대유SE	7,874,627	899,998	-	192,743	-	8,967,368
㈜스마트드림	-	300,000	-	-	-	300,000
스마트홀딩스	-	21,779,860	-	-	-	21,779,860
스마트저축은행	-	7,934,350	-	407,867	-	8,342,216
합 계	14,757,156	30,914,208	-	1,212,828	-	46,884,192

9. 유형자산과 투자부동산 :

9-1. 유형자산과 투자부동산의 기중변동내역은 다음과 같습니다. (단위:천원)

과 목	당기초	취 득	처 분	대체증감	감가상각비	당 분기말
【유형자산】						
토 지	12,359,081	4,577	-	100,000	-	12,463,658
건 물	13,862,466	5,658,849	-	1,309,111	(394,774)	20,435,653
구 축 물	1,294,379	525,990	-	-	(33,458)	1,786,912
시설장치	308,321	624,000	-	108,000	(113,619)	926,702
기계장치	8,609,927	4,668,060	(29,967)	535,000	(1,390,898)	12,392,122
차량운반구	39,883	169,063	-	-	(34,954)	173,992
기타유형자산	590,235	471,583	(452)	-	(256,482)	804,884
건설중인자산	2,052,111	77,670	-	(2,052,111)	-	77,670
소 계	39,116,404	12,199,792	(30,419)	-	(2,224,185)	49,061,592
【투자부동산】						
투자토지	26,400,000	-	-	-	-	26,400,000
투자건물	8,678,851	-	-	-	(142,272)	8,536,578
소 계	35,078,851	-	-	-	(142,272)	34,936,578
합 계	74,195,255	12,199,792	(30,419)	-	(2,366,457)	83,998,170

9-2. 회사는 당 분기말 현재 보유 건물 및 기계장치 등에 33,896백만원의 부보금액으로 보험에 가입하고 있습니다.

9-3. 당 분기말 현재 담보로 제공된 유형자산 등의 현황은 다음과 같습니다(단위:천원).

과 목	담보제공자산의 장부금액	담보제공내역
토 지(*)	37,435,524	차입금 담보
건 물(*)	20,966,094	차입금, 임대보증금 담보
기 계 장 치	9,268,900	차입금 담보

(*) 유형자산, 투자부동산 포함.

10. 무형자산 :

10-1. 당 분기중 무형자산의 변동내역은 다음과 같습니다. (단위:천원)

과 목	당기초	증 가	상 각	당분기말
소프트웨어	52,446	2,435	(11,521)	43,360
회원권	1,580,618	-	-	1,580,618
전신전화가입권	1,000	-	-	1,000
영업권	10,863,744	-	-	10,863,744
합 계	12,497,808	2,435	(11,521)	12,488,722

회사는 2010년도중 당사의 특수관계회사인 구, 대유에이텍의 자동차부품 제조부문, 임대사업부문, 기타 관련 부대사업부문의 인적 및 물적설비와 관련되는 일체의 권리의무를 양수하였는 바(주석 23 참조), 동 영업양수 과정에서 영업권 5,618,976천원이 발생하였습니다. 또한, 당사는 2010년도중 당사의 특수관계회사였던 (주)디더블유에프씨로부터 동사의광주공장 영업에 대한 일체의 권리의무를 양수하였는 바 (주석 23 참조), 동 영업양수 과정에서 영업권 5,244,768천원이 발생하였습니다.

10-2. 영업권의 손상차손내역은 다음과 같습니다(단위 : 천원)

구 분	자동차사업부
영업권 취득가액	10,863,744
전기말손상차손누계	-
당기손상차손인식	-
장부가액	10,863,744

당 분기중 영업권의 손상징후가 발생하지 아니하여 손상차손을 인식하지 아니하였습니다.

11. 차입금 :

11-1. 당 분기말과 전기말 현재 단기차입금의 내역은 다음과 같습니다. (단위:천원)

차 입 처	차 입 용 도	당분기말	금 액	
		연이자율(%)	당분기말	전기말
외환은행	운전자금 외	5.0%~5.86%	8,000,000	1,780,000
광주은행	운전자금 외	6.07% Libo+1.15%	3,536,562	-
우리은행	운전자금 외	6.56%~6.89% Libo+1.2%	14,707,837	1,440,000
신한은행	운전자금 외	5.78%~6.91%	21,159,389	8,500,000
한국씨티은행	운전자금 외	Libo+0.8%	23,399,213	13,593,447
기 타	어음할인	5.88%~6.38%	-	898,060
합 계			70,803,001	26,211,507

11-2. 당 분기말과 전기말 현재 장기차입금의 내역은 다음과 같습니다. (단위:천원)

차 입 처	차 입 용 도	당기말	금 액		최종 만기일	상환방법
		연이자율(%)	당분기말	전기말		
우리은행	시설자금	6.36%	13,000,000	13,000,000	2013-10-29	만기일시상환
광주은행	시설자금	5.80%	4,100,000	-	2017-01-07	분할상환
광주은행	운전자금	5.60%	4,000,000	-	2014-03-15	만기일시상환
외환은행	-	-	1,500,000	-	-	-
소 계	-	-	22,600,000	13,000,000	-	-
(차감)유동성대체	-	-	-	-	-	-
(차감)매각예정분류	-	-	-	-	-	-
합 계	-	-	22,600,000	13,000,000	-	-

상기 장·단기차입금을 위해 회사의 예치금, 매도가능증권, 유형자산이 금융기관에 담보로 제공되어 있습니다.(주석4,7,9참조)

상기 차입금 중 변동금리부 차입금은 63,403백만원으로, 동 금액은 이자율변동위험에 노출되어 있으며, 다른 모든 변수가 일정하고 이자율이 100bp변동할 경우 회사의 세전손익은 158,508천원이 변동합니다.

12. 회사채 :

12-1. 당분기말 현재 회사채의 내역은 다음과 같습니다. (단위:천원)

종 류	발행일	상환기일	표면이자율	당 분기말		
				금 액	유동성대체	합 계
제 13차 사모사채	09.09.14	14.03.14	7.70%	1,000,000	(1,000,000)	-
제 14차 사모사채	11.05.09	15.05.09	4.00%	16,000,000	-	16,000,000
가산> 사채상환할증금	-	-	-	1,434,576	-	1,434,576
차감> 사채발행차금	-	-	-	(192,967)	4,743	(188,224)
차감> 신주인수권조정	-	-	-	(3,226,912)	38,666	(3,188,246)
차가감 계	-	-	-	15,014,697	(956,589)	14,058,107

상기 회사채와 관련하여 당분기 중 909,539천원의 이자비용을 인식하였습니다.

12-2. 회사가 발행한 회사채의 상세내역은 다음과 같습니다.

구 분	제 13차 사모사채 (*1)	제 14차 사모사채 (*2)
사채의 종류	무기명식 이권부 무보증 분리형 신주인수권부사채	무기명식 이권부 무보증 분리형 신주인수권부사채
권면총액/발행가액	2,000,000,000원	16,000,000,000원
이자지급시기	3개월 후급	3개월 후급
원금상환방법	만기일에 100%상환	원금의 108.9661%(일시상환)
행사비용	사채액면가의 100%	사채액면가의 100%
신주인수권의 분리여부	분리형	분리형
당기말 신주인수권 행사가격 및 수	608원 / 1,315,789주 (*1)	2,371원 / 6,748,206주 (*2)
신주인수권 행사로 발행할 주식의 종류	기명식 보통주식	기명식 보통주식
신주인수권행사기간	10.09.15 ~ 14.02.14	12.05.09 ~ 15.04.09

(*1) 사채권자의 청구에 의하여 발행 후 1년 6개월, 2년, 2년 6개월 및 3년이 되는 날 각각권면총액의 25%씩을 조기상환하기로 되어있습니다. 또한, 무상증자, 주식배당 등 일반적인 주가 희석요인이 발생하는 경우 행사가격을 조정하도록 되어 있으며, 발행후 익일부터 매3개월이 되는 날을 기준으로 최근 1개월 가중산술평균주가등과 비교하여 낮은가격으로행사가격을 조정하도록 되어 있는 바, 상기 행사가격은 유상증자 등에 따라 조정된 금액입니다.

(*2) 사채권자의 청구에 의하여 발행 후 2012.11.9(103,1147%), 2013.5.9(104,2164%),2013.11.9(105.3513%),2014.5.9(106,5206%),2014.11.9(107,725%) 조기 상환하기로 되어 있습니다. 또한, 무상증자, 주식배당 등 일반적인 주가 희석요인이 발생하는 경우 행

사가격을 조정하도록 되어 있으며, 발행후 익일부터 매3개월이 되는 날을 기준으로 최근 1개월 가중 산술평균주가등과 비교하여 낮은가격으로 행사가격을 조정하도록 되어 있습니다.

13. 퇴직급여채무 :

13-1. 당분기말과 전기말 현재 퇴직급여채무의 내역은 다음과 같습니다. (단위:천원)

구분	당 분기말	전기말
확정급여채무의 현재가치	255,285	318,370
사외적립자산의 공정가치	(35,178)	(32,523)
퇴직급여채무의 금액	220,106	285,847

13-2. 당 분기중 퇴직급여채무의 변동내역은 다음과 같습니다. (단위:천원)

구 분	금 액
기초잔액	285,848
당기근무원가	-
급여지급액	(63,086)
사외적립자산의 증가	(2,655)
당 분기말 잔액	220,106

회사는 전기까지 합금사업부를 제외한 사업부에 대해 확정기여형 퇴직연금제도를 도입하였으며, 당 반기중 합금사업부도 확정기여형퇴직연금제도를 도입하였습니다. 당 반기말 현재 계상중인 퇴직급여채무는 확정기여형퇴직연금제도를 도입하기 이전의 퇴직급여제도로서 임직원에게 정산되지 아니한 금액이며, 금액이 중요하지 않은 것으로 판단하여 명목가액로 계상하였습니다.

14. 법인세비용 :

14-1. 당분기와 전분기의 법인세비용의 산출내역은 다음과 같습니다.

구 분	당분기	전분기
당분기 법인세부담액	515,080	-
일시적차이로 인한 이연법인세 변동액	(129,039)	-
이월세액공제의 사용으로 인한 이연법인세변동액	259,443	-
총법인세효과	645,484	-
자본에 직접반영된 이연법인세	304,516	-
법인세비용	950,000	-

법인세비용은 전체 회계연도에 대해서 예상되는 경영진의 최선의 가중평균연간법인세율의 추정에 기초하여 인식하였습니다. 전분기에는 공제가능한 이월결손금 및 세액공제로 인한 법인세부담액이 발생하지 아니하였으나, 당분기에는 연간과세소득의 발생으로 인해 법인세 부담이 예상되는 바, 전분기 대비 유효법인세율이 변동하였습니다.

14-2. 자본에 직접 반영된 법인세의 내역은 다음과 같습니다. (단위:천원)

구 분	당기초	증가	감소	당분기말
매도가능증권평가손실	30,839	608,471	-	639,310
토지재평가	(3,039,552)	(303,955)	-	(3,343,507)
합 계	(3,008,714)	304,516	-	(2,704,197)

15. 납입자본 :

15-1. 회사의 자본금과 관련된 내용은 다음과 같습니다. (단위:천원)

구 분	당분기말	전기말
-----	------	-----

발행할 주식의 총수(단위:주)	100,000,000	100,000,000
발행한 주식의 총수(단위:주)	63,342,446	62,485,188
액면금액(단위:원)	500	500
자본금	31,671,223	31,242,594

15-2. 회사의 자본금과 주식발행초과금의 변동 내용은 다음과 같습니다. (단위:천원)

일 자	구 분	주식수	자본금	주식발행초과금
2010-01-01	전기초	50,153,156	25,076,578	4,857,026
2010-10-23	유상증자	11,000,000	5,500,000	2,310,000
2010-11-03	신주인수권행사	328,947	164,474	35,526
2010-11-29	신주인수권행사	822,368	411,184	88,816
2010-12-10	주식선택권 행사	180,717	90,358	62,528
2010년	신주인수권대가 등	-	-	33,393
2010-12-31	전기말	62,485,188	31,242,594	7,387,289
2011-02-22	신주인수권행사	822,368	411,184	86,568
2011-04-11	주식선택권 행사	34,890	17,445	11,866
2011년	신주인수권대가 대체	-	-	55,252
2011-09-30	당 분기말	63,342,446	31,671,223	7,540,975

15-3. 회사의 자기주식의 내역은 다음과 같습니다.

일 자	구 분	주식수(단위:주)	금액(단위:천원)
2010-01-01	전기이월	3,448,678	3,710,396
2010-03-25	처 분	(3,448,678)	(3,710,396)
2010-05-11	취 득	77	52
2010-12-31	전기 말	77	52
2011-09-30	당 분기말	77	52

16. 주당손익 :

16-1. 기본주당손익과 희석주당손익

당분기와 전분기의 기본주당손익과 희석주당손익은 다음과 같습니다. (단위: 원)

구 분	당 분기말	전 분기말
보통주계속사업이익(손실)	4,708,527,262	6,728,492,135
보통주당기순이익(손실)	4,708,527,262	6,728,492,135
가중평균유통보통주식수	63,150,837	49,104,641
기본주당계속사업이익(손실)	74.56	137.02

기본주당순이익(손실)	74.56	137.02
가중평균희석보통주식수	64,762,128	49,234,255
희석주당계속사업이익(손실)	72.70	136.66
희석주당순이익(손실)	72.70	136.66

17-2. 당분기와 전분기의 가중평균유통보통주식수의 산정내용은 다음과 같습니다.

<당 분기말>

일 자	구 분	발행주식수	자기주식수	유통주식수	일수	적 수
2011-01-01	전기이월	62,485,188	(77)	62,485,111	273	17,058,435,303
2011-02-22	신주인수권	822,368	0	822,368	221	181,743,328
2011-04-11	주식매입선택권	34,890	0	34,890	173	6,035,970
계	-	63,342,446	(77)	63,342,369	-	17,240,178,631
일수	-	-	-	-	-	273
가중평균유통주식수	-	-	-	-	-	63,150,837

<전분기>

일 자	구 분	발행주식수	자기주식수	유통주식수	일수	적 수
2010-01-01	전기이월	50,153,156	(3,448,678)	46,704,478	273	12,750,322,494
2010-03-25	자기주식처분	-	3,448,678	3,448,676	190	655,248,440
2010-05-11	자기주식취득	-	(77)	(77)	51	(3,927)
계	-	50,153,156	-	50,153,154	-	13,405,567,007
일수	-	-	-	-	-	273
가중평균유통주식수	-	-	-	-	-	49,104,641

17. 주식매입선택권

17-1. 당 분기말 현재 당사가 부여한 주식매입선택권과 관련된 사항은 다음과 같습니다.

부여일	지급할 주식종류	잔여 부여주식수	행사가격	행사가능기간	부여방법
2006.08.25	보통주식	168,493주	846원	09.08.25 ~ 13.08.24	보통주 신주발행교부, 자기주식 지급, 주가차액보상방식 중 선택

17-2. 상기 주식매입선택권과 관련하여 약정용역제공기간이 종료되어 당분기 및 전기에 비용으로 인식한 보상원가는 없습니다.

18. 특수관계자와의 거래 :

18-1. 당분기말 현재 특수관계자 내역은 다음과 같습니다.

관 계	회사명
-----	-----

회사에 유의적인 영향력을 행사하는 기업	(주)동강홀딩스
회사의 종속기업	(주)대유중공업
	(주)대유네트웍스
	(주)대유SE
	(주)스마트홀딩스
	(주)스마트드림
회사의 관계기업	(주)스마트저축은행
기타의 특수관계자	㈜대유신소재

18-2. 당분기와 전분기의 특수관계자와의 거래내역은 다음과 같습니다.
(단위:천원)

회 사 명	매 출	매 입	기타수익	기타비용
(주)대유신소재	122,036,746	43,546,263	87,541	0
(주)대유네트웍스	93,793	0	3,432	1,350
(주)대유SE	0	0	5,954	0
(주)대유중공업	0	13,810,947	263,554	6,373,773
(주)동강홀딩스	65,826	16,896,928	38,175	1,640,256
(주)스마트저축은행	0	0	3,508	0
합 계	122,196,365	74,254,138	402,164	8,015,379

<전분기>

회 사 명	매 출	매 입	기타수익	기타비용
(주)대유신소재	47,027,536	27,640,624	39,205	200,768
(주)대유에이텍	5,255,769	6,040,637	-	-
(주)대유네트웍스	9,610	-	124,626	242,770
(주)대유중공업	13,575	7,410,030	664,799	29,741
(주)동강홀딩스	106,400	752,960	42,993	-
(주)디더블유에프씨	585,940	9,240,052	15,937	21,235
스마트저축은행	-	-	500	106,392
합 계	52,998,830	51,084,303	888,060	600,906

18-3. 당분기말과 전기말의 특수관계자와의 채권채무는 다음과 같습니다.
(단위:천원)

회 사 명	매출채권	매입채무	기타채권	기타채무
(주)대유신소재	38,951,519	1,890,000	50,026	100,000
(주)대유네트웍스	0	0	12,366	0
(주)대유SE	0	0	1,613	0

(주)대유중공업	0	2,209,606	767,317	1,300,560
(주)동강홀딩스	14,369	3,617,392	1,936,905	235,532
(주)스마트저축은행	0	0	362	0
합 계	38,965,889	7,716,998	2,768,589	1,636,092

<전기말>

회 사 명	매출채권	매입채무	기타채권	기타채무
(주)대유신소재	17,428,760	-	30,756	100,000
(주)대유네트웍스	-	-	14,117	-
(주)대유중공업	-	7,562,887	5,347	889,468
(주)동강홀딩스	164,380	3,982,618	25,155	256,570
합 계	17,593,140	11,545,505	75,375	1,246,038

18-4. 당분기말 현재 특수관계자로부터 제공받은 지급보증내역은 다음과 같습니다.
(단위:천원)

제공하는자	보증한도	차입금 잔액	비고
동강홀딩스	1,200,000	1,000,000	신한은행 운전자금
	3,600,000	1,781,799	신한은행 구매자금
합 계	4,800,000	2,781,799	-

18-5. 당분기말 현재 특수관계자를 위해 제공한 지급보증의 내역은 다음과 같습니다

제공받는자	단위	약정한도	차입금잔액	비 고
대유SE	천원	9,813,000	9,813,000	산업은행 외(분할전채무)
대유네트웍스	천원	600,000	387,696	기업은행 회전대출
	USD	840,000	307,153	기업은행 유산스
	USD	1,200,000	756,494	제일은행 유산스
	USD	67,500	-	제일은행 선물환약정
합 계	천원	10,413,000	10,200,696	-
	USD	2,107,500	1,063,647	-

19. 우발채무와 약정사항 :

19-1. 회사는 매출과 관련하여 일정기간 하자보증을 제공하고 있으며, 매입과 관련하여 하자보증을 받고 있습니다.

19-2. 당 분기말 현재 전자어음 할인액 중 만기미도래한 할인어음이 2,286백만원 있으며, 전액 단기 차입금에 포함되어 있습니다.

19-3. 분할과 관련된 연대채무

당 분기말 현재 당사와 전전기에 분할신설된 (주)대유네트웍스 및 (주)대유중공업은 분할기일인 2009년 10월 16일 이전에 발생하였던 기존 채무에 대하여 연대하여 책임을 부담하고 있으며, 전기에 분할신설된 (주)대유SE는 분할기일인 2010년 12월 28일 이전에 발생하였던 기존 채무에 대하여 연대하여 책임을 부담하고 있습니다.

19-4. 자동차시트사업 컨설팅 계약

당분기말 현재 당사는 당사와 특수관계에 있는 (주)동강홀딩스와 자동차시트사업 관련 지적재산권의 사용 및 경영 자문 등의 용역을 제공받는 컨설팅계약을 체결하고 있습니다.

20. 외화환산 :

당 분기말과 전기말 현재 외화자산·부채에 대한 내역은 다음과 같습니다. (단위:천원)

계정과목	당 분기말			전기말		
	외화금액	원화환산액		외화금액	원화환산액	
단기차입금	USD	27,742,597	29,862,709	USD	11,935,593	13,593,447
소 계	USD	27,742,597	29,862,709	USD	11,935,593	13,593,447

상기 외화자산부채의 장부금액은 환율의 변동위험에 노출되어 있으며, 보고기간말 현재 다른 모든 변수가 일정하고 외화에 대한 원화의 환율이 10%변동시 회사의 세전손익은 2,986백만원이 변동합니다.

21. 영업부문공시 :

21-1. 회사의 사업별 부문에 대한 일반정보는 다음과 같습니다.

구분	분류기준	주요재화 및 용역	주요고객	지역
자동차부품사업부	생산제품에 의한 분류	자동차 부속품 제조, 판매	현대·기아자동차 등	대한민국
임대사업부	제공용역에 따른 분류	부동산 임대	-	대한민국
합금사업부	생산제품에 의한 분류	비철금속 및 비철금속합금소재와 가공품의 제조 및 판매	대유신소재	대한민국

21-2. 당분기의 회사사업별 부문의 재무현황은 다음과 같습니다. (단위:천원)

구분	자동차	임대	합금	합계
자산 총계	155,885,108	28,636,517	50,255,556	234,777,181
부채 총계	105,729,302	16,717,998	55,859,087	178,306,387
매출액	170,163,907	2,992,042	124,845,405	298,001,354
세전이익(손실)	8,979,865	2,282,193	(5,603,531)	5,658,527

22. 사업결합 :

22-1. 구, (주)대유에이텍으로부터의 영업양수

당사는 2010년 3월 23일을 양수기일로 하여 당사의 특수관계회사인 (주)대유에이텍으로부터 자동차 부품 제조부문, 임대사업부문, 기타 관련 부대사업부문의 인적 및 물적설비와 관련되는 일체의 권리의무를 양수하였는 바, 그 내용은 다음과 같습니다.

(1) 승계한 자산 및 부채

(단위:천원)

구 분	금 액	
자산		74,166,842
Ⅰ. 유동자산	37,035,115	
Ⅱ. 비유동자산	37,131,727	
부채		75,612,549
Ⅰ. 유동부채	74,911,763	
Ⅱ. 비유동부채	700,786	
순자산		(1,445,707)

(2) 회사는 양수대가로 4,173백만원을 지급하였으며, 동 양수대가와 양수대상부문의 순자산공정가액 차액 5,619백만원을 영업권으로 계상하고 자동차사업부에 배분하였습니다.

22-2. (주)디더블유에프씨로부터의 영업양수

당사는 2010년 11월 1일을 양수기일로 하여 당사의 특수관계회사였던 (주)디더블유에프씨로부터 동사의 광주공장 영업에 대한 일체의 권리와 의무를 양수하였는 바, 그내용은 다음과 같습니다.

(1) 승계한 자산 및 부채

(단위:천원)

구 분	금 액	
자산		3,637,313
Ⅰ. 유동자산	2,868,650	
Ⅱ. 비유동자산	768,663	
부채		5,536,864
Ⅰ. 유동부채	5,525,408	
Ⅱ. 비유동부채	11,456	
순자산		(1,899,551)

(2) 회사는 양수대가로 3,345백만원을 지급하였으며, 동 양수대가와 양수대상부문의 순자산공정가액 차액 5,245백만원을 영업권으로 계상하고 자동차사업부에 배분하였습니다.

23. 분할 :

23-1. 태양광사업부의 물적분할

당사는 전기 중 각 개별 사업 특성에 맞는 사업의 전문성 강화로 사업의 본원적 경쟁력을 확보하고, 시장의 변화에 능동적으로 대응하고자 태양광사업부문을 분할하여 신설회사인 주식회사 대유에스이

를 물적분할의 형태로 설립하였습니다.

(1) 분할일정

구 분	일 자
이사회결의일	2010년 11월 09일
분할계획서 승인을 위한 주주총회일	2010년 12월 27일
분할기준일	2010년 12월 28일

(2) 분할에 따라 신설회사로 이전한 주요 자산 및 부채

분할신설회사로 이전된 자산 및 부채의 가액은 분할회사의 2010년 12월 27일자 임시주주총회의 승인을 받은 분할계획서 상에 첨부된 승계대상 목록에 의하되, 분할기준일 전까지 분할로 이전되는 해당사업부문에서 발생한 자산·부채의 증감사항을 가감하였습니다. 당사는 배정받은 투자주식의 취득 원가와 분할신설회사로 이전된 자산·부채의 장부금액과의 차액 777,870천원을 유형자산처분손익(처분이익 672,980천원, 처분손실 1,450,850천원)으로 기타수익(비용)에 계상하였습니다.

(3) 분할 후 재무상태표는 다음과 같습니다.

(단위:천원)

구 분	분할후(2010년 12월 27일)	
	(주)대유에이텍	(주)대유에스이
자 산		
유동자산	63,223,988	4,301,537
비유동자산	113,862,694	18,352,883
자 산 총 계	177,086,682	22,654,420
부 채		
유동부채	108,795,712	4,413,663
비유동부채	15,766,870	11,144,000
부 채 총 계	124,562,583	15,557,663
순 자 산	52,524,099	7,096,757

24. 현금흐름표 :

24-1. 현금흐름표상의 현금은 재무상태표상의 현금및현금성자산으로 이루어져 있습니다.

24-2. 당분기와 전분기의 현금유출입이 없는 주요거래는 다음과 같습니다. (단위:천원)

계정과목	당 분기말	전 분기말
장기예치금의 유동성대체	-	160,000
영업양수시 자산의 승계	-	74,166,842
영업양수시 부채의 승계	-	75,612,549
영업양수로인한 영업권의 발생	-	5,618,976
영업양수시 승계된 채권채무와 기존 채권채무 상계	-	18,388,032

매도가능증권의 관계기업주식대체	2,752,400	-
건설중인 자산의 본계정대체	2,052,111	946,927
장기차입금의 유동성대체	-	1,830,286
신주인수권부사채의 유동성대체	-	457,850

25. 범주별 금융상품 :

25-1. 당분기말 현재금융자산의 범주별분류에 따른 현황은 다음과 같습니다. (단위:천원)

계정과목	당기손익지정 금융자산	당기손익인식 금융자산	매도가능 금융자산	만기보유 금융자산	대여금 및 수취채권	합계
현금및현금성자산	-	-	-	-	4,740,974	4,740,974
단기예치금	-	-	-	-	60,000	60,000
매출채권	-	-	-	-	60,237,405	60,237,405
기타수취채권	-	-	-	-	3,398,769	3,398,769
장기예치금	-	-	-	-	839,252	839,252
장기수취채권	-	-	-	-	144,219	144,219
매도가능증권	-	-	9,704,620	-	-	9,704,620
합 계	-	-	9,704,620	-	69,420,619	79,125,239

25-2. 당분기말 현재 금융부채의 범주별분류에 따른 현황은 다음과 같습니다. (단위:천원)

계정과목	당기손익지정 금융부채	당기손익인식 금융부채	상각후원가로 측정하는 부채	금융부채아님	합 계
매입채무	-	-	60,378,484	-	60,378,484
단기차입금	-	-	70,803,002	-	70,803,002
기타지급채무	-	-	4,649,985	-	4,649,985
유동성장기부채	-	-	956,590	-	956,590
장기차입금	-	-	22,600,000	-	22,600,000
회사채	-	-	14,058,107	-	14,058,107
기타비유동부채	-	-	1,069,000	-	1,069,000
합 계	-	-	174,515,167	-	174,515,167

25-3. 당분기말 현재 범주별 금융상품의 순손익은 다음과 같습니다. (단위:천원)

계정과목	매도가능 금융자산	대여금및 수취채권	상각후원가로 측정하는 부채	합 계
대손상각비	-	25,463	-	25,463
대손충당금환입	-	63,695	-	63,695
기타의 대손상각비	-	-	-	-
매도가능증권처분손실	1,247,600	-	-	1,247,600
이자수익	-	302,816	-	302,816
배당금수익	80,699	-	-	80,699
외환차익	-	-	1,077,192	1,077,192
외화환산이익	-	-	-	-
이자비용	-	-	2,906,977	2,906,977
외환차손	-	-	306,582	306,582

외화환산손실	-	-	2,859,684	-
순손익	1,328,299	391,974	7,150,435	6,011,023

25-4. 당분기말 현재 공정가치로 측정된 금융상품 내역은 다음과 같습니다. (단위:천원)

과목명	수준1	수준2	수준3	합계	장부금액
매도가능증권	6,286,134	-	3,418,486	9,704,620	9,704,620

공정가치 측정의 투입변수 특징에 따른 공정가치 서열체계는 다음과 같습니다.

- Level 1 : 동일한 자산이나 부채에 대한 시장 공시가격
- Level 2 : 시장에서 관측가능한 투입변수를 활용한 공정가치
(단, Level 1에 포함된 공시가격은 제외)
- Level 3 : 관측가능하지 않은 투입변수를 활용한 공정가치

활성시장에서 거래되는 금융상품의 공정가치는 보고기간종료일 현재 고시되는 시장가격에 기초하여 산정됩니다. 거래소, 판매자, 중개인, 산업집단, 평가기관 또는 감독기관을 통해 공시가격이 용이하게 그리고 정기적으로 이용가능하고, 그러한 가격이 독립된 당사자 사이에서 정기적으로 발생한 실제 시장거래를 나타낸다면, 이를 활성시장으로 간주하며 이러한 상품들은 Level 1에 포함됩니다. Level 1에 포함된 상품들은 대부분 상장주식으로 구성됩니다.

활성시장에서 거래되지 아니하는 금융상품의 공정가치는 평가기법을 사용하여 결정하고 있습니다. 이러한 평가기법은 가능한 한 관측가능한 시장정보를 최대한 사용하고 기업고유정보는 최소한으로 사용합니다. 이때, 해당 상품의 공정가치 측정에 요구되는 모든 유의적인 투입변수가 관측가능하다면 해당 상품은 Level 2에 포함됩니다. 만약 하나 이상의 유의적인 투입변수가 관측가능한 시장정보에 기초한 것이 아니라면 해당 상품은 Level 3에 포함됩니다.

26. 금융위험관리 :

26-1. 재무위험요소

회사는 여러 활동으로 인하여 시장위험, 신용위험 및 유동성 위험과 같은 다양한 금융위험에 노출되어 있습니다. 회사의 전반적인 위험관리프로그램은 금융시장의 예측불가능성에 초점을 맞추고 있으며 재무성과에 잠재적으로 불리할 수 있는 효과를 최소화하는데 중점을 두고 있습니다. 이러한 위험 관리는 이사회에서 승인한 정책에 따라 재경팀에 의해 이루어지고 있으며, 회사의 재경팀은 회사의 타부서들과 긴밀한 협조하에 재무위험을 식별하고 있습니다.

26-2. 신용위험관리

신용위험이란 고객이나 거래상대방이 금융상품에 대한 계약상의 의무를 이행하지 않아 당사가 재무 손실을 입을 위험을 의미합니다. 주로 거래처에 대한 매출채권 및 기타채권과 투자자산에서 발생하며, 동자산의 장부금액은 신용위험에 노출된 최대한도입니다.

26-3. 유동성위험관리

유동성위험이란 당사가 금융부채에 관련된 의무를 충족하는 데 어려움을 겪게 될 위험을 의미합니다. 회사의 유동성 관리방법은 재무적으로 어려운 상황에서도 받아들일 수 없는 손실이 발생하거나, 회사

의 신용도에 손상을 입힐 위험 없이, 만기일에 부채를 상환할 수 있는 충분한 유동성을 유지하도록 하는 것입니다.

회사의 영업활동 및 차입금 또는 자본 조달로부터의 현금흐름은 회사의 정상적인 영업활동 및 투자활동 등에 필요한 현금 소요량을 충족하여 왔습니다. 회사가 자금을 영업활동을통해서 창출하지 못하는 상황에 처하는 경우에는 외부차입 및 사채 발행 등을 통한 자금조달을 할 수 있습니다. 회사는 일시적으로 발생할 수 있는 유동성위험을 관리하기 위하여, 금융기관과 한도대출약정을 체결하고 있으며, 당분기말 현재 미사용대출약정한도금액은 1,112백만원입니다(주석 18참조).

당분기말 현재 금융자산과 금융부채의 만기구조는 다음과 같습니다. (단위:천원)

구 분	만기초과	3개월이내	3개월~1년이내	1년~2년이내	2년~3년이내	3년초과
<금융자산>						
현금및장단기예치금	3,500	4,125,199	21,500	20,000	280,000	350,775
매출채권과기타수취채권	4,150,010	56,477,352	2,886,604	122,208	-	-
매도가능증권	-	-	-	-	-	3,000
소 계	4,153,510	60,602,551	2,908,104	142,208	280,000	353,775
<금융부채>						
매입채무와 기타지급채무	-	64,750,078	156,391	122,000	-	-
장단기차입금	-	58,782,492	13,833,510	-	4,000,000	2,870,000
회사채	-	-	-	-	1,500,000	17,434,576
매각예정부채	-	-	-	-	13,917,000	-
소 계	-	123,532,570	13,989,901	122,000	19,417,000	20,304,576
합 계	4,153,510	(62,930,019)	(11,081,797)	20,208	(19,137,000)	(19,950,802)

상기 금액은 계약상 현금흐름으로 할인되지 아니한 금액입니다.

26-4. 환위험관리

회사는 원자재의 수입함에 따라 외화 지출이 발생하고 있습니다. 이로 인해 환율변동위험에 노출되는 환포지션의 주요 통화로는 USD가 해당합니다. 회사는 경상적인 거래와 관련이 없는 외환거래를 금지하고 있으며, 환율의 변동 등 환위험을 주기적으로 모니터링, 평가 및 관리하고 있습니다.

26-5. 자본위험관리

회사의 경영진은 계속기업으로서 주주 및 채권자 그리고 기타 이해당사자들에게 신뢰를 유지하고, 향후 사업의 발전을 지탱하기 위한 적정자본구조를 유지하는 것을 목표로 회사의 자본을 관리하고 있습니다. 회사의 경영진은 자본구조를 주기적으로 검토하고 있으며, 장단기 자금차입, 회사채발행 및 유상증자 등을 통하여 최적의 자본구조를 유지하고 있습니다. 당사의 자본구조는 차입금에서 현금및현금성자산 등을 차감한 순부채와 자본으로 구성되어 있으며, 당사의 전반적인 자본위험관리정책은 전기와 동일합니다. 한편, 보고기간말 현재 당사가 자본으로 관리하고 있는 항목의 내역은 다음과 같습니다. (단위 : 천원)

구 분	당분기말	전기말
총 차 입 금	108,417,698	41,098,302
차감: 현금및현금성자산	(5,640,226)	(11,043,636)
순 차 입 금	102,777,472	30,054,666
자 본 총 계	56,470,795	52,723,026
총자본차입금비율	182.00%	57.00%

27. 당분기와 전분기의 매출원가와 판매비와 관리비상 비용의 성격별분류내역은 다음과 같습니다. (단위:천원)

성격별 분류	당 분기말	전 분기말
원재료 및 상품의 매입	259,211,566	134,331,207
재고자산의 변동	(3,510,704)	(771,901)
종업원급여비용	10,182,403	6,493,052
감가상각비와 무형자산상각비	2,250,296	1,796,739
기타비용	18,462,580	11,137,066
세금과공과	184,049	115,110
외주제조비용	1,838,465	2,708,940
합 계	288,618,655	155,810,212

3. 대손충당금 설정현황

(1) 최근 3사업연도의 계정과목별 대손충당금 설정내역

(단위 : 백만원)				
구 분	계정과목	채권 총액	대손충당금	대손충당금 설정률

제56기 3분기	미 수 금	2,425	1,302	53.69%
	매출 채권	61,397	1,159	1.89%
	미수 수익	374	26	6.95%
	합 계	64,196	2,487	3.87%
제56기	미 수 금	3,829	1,296	33.85%
	매출 채권	44,707	1,223	2.74%
	미수 수익	242	26	10.74%
	합 계	48,778	2,545	5.22%
제55기	미 수 금	1,985	1,290	64.99%
	매출 채권	10,371	689	6.64%
	미수 수익	13	-	-
	합 계	12,369	1,979	16.00%

(2) 최근 3사업연도의 대손충당금 변동현황

(단위 : 백만원)			
구 분	제57기 3분기	제56기	제55기
1. 기초 대손충당금 잔액합계	4,503	1,980	2,160
2. 순대손처리액(① - ② ± ③)	-	-	-
① 대손처리액(상각채권액)	-	-	-
② 상각채권회수액	-	-	-
③ 기타증감액	-	-	-
3. 대손상각비 계상(환입)액	(-)58	2,523	(-)180
4. 기말 대손충당금 잔액합계	4,445	4,503	1,980

(3) 매출채권관련 대손충당금 설정방침

당사는 채무자의 경제적 어려움 등 개별적인 손상사건이 파악된 채권에 대해 개별분석을 통해 회수가능가액을 산정하고 산정된 회수가능가액과 장부금액의 차액을 대손충당금으로 인식하고 있습니다. 또한, 손상사건이 개별적으로 파악되지 않은 채권 중연체되지 않은 채권은 정상채권으로 간주하여 별도의 대손충당금을 설정하지 않습니다.

4. 재고자산의 보유 및 실사내역

(1) 최근 3사업연도의 재고자산의 사업부문별 보유현황

(단위 : 백만원)					
사업부문	계정과목	제57기 3분기	제56기	제55기	비고
자동차사업부	제 품	323	207	51	-
	상 품	-	-	-	-
	원 재 료	451	418	68	-
	재 공 품	-	-	-	-

	저 장 품	-	-	-	-
	미 착 품	-	-	-	-
	소 계	774	625	119	-
합금사업부	제 품	1,227	-	-	-
	상 품	-	-	-	-
	원 재 료	1,437	48	75	-
	재 공 품	746	-	-	-
	저 장 품	140	28	21	-
	미 착 품	171	-	-	-
	소 계	3,721	76	96	-
합 계	제 품	1,550	207	51	-
	상 품	-	-	-	-
	원 재 료	1,888	466	143	-
	재 공 품	746	0	0	-
	저 장 품	140	28	21	-
	미 착 품	171	-	-	-
	합 계	4,495	701	215	-
총자산대비 재고자산 구성비율(%) [재고자산÷기말자산총계×100]		1.91%	0.39%	0.24%	-
재고자산회전율(회수) [연환산 매출원가÷{(기초재고+기말재고)÷2}]		106.3회	456.7회	42.0회	-

(2) 재고자산의 실사내역 등

당사는 연말 결산감사시 외부감사인의 입회하에 재고실사를 수행하고 있으며, 분/반기 재무제표작성을 위한 재고실사는 외부의 입회없이 자체적으로 재고실사를 실시하고 있으며, 당분기 재고실사과정에서 장기체화재고 또는 재고손상 등이 발견되지 않았습니다.

XII. 부속명세서

-해당사항 없습니다.

【 전문가의 확인 】

1. 전문가의 확인

-해당사항 없습니다.

2. 전문가와의 이해관계

-해당사항 없습니다.